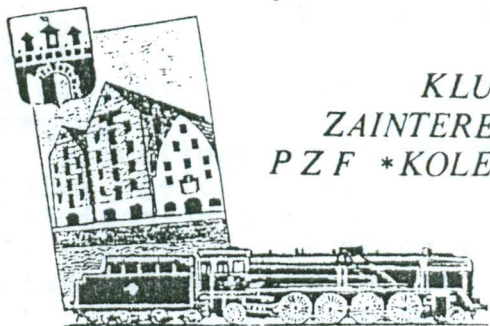


POLSKI ZWIĄZEK FILATELISTÓW
ZARZĄD OKRĘGU W BYDGOSZCZY

Ilustrowany Biuletyn Tematyczny



POMORSKO - KUJAWSKA
SEKCCJA REGIONALNA

KLUB
ZAINTERESOWAŃ
P Z F *KOLEJNICTWO*

4

2
czerwca
1989

do użytku wewnętrznego

Spotkamy się we wrześ- niu w Warszawie!

4 lata działalności naszego klubu minęły szybko. Zgodnie ze statutem, w tym roku właśnie kończy się kadencja zarządu wybranego w 1985 roku. Walny Zjazd wyłoni zatem nowe władze oraz zatwierdzi program działania na lata 1990-1993.

Im więcej z nas przybędzie na spotkanie, tym będzie ono ciekawsze i bardziej owocne. Apelujemy do wszystkich Członków klubu o gremialne uczestnictwo w Zjeździe! Nie przypadkowo wybrano Warszawę na miejsce spotkania. Centralne usytuowanie oraz dojazd pociągami ekspresowymi - praktycznie rzecz biorąc z całego kraju - gwarantują bezproblemowe dotarcie na miejsce przeznaczenia. W programie Zjazdu przewidziano m.in.: giełdę, "filatelistyczny" plan obchodów 150-lecia kolei polskich, nowe, interesujące propozycje klubowego biuletynu.

Imienne zaproszenia z dokładną datą, godziną oraz miejscem Zjazdu, zostaną rozesłane przez Zarząd Klubu w Lublinie. Serdecznie zapraszamy!

Z prac Komisji Historycznej

Zbliża się 150-lecie kolei polskich...

W związku ze 150-leciem kolei na ziemiach polskich, Komisja Historyczna klubu podjęła z odpowiednim wyprzedzeniem stosowne czynności, zmierzające do merytorycznego przygotowania tematyki przyszłych znaków pocztowych, które uświetnią jubileusz.

Koncepcją wiodącą będzie hasło: "Koleje Polskie - rok 2000". Nie zapomni się jednak o przeszłości! O początkach kolejnictwa polskiego i udziale wielu wybitnych Polaków w tworzeniu zrębów kolei żelaznej na świecie. A jest się czym pochwalić!

Komisja Historyczna pod przewodnictwem Kol. Zygmunta Kameli pragnie zaapelować do wszystkich Członków klubu o aktywną pomoc w odszukaniu różnych materiałów, ilustrujących stare, unikalne, o historycznej wartości obiekty polskiej techniki kolejowej: dworce, fabryki, lokomotywy, wagony, sygnały, podobizny budowniczych oraz konstruktorów kolei. Część z nich posłużyłaby w zaprojektowaniu znaczków i całostek. Przejrzyjmy zatem własne archiwa - wycinki prasowe i książki! Być może uda się coś odnaleźć godnego uwagi. Odbitki kserograficzne rycin oraz fotografii wraz z informacją o źródle pochodzenia, prosimy kierować do Kol. Krystiana Żurawskiego z Chełmży /adres w "stopce"/. Nie zmarnujmy nadarzającej się okazji! Każdy z nas może mieć wpływ na to, co znajdzie się na walorach wydanych przez pocztę polską z okazji jubileuszu 150-lecia kolei polskich.

● KRÓTKO ● KRÓTKO ● KRÓTKO ●

- Uwaga! Podajemy nowy numer konta ZO PZF w Lublinie:
BANK PRZEMYSŁOWO-HANDLOWY KRAKÓW
I ODDZIAŁ LUBLIN, KONTO 324207-1892-132
- "Filatelista" nr 6/89 informuje o usterce na znaczku 2845/kryty wagon towarowy/, w literze "z" występuje przerwa ok. 1 mm.
- Dodruk "140 lat utworzenia w Bydgoszczy Królewskiej Dyrekcji Kolei Wschodnich" wykonano za zgodą ZO PZF w Bydgoszczy - zezwolenie nr 1/89.

NOTATNIK KLUBOWY

Już wkrótce!

ŚLĄSKA SEKCJA REGIONALNA

Jak dowiadujemy się od Kol. Jana Bomby z Rudy Śląskiej, trwają przygotowania zmierzające do utworzenia Śląskiej Sekcji Regionalnej naszego klubu. Sekcja zrzeszałaby Kolegów z województw: katowickiego, częstochowskiego, bielskiego i opolskiego.

Planuje się ją powołać do działalności w styczniu 1990 roku podczas trwania wystawy filatelistycznej "45 lat wyzwolenia Śląska i Zagłębia".

Kol. Bomba pragnąłby, aby wystawie i utworzeniu sekcji towarzyszyło spotkanie członków klubu. Propozycję tę kieruje za pośrednictwem IBT do Zarządu w Lublinie.

Koledzy z Pomorsko-Kujawskiej Sekcji Regionalnej życzą pomyślnej realizacji przedsięwzięcia!

MŁODZIEŻOWE KOŁO FILATELISTÓW W ŻNINIE PIERWSZYM ZBIOROWYM CZŁONKIEM KLUBU !

Zainspirowany artykułem zamieszczonym w 4 numerze "Filatelisty" z br., postanowiłem napisać list do opiekuna MKF w Żninie, celem zachęcenia młodzieży do zbierania znaczków o tematyce kolejowej. Instruktor-Czesław Piechocki, po naradzie z młodymi filatelistami, podjął decyzję o przystąpieniu całego koła do klubu "Kolejnictwo". MKF w Żninie - jedno z czołowych kół w okręgu bydgoskim - utworzono w 1979 roku. Obecnie zrzesza 30 uczestników stałych. Mamy nadzieję, że do wielu posiadanych już eksponatów /m.in. "Przegląd olimpijski", "Wśród kwiatów", "Z biegiem Wisły"/ dojdą także i te związane z kolejnictwem. Życzymy udanego startu w nowej tematyce!



● Czesław Fiechocki, ul. ... 88-400 Żnin, zakupi dla MKF przy MDK w Żninie walory z kolejnictwa/znaczkami kasowanymi, stemple okolicz. i całostki/.

● Robert Tomański, ul. ... 47-440 Nedza, poszukuje drogą wymiany lub kupna, polskich stempli kolejowych do roku 1966.

● Józef Gamrat, ul. ... 57-402 Nowa Ruda 4, pilnie zakupi monografię pt. "Kolejnictwo na znaczkach i całostkach" - Europa, Zamorze, Ake Torkelstama. Ponadto, kupi lub wymieni znaczkami, całostkami, stemple, odda znaczkami PRL i inne walory za podobne do tematu kolejnictwa.

● Elżbieta Kuzio, ul. ... 33-300 Nowy Sącz, poszukuje drogą wymiany kasowanych znaczków Japonii z kolejnictwa. W zamian oferuje niestemplowane znaczkami Japonii/również kolejowe/: z roku 1974 - n-ry 1134-5, z roku 1975 n-ry 1144-7 oraz 1157-60.

Ponadto posiada do wymiany walory z Wielkiej Brytanii/kolejnictwo/.

przypominamy...

● 1989.06.09 w UPT Łódź 1 będzie stosowany datownik: "70 lat Stowarzyszenia Inżynierów i Techników Komunikacji".

● 1989.06.29 w UPT Warszawa 1 będzie stosowany datownik: "XII Międzynarodowe Mistrzostwa Kolejarzy w Lekkoatletyce".

● Uwaga! Datownika w Dorohusku nie było! /28 maja - otwarcie kolejowego przejścia granicznego w ruchu pasażerskim Dorohusk-Jagodzin, awizo- "Filatelista" nr 6/89/. Powód? O tyleż prozaiczny, co bulwersujący. Otóż placówka UPT w tejże miejscowości wyliczyła wstępny kosztorys za stosowanie w/w datownika w wys. złotych...500.000! Słownie: pięćset tysięcy. Nie pierwszy to sygnał, iż pocztowcy w wyniku usamodzielnienia się i samofinansowania próbują "zedrzyć skórę" z filatelistów.



W Ustroniu była wystawa

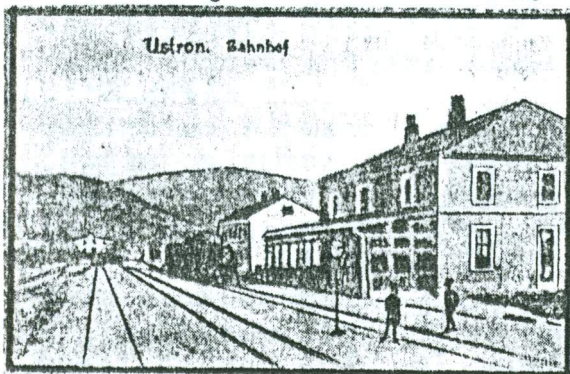
„100 lat Stacji PKP Ustron”

Jak informuje nas Kol. Stanisław Głowacki - przewodniczący Koła Terenowego PZF nr 60 w Ustroniu, z okazji 100-lecia kolei Golezów-Ustron oraz 5-tej rocznicy działalności miejscowego koła PZF, zorganizowano okolicznościową wystawę filatelistyczną trwającą od 7 do 14 września 1988 r. Zaprezentowano ogółem 15 eksponatów. Temat kolejnictwa przedstawiło trzech Kolegów: Jerzy Zadurowicz z Bytomia "Rozwój kolejnictwa", Jan Morkisz z Oświęcimia "Kolejnictwo" oraz eksponat pod takim samym tytułem Bolesława Miczy z Cieszyna.

Ponieważ żaden z w/w Kolegów nie należał do naszego klubu, stąd informacja o wystawie nie dotarła do zarządu w Lublinie. Z tego też powodu klub nie był w stanie zabezpieczyć dla swoich członków pamiątkowych kopert z okolicznościowymi dodrukami /2 rodzaje/. Z kolei przewodniczący koła nr 60 nic nie wiedział o działalności naszego klubu. Efektem wymiany informacji było przesłanie Koledze St.G. kilku deklaracji członkowskich. Obecnie St.Głowacki

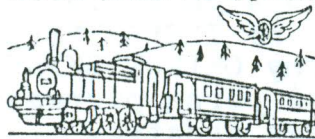
jest już członkiem klubu i mamy nadzieję, iż następne imprezy organizowane przez tamtejszych Kolegów staną się współudziałem wszystkich członków klubu.

kz



Widok stacji kolejowej w Ustroniu ze starej pocztówki /wykorzystany jednym z dodruków/.

100 LAT STACJI PKP USTRON

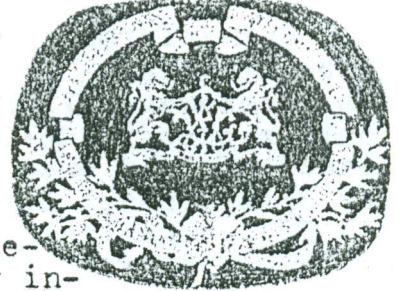


USTRON k/CIESZYNA 1
1988·09·07

„Orient Express”

Czy doczekamy się polskiego kasownika ?

Przypomnijmy: 9 września 1988 roku, o godz. 3.35 pociąg specjalny nr 71810/71809 czyli legendarny ORIENT EXPRESS przekroczył poraz pierwszy granicę naszego państwa.



Na temat "OE" napisano już niejedną książkę. Nas, filatelistów interesuje przede wszystkim pocztowy charakter pamiątek związanych z tym pociągiem. Oprócz emisji znaczków wiele zarządów poczt stosuje także okolicznościowe kasowniki /niektóre z nich prezentujemy poniżej/. W tym miejscu nasuwa się refleksja, iż źle się stało, że pobyt "OE" w Polsce nie został udokumentowany choćby najskromniejszym datownikiem. Sądząc zaś z zainteresowania jakie wzbudził przejazd pociągu, popyt na wszelkie "suweniry" był ogromny i także nasza poczta mogła zrobić na tym wydarzeniu dobry interes.

Nie bez przesady red. Marek Arpad Kowalski z "Przeglądu Tygodniowego" stwierdził, iż przejazd Orient Express'u był we wrześniu ubr. największym kulturalnym!! wydarzeniem w kraju. Cóż, wypada nam zatem poczekać do następnych odwiedzin słynnego pociągu. Na zakończenie jednak istotna uwaga: znak

•ORIENT EXPRESS• jest prawnie chroniony i można go używać jedynie za zgodą francuskich kolei SNCF.

/reprodukcje stempli udostępnił Kol. Robert Tomasiński/.

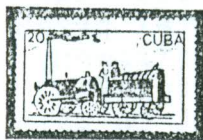
kz

U góry: emblemat „OE”.

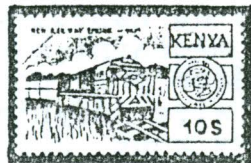
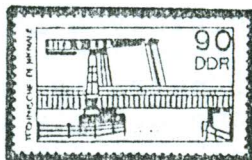
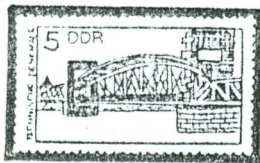


nowości

- ♦♦ 1988.03.23 - SURINAM; 2 zn. nadruki nowych wartości 75c /Mi 1144 i 1145/
- ♦♦ 1988.07.29 - WIETNAM; 7 zn. + bl. „Nowoczesne lokomotywy” /4 x 20, 2 x 30,50 dong, blok 80 dong/ Lokomotywy z Japonii, ZSRR, Kanady, Szwecji i Francji.
- ♦♦ 1988.08.29 - BOLIWIJA; 1 zn. „100 lat kolei w Boliwii” /1b/
- ♦♦ 1988.09.19 - KUBA; 6 zn. „Rozwój kolei żelaznej” /20,30,50c,1,2,5p/ Lokomotywy od 1837r.



- ♦♦ 1988.10.18 - NRD; 2 zn. z serii/5/ „Pomniki techniki w NRD” /5,90pf/ Mosty kolejowe w Magdeburgu i Stralsundzie.



- ♦♦ 1988.11.13 - RUMUNIA; 1 zn. „Dzień Znaczką” /2 + 1L/ Listonosz i dyliżans pocztowy - na przywieszce m.in.pociąg.
- ♦♦ 1988.12.09 - KENIA; 1 zn. z serii/5/ „25 rocznica niepodległości” /10sz/ Nowoczesna lokomotywa spalinowa.
- ♦♦ 1988. ? ? - ARGENTYNA; 1 zn. z serii/2/ ulica z torami tramwajowymi /5a/
- ♦♦ 1988. ? ? - BHUTAN; 1 bl. - parowóz Mallard'a wraz z adnotacją rekordu prędkości.
- ♦♦ 1988. ? ? - GUJANA; 9 zn. „Lokomotywy” /4 x 1,20; 4 x 3,30; 10 S/
- ♦♦ 1989.01.19 - TRANSKEI /bantustan w RPA/; 4 zn. pociągi na trasach /16,30,40,50c/
- ♦♦ 1989.03.07 - SZWAJCARIA; 1 zn. „100-lecie kolei Rhaetian” /80c/ Pociąg na wiadukcie.
- ♦♦ 1989.04.04 - NRD; 3 zn. „Pierwsza niemiecka kolej żelazna Lipsk - Dreżno” /15,20,50pf/ Portret Friedricha Lista, pioniera nowoczesnej komunikacji i ogólnoniemieckiego systemu kolejowego, dworce kolejowe w Lipsku i Dreżnie w 1839r.



Tropem kolejowego motywu, czyli...

Co przedstawiono na znaczku 3029 ?



28 listopada ubr. wprowadzono do obiegu pocztowego znaczków z serii "70 rocznica odzyskania niepodległości Polski" o nominalnej wartości 20 zł, ukazujący portret Hipolita Cegielskiego oraz pojazd, który został przez część Kolegów zidentyfikowany jako... p a r o w ó z ! Czy tak jest istotnie?

Z dokładnej analizy wynika, iż jest to mała lokomobila rolnicza, skonstruowana w zakładach Cegielskiego w 1860 r. Mówiąc językiem współczesnym, był to parowy silnik służący do napędu maszyn rolniczych np. siewkarni lub młocarni, który przemieszczano z miejsca na miejsce przy pomocy koni/patrz na znaczku-dyszel/. Tak więc, jedynie podobizna H. Cegielskiego oraz firmowy znak "HCP" pozwalają zaliczyć znaczek 3029 do "kolejanów".

Jest wszakże wyjątek, w którym w/w lokomobila może posłużyć jako wartościowy obiekt w kontekście interesującym tematyką kolejnictwa. Tworząc eksponat obrazujący historię przemysłu parowozowego na ziemiach polskich, wzmiankowana lokomobila jako samodzielny silnik parowy mogłaby ilustrować w rozwoju zakładów HCP, etap "przedparowozowy". Doświadczenia zdobyte podczas budowy pierwszych silników parowych bez wątpienia zaprocentowały w późniejszej produkcji parowozów.

Nawiązując jeszcze do serii gospodarczej informujemy, iż na znaczku 3033 /port gdyński/ pokazano na dalszym planie układ torowy kolei przy nabrzeżu wraz ze składami wagonów.

Opracowanie redakcyjne i graficzne - Krystian Żurawski, Dział »Nowości«
- Leszek Wincenciak, współpraca w tłumaczeniu z EMS - Robert Tomański.
Adres do korespondencji - K. Żurawski, P-34, 87-140 Chełmża.

E 10, n. 200 egz., wyk. B. Skonieczna, Bydgoszcz.