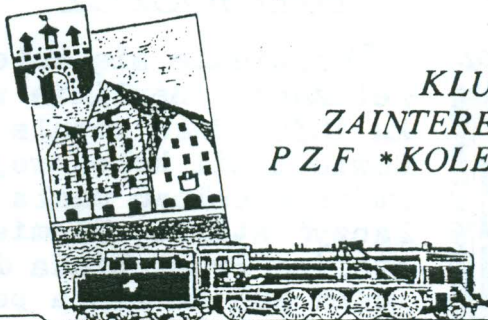


POLSKI ZWIĄZEK FILATELISTÓW
ZARZĄD OKRĘGU W BYDGOSZCZY

Ilustrowany Biuletyn Tematyczny



12

KLUB
ZAINTERESOWAŃ
P Z F *KOLEJNICTWO*

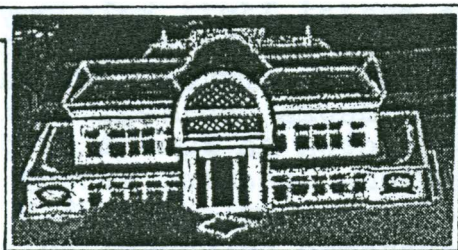
2
czerwiec
1991

ROK
IV

POMORSKO - KUJAWSKA
SEKCJA REGIONALNA

• PISMO FILATELISTÓW TEMATYKÓW KOMUNIKACJI SZYNOWEJ •

CZY PAPIEŻ JEŹDZI KOLEJĄ ?!



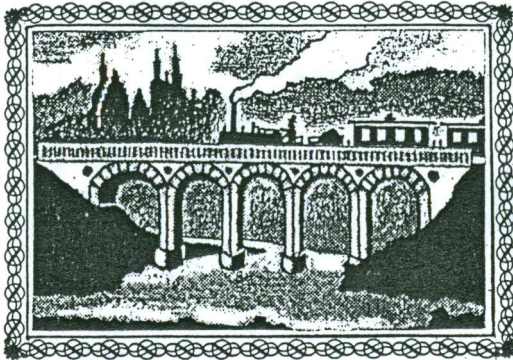
Dworzec kolejowy w Watykanie. Strzałka identyfikuje budynek dworca na znaczku poczty watykańskiej, ukazującym panoramę państwa od strony Placu Św. Piotra.

O kolei w państwie papieskim i filatelistycznym "rodzynku" dokumentującym ów temat - czytaj, str.6 i 7.

Z BERLINA DO KRÓLEWCA PRZEZ

BYDGOSZCZ

140 lat
kolei żelaznej w Bydgoszczy



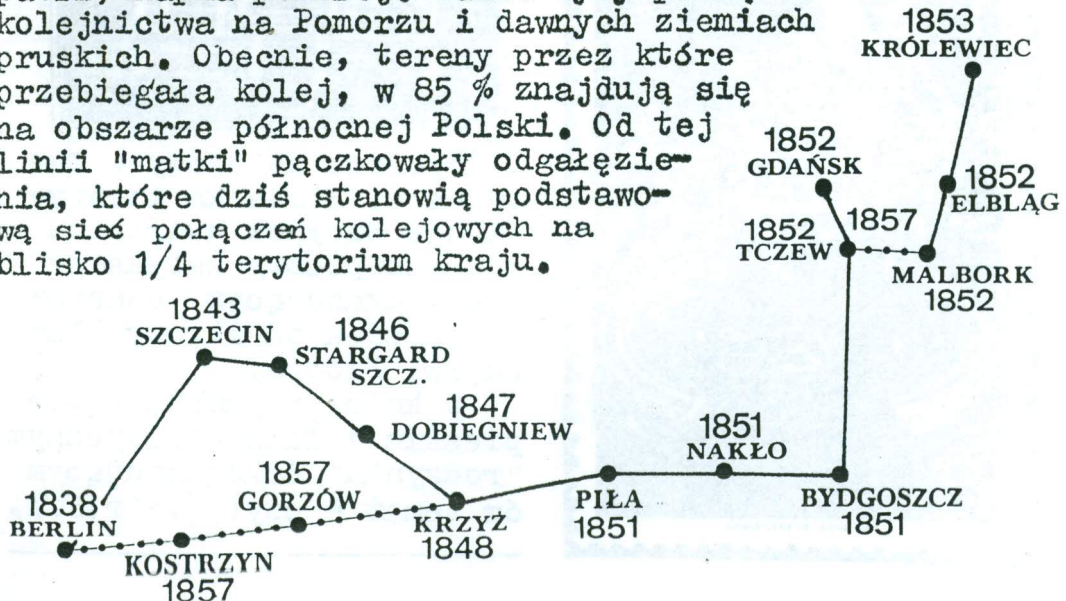
WYSTAWA FILATELISTYCZNA
~ KOLEJNICTWO '91 ~

▲ PROJEKT DODRUKU

Pojawienie się kolei żelaznej w Berlinie w roku 1838, dało impuls budowie linii kolejowej, która docelowo miała połączyć stolicę Niemiec ze stolicą Prus. Linia długości 605 km miała połączyć ze sobą wiele ważnych miast, takich jak; Szczecin, Krzyż, Piłę, Bydgoszcz, Gdańsk, Malbork, Elbląg i Królewiec.

Uwieńczeniem przedsięwzięcia były przeprawy mostowe przez Wisłę na

wysokości Tczewa oraz Nogat koło Malborka, spinające obie części linii kolejowych w całość. Równocześnie oddano do użytku połączenie z Berlina przez Kostrzyn i Gorzów do Krzyża, skracające podróż o ok. 70 km - patrz, mapka poniżej. Takie były początki kolejnictwa na Pomorzu i dawnych ziemiach pruskich. Obecnie, tereny przez które przebiegała kolej, w 85 % znajdują się na obszarze północnej Polski. Od tej linii "matki" pączkowały odgałęzienia, które dziś stanowią podstawową sieć połączeń kolejowych na blisko 1/4 terytorium kraju.





Jak kolej do Bydgoszczy dotarła? Kalendarium

- 1838.10.13 Kolej żelazna pojawia się w Berlinie.
- 1843.08.16 Pierwszy pociąg z Berlina przez Kołbaskowo wjechał do Szczecina.
- 1846.05.01 Otwarcie linii kolejowej ze Szczecina do Stargardu Szczecińskiego.
- 1847.08.10 Uruchomienie połączenia kolejowego między Stargardem Szczecińskim a miejscowością Dobiegniew.
- 1848.06.20 Tory kolejowe z Dobiegniewa docierają do Krzyża.
- 1848.06.26 Parlament niemiecki uchwała ustawę i zatwierdza projekt budowy linii kolejowej Krzyż — Piła — Bydgoszcz — Tczew.
- 1848 czerwiec Utworzenie Królewskiej Komisji Kolei Wschodnich z siedzibą w Trzciance.
- 1849.04.01 Królewska Komisja Kolei Wschodnich zostaje przeniesiona do Bydgoszczy i przekształca się w — pełniącą obowiązki — Dyрекję dla Kolei Wschodnich.
- 1849.10.15 Uruchomienie połączenia telegraficznego Bydgoszczy z Berlinem.
- 1849.11.05 Król pruski rozporządzeniem z mocą ustawy potwierdza utworzenie Królewskiej Dyrekcyj Kolei Wschodnich z siedzibą w Bydgoszczy. Jest to pierwsza dyrekcja kolejowa na świecie!
- 1851 maj Tory linii kolejowej docierają do Bydgoszczy. Początek budowy warsztatów kolejowych.
- 1851.07.13 Pierwsza lokomotywa pociągu roboczego wjeżdża przez most nad Brdą (wys. 28 m!) na dworzec.
- 1851.07.26 Oficjalnego otwarcia linii kolejowej Krzyż — Bydgoszcz, długości 145 km, dokonuje cesarz Fryderyk Wilhelm IV.
- 1851.07.27 O godz. 2.30 nad ranem odjeżdża pierwszy pociąg dostępny dla ogółu podróżnych w kierunku Nakła nad Notecią. Trasę długości 30 km pokonuje w 50 minut. Jednocześnie 20 robotników rozpoczyna pracę w warsztatach kolejowych tworzących zaplecze dla uruchomionej kolei — obecnie ZNTK im. "Obrońców Bydgoszczy".
- 1851.08.01 Godzina 11.30. Pierwszy pociąg pośpieszny z Berlina wjeżdża na stację w Bydgoszczy. Pociąg powrotny wyruszał o 14.30. Podróż trwała 12 godzin.

PO RAZ DRUGI W RADOMIU

Pierwsze w tym roku klubowe spotkanie odbyło się 20 kwietnia w gościnnych progach radomskich ZNTK przy życzliwej postawie dyrekcji z inspiracji Kol. Tomasza Leśniewskiego. Przybyło 11 Kolegów. Trudno się dziwić skromnej reprezentacji Kolegów z północnej i zachodniej części kraju, zważywszy na odległość i konieczne przesiadki. Jak natomiast wytłumaczyć absencję lublinian (przybyło 2 na 15), zaś z samej Warszawy nie dotarł nikt, a jest w Stolicy aż 8 członków...

Spotkanie rozpoczęto od uczczenia chwilą ciszy zmarłych w ostatnim czasie Kolegów; Marka Lubczyńskiego z W-wy oraz Józefa Borowca i Grzegorza Pukniela z Lublina. Najistotniejsze treści zreferowane przez przewodniczącego, Kol. J. Koputa - przedstawiamy poniżej.

* 150-lecie kolei na ziemiach polskich

Temat pilotowany przez przewodniczącego Komisji Historycznej - Kol. Z. Kamełę z W-wy. Klubowy program filatelistycznego uświetnienia jubileuszu został już oficjalnie zaakceptowany przez Dyрекcję Generalną PP TiT w osobie dyr. Janiszewskiego. Niewątpliwą atrakcją będzie (o ile dojdzie do skutku), datownik okolicznościowy lub inny walor wydany wspólnie z Niemcami. Póki co, sprawa rozbija się o to, że nasi zachodni sąsiedzi nie wyrażają akceptacji na umieszczenie w projektowanym walorze z okazji otwarcia linii kolejowej Wrocław - Oława (1842), zwrotu "na ziemiach polskich". Jak zakończą się pertraktacje - zobaczymy.

* Wystawiennictwo

Za rok we Wrocławiu planowana jest wystawa eksponatów kolejowych. Zainauguruje ona jubileusz polskich kolei, który - przypomnijmy, zakończy się dopiero w 1995 roku! (otwarcie linii Warszawsko - Wiedeńskiej - 1845). Druga wystawa ma być zorganizowana w Poznaniu, lecz narazie bliższych informacji brak. Stała ekspozycja w Domu Kultury Kolejarza w Lublinie stanie się niewątpliwą szansą dla wszystkich członków naszego klubu, chcących zaprezentować fragmenty swoich zbiorów. Do dyspozycji wydzielono 11 ekranów spe-

cialnie zabezpieczonych przed ewentualną kradzieżą. Zachęcamy! Zgłoszenia należy kierować do siedziby klubu; ZO PZF, ul. Rowerowa 13, 20-018 Lublin.

* Wydawnictwa

W przygotowaniu do druku jest już nowa wersja VADEMECUM. "WYKAZ..." za rok 1989 z uwagi na zmniejszoną objętość, zostanie prawdopodobnie połączony z "WYKAZEM..." za rok 1990 i wydany łącznie. Obniży to z pewnością koszty broszury.

* Bieżące sprawy

Brak chętnych do współpracy. Problem ten poruszyliśmy już wcześniej w IBT 3/90. Nadal nic się nie zmieniło. W kontekście - dość niepokojący sygnał - nie tylko w naszym klubie; wyraźny spadek zainteresowania filatelistyką wśród młodzieży. Kondycja finansowa klubu nieco się poprawiła, lecz do ideału daleko. Apelujemy; prosimy Kolegów o wpłaty na indywidualne konta - patrz IBT 4/90, str.4. Póki co, sytuację ratuje ZO PZF w Lublinie kredytując nasze walory i wydawnictwa.

* Weryfikacja

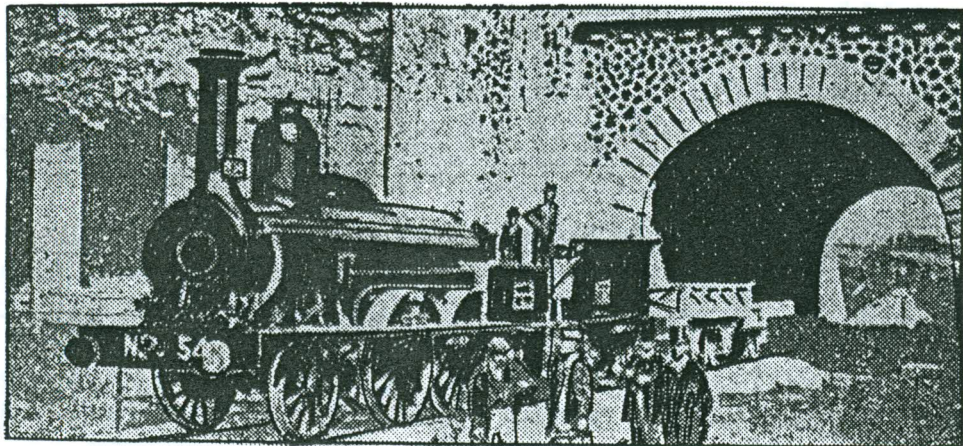
Tym wszystkim członkom, na których koncie widnieje ujemne saldo, i którzy nie utrzymują jakiegokolwiek kontaktu, zostaną wysłane deklaracje weryfikujące ich dalszą przynależność do klubu. Brak odpowiedzi będzie równoznaczny ze skreśleniem z listy KZ PZF "KOLEJNICTWO".

⇒ Opracowano na podstawie relacji
Kol. K. Zwolińskiego.

Z OSTATNIEJ CHWILI

Jak się dowiedzieliśmy, 8 listopada br. (prawdopodobnie w UPT Bydgoszcz 1) będzie stosowany datownik okolicznościowy z okazji 140-lecia istnienia Zakładów Naprawczych Taboru Kolejowego im. "Obrońców Bydgoszczy". Z uzyskanych informacji wynika, iż na kasowniku będzie ukazany ezr EN 94. Przewidziano także stosowny dodruk oraz inne wydawnictwa pamiątkowe.

Kolej Watykańska



Parowóz Vaticano na linii Rzym—Frascati w 1856 roku.

Od rzymskiej stacji San Pietro, leżącej w XIV dzielnicy miasta, odgałęzia się niewielka bocznicza kolejowa. Przechodząca przez malowniczy wiadukt kolejowy nad Via di Porta Cavalleggeri w pobliżu Piazzale Gregorio VII, dociera do historycznych murów państwa watykańskiego. Za stalową bramą w wiadukcie drogowym widać neoklasycystyczny budynek, który — jak można się domyślać z nazwy miejscy: Piazza di Stazione — jest dworcem kolejowym. Jest to Kolej Watykańska, najmniejsza kolej państwowa na świecie i chyba najmniej znana.

Początki tej kolei sięgają czasów powstania państwa watykańskiego, czyli 1929 roku, kiedy to rząd włoski i Stolica Apostolska zawarły pakt laterański: traktat pokojowy uznający świeckie zwierzchnictwo papieża nad państwem watykańskim. Wkrótce potem rozpoczęto budowę jednotorowej linii kolejowej. Mimo niewielkiej długości (862 m) nie było to przedsięwzięcie łatwe, wymagało

bowiem znacznego zakresu robót inżynierskich. Między innymi wzniesiono półkilometrowy wiadukt kolejowy i dwupoziomowe skrzyżowanie drogowo. Granicą jedynej stacji Kolei Watykańskiej był wiadukt drogowy zamykany potężną przesuwaną bramą. Wszystkie obiekty musiały być zaprojektowane i wykonane szczególnie starannie, aby dobrze wyglądały w zabytkowym otoczeniu. Dworzec usytuowano na tyłach Bazyliki św. Piotra, w pobliżu Pałacu Rządowego.

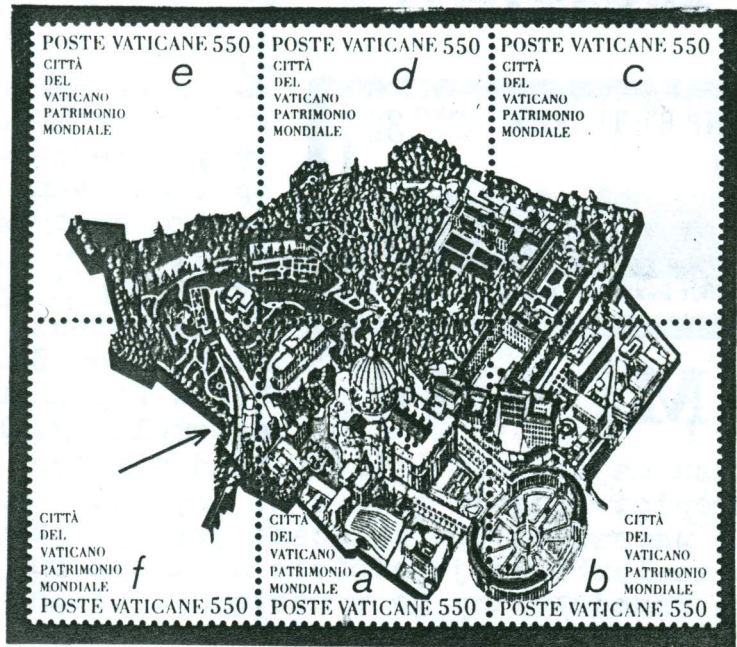
Pierwszym dostojnym pasażerem Kolei Watykańskiej był kardynał Eugenio Pacelli (późniejszy papież Pius XII), który 23 września 1934 roku wyruszył nią na Kongres Eucharystyczny do Argentyny. Nie był on jednak pierwszym papieżem, który podróżował koleją. Pius IX (pontyfikat 1846—1878) był inicjatorem budowy w ówczesnym państwie kościelnym linii łączącej się z siecią kolejową na Półwyspie Apenińskim. W 1862 roku od Napoleona III — ówczesnego

cesarza Francuzów — otrzymał on specjalny pociąg składający się między innymi z wagonu kaplicy, salonki i wagonu balkonowego do udzielania błogosławieństw. Można przypuszczać, że jedną z maszyn prowadzących ten skład był prezentowany na naszej fotografii parowóz Vaticano.

Watykańska stacja kolejowa nie należy do przeszłości. Wprowadził jej ostatnim dostojnym pasażerem był Jan XXIII, który podróżował stąd do Asyżu i Loreto, ale ruch towarowy jest prowadzony nadal. Tą drogą są dostarczane artykuły spożywcze i inne, służące prowadzonej szeroko akcji charytatywnej. Na wieść o tragicznych wydarzeniach, klęskach żywiołowych, wysyłane są całe pociągi żywności, lekarstw, namiotów, itp. dla ofiar tych wydarzeń.


Pracą stacji kieruje naczelnik do spraw handlowych, który jednocześnie pełni funkcję kierownika ruchu. Organizacja pracy stacji oparta jest na przepisach obowiązujących na kolejach włoskich,


 Città
 del
 Vaticano

Oto, tzw. spółdruk kompozycyjny ukazujący z lotu ptaka wnętrze państwa Watykańskiego. Z uwagi na identyczny nominał wszystkich sześciu znaczków, dla ułatwienia oznaczono je literami. I tak; znaczek "a" ukazuje najważniejszą część Watykanu - Bazylikę Św. Piotra, pałac rządowy oraz budynki Św. Oficjum; na znaczku "b" przedstawiono Plac Św. Piotra wraz z przylegającymi doń apartamentami papieskimi, koszarami gwardii oraz m.in. pocztę i drukarnię; znaczek "c" zawiera budynki muzealne zaś "d" - centralną część ogrodów Watykańskich; na znaczku "e" widnieje m.in. Rozgłównia Watykańska oraz fragment Muru Leona IV z przylegającą do niego Grotą Lourdes.

Tak się złożyło, iż na najbardziej nas interesującym, tzn. "kolejarzy" - znaczku "f", znalazła się wyłącznie kolej Watykańska z dobrze widocznym dworcem, torem głównym, bocznica oraz fragmentem wiaduktu, o którym mowa w artykule obok.


 Wykorzystano artykuł pt. "Za Spiżową Bramą", zamieszczony w Tygodniku Kolejarza "Sygnały" nr 23/1987, opracowany przez Marka Moczulskiego.

Kolejowe polonica (5)



Mi 3640

czasu najcięższy (150 t) tenderzak typu górskiego w Europie. Długość - 18,2 m, prędkość max. 65 km/h.

Z parowozem tym związane jest pewne wydarzenie, które znalazło swoje odbicie na innym bułgarskim znaczku. Przedstawimy go w następnym odcinku.

MOŻNA KUPIĆ ...

Jak wyczytaliśmy w nrze 2/91 "Filatelistyki", firma "PROFILEX", 50-950 Wrocław, skr.poczt. 524, oferuje do sprzedaży następujące serie z tematyki kolejowej (niekasowane);

- ANTIGUA 1991, 4 zn., blok - 100.000 zł
- BHUTAN 1991, 3 zn., blok - 100.000 zł
- TANZANIA 1990, 4 zn., blok - 120.000 zł
- BEQUIA 1985, 4 zn., - 50.000 zł

RADZIMY przeczytać...

Polski Przegląd Filatelistyczny (Polish Philatelic Review. Vol. XXVI. Lipiec 1990. Nr 25/100) zamieszcza artykuł poświęcony ruchomym kolejowym biurom pocztowym na terenie byłego Królestwa Polskiego w latach 1869 - 1915. Oprócz wykazu typów stempli, opracowanie zawiera mapę systemu kolejowego wokół Warszawy z ok. 1900 r. oraz mapę tras kolejowych w Królestwie Polskim. /za "F" nr 2/91/

co — gdzie — kiedy ? Informator ◀

Dla tych Kolegów, którzy odwiedzają Bydgoszcz lub Toruń, podajemy aktualny wykaz sklepów filatelistycznych, terminy spotkań wymiennych, itp. Jednocześnie zachęcamy do nadsyłania podobnych informacji z innych regionów kraju.

BYDGOSZCZ

» SPOTKANIE WYMIENNE Ogólnomiejskiego Koła PZF nr 1. Młodzieżowy Dom Kultury - Osiedle Błonie, ul. Gałczyńskiego 23. Poniedziałki, od 16.30 do 18.30. Dojazd z Dworca Głównego PKP - autobusem linii 62 do końca, z Dworca PKP Bydgoszcz Leśna - autobusem linii 52 do końca.

» OKIENKO FILATELISTYCZNE - UPT Bydgoszcz 1, ul. Jagiellońska. Czynne codziennie oprócz wolnych sobót od 15 do 19-tej. W czwartki od 8 do 13-tej.

» SKLEPY FILATELISTYCZNE;

- ul. Gdańska (dawne Al. 1 Maja) 111, w UPT Bydgoszcz 3, czynny 10-17. Polskie walory, tylko nowości.
- ul. Dworcowa 17, sklep przeniesiony z ul. Niedźwiedzia 1 (Stary Rynek). Znaczki polskie, zagraniczne, klasery, numizmatyka. Czynny od 10 do 18-tej, w soboty pracujące od 10 do 14-tej.
- ul. Dworcowa 17, sklep tuż obok w/w. "Interphila" - czynny od 11 do 18-tej prócz sobót. Komis, zn. polskie, zagraniczne, klasery, katalogi, numizmatyka.

TORUŃ

» SPOTKANIE WYMIENNE w środy od 17 do 19-tej. Klub Energetyka - I piętro, ul. Międzymurze (Stare Miasto). Natomiast Koło PZF nr 19 organizuje spotkania w poniedziałki od godz. 17 przy ul. Tuwima 9 (Os. Młodych).

» SKLEPY FILATELISTYCZNE;

- ul. Kopernika 28. Czynny od 10 do 18-tej. W poniedziałki od 12.30. Znaczki polskie i zagr.
- ul. Kopernika 21 "Copernicus". Czynny od 9 do 16 prócz poniedziałków, w soboty od 9 do 14-tej. Znaczki, monety. Kupno - sprzedaż.



KATALOG

Michel
 znaczków z motywem
 kolejowym
3 do roku 1984

**SŁOWACJA
SLOWAKEI**

1943 - 124/27 S=4 ()

**DANIA
DANEMARK**

1947 - 296 . ()
 1947 - 298/00 S=3 ()
 1955 - 354 . ()
 1963 - 413 P ()
 1972 - 523 P ()
 1976 - 619 . ()
 1983 - 789 . ()

**FINLANDIA
FINNLAND**

1944 - 278 . ()
 1957 - 481 P ()
 1962 - 543/45 S=3 ()
 1971 - 698 P ()
 1976 - 789 P ()
 1978 - 822 P ()
 1979 - 840 P ()
 1981 - 883 P ()
 1982 - 897 P ()

**FRANCJA
FRANKREICH**

1936 - 305/11 S. ()
 1937 - 345/46 S=2 ()
 1939 - 441 P ()
 1944 - 622 P ()
 1944 - 631 P ()
 1949 - 862 . ()
 863 . ()
 1951 - 897 P ()

1952 - 946 B ()
 1955 - 1041 . ()
 1955 - 1049 P ()
 1956 - 1108 . ()
 1960 - 1288 . ()
 1962 - 1388 P ()
 1962 - 1399 . ()
 1964 - 1489 P ()
 1966 - 1550 P ()
 1967 - 1572 . ()
 1967 - 1586 . ()
 1967 - 1596 P ()
 1970 - 1701 P ()
 1971 - 1736 P ()
 1972 - 1781 P ()
 1974 - 1883 P ()
 1975 - 1928 P ()
 1977 - 2006 P ()
 1977 - 2013 P ()
 1977 - 2030 P ()
 1978 - 2127 P ()
 1984 - 2460 P ()

GIBRALTAR

1949 - 125 . ()

**GRECJA
GRIECHENLAND**

1927 - 304 . ()
 309 . ()
 310 . ()
 1977 - 1266 P ()
 1978 - 1310 . ()
 = Blok ()
 1979 - 1355 P ()
 1984 - 1564/67 S=4 ()

Zwangszuschlagsmarken

1937 - 58 . ()
 1941 - 67 P ()
 1943 - 71 P ()

**HISPANIA
SPANIEN**

1930 - 444/56 S=13 ()
 1930 - 457/62 S=6 ()
 1936 - 664 . ()
 666 . ()
 669 . ()
 673 . ()
 1948 - 957/59 S=3 ()
 1958 - 1129/34 S=6 ()

1964 - 1463 . ()
 1970 - 1861 P ()
 1974 - 2068 P ()
 1976 - 2223 . ()
 1978 - 2372 P ()
 1980 - 2452 . ()
 2454 . ()
 1982 - 2556/58 S=3 ()

**Zwangszuschlagsmarken
für Barcelona**

1936 - 14 . ()

**HOLANDIA
NIEDERLANDE**

1932 - 251 . ()
 1939 - 334/35 S=2 ()
 1950 - 556 . ()
 1952 - 593 . ()
 1952 - 597 . ()
 1955 - 656 . ()
 657 . ()
 1964 - 824/25 S=2 ()
 1968 - 896 . ()
 1975 - 1044 . ()
 1975 - 1053 P ()
 1980 - 1166 . ()
 1981 - 1189 . ()

**IRLANDIA
IRLAND**

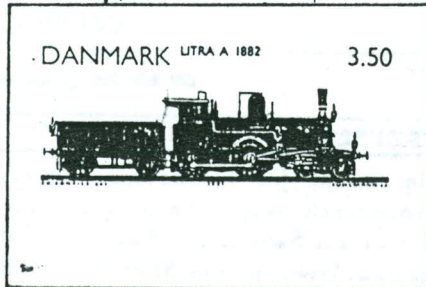
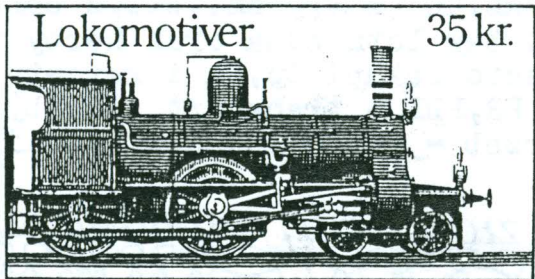
1981 - 446 P ()
 1984 - 528/31 S=4 ()
 = Blok ()

**JUGOSŁAWIA
JUGOSLAWIEN**

1918 - 2 . ()
 1939 - 372 . ()
 1940 - 411 . ()
 1946 - 501/04 S=4 ()
 1947 - 529/32 S=4 ()
 1949 - 578/80 S=3 ()
 1949 - 583/86 S=4 ()
 1949 - 587 P ()
 = Blok ()
 1950 - 621 P ()
 1950 - 624 . ()
 1951 - 639 . ()
 1951 - 652 . ()
 1951 - 654 P ()
 = Blok ()
 1951 - 686 . ()

nowości

- 1990.08.18 - SINGAPUR; 1 zn. z serii /4/ - 75 c spalinowy zespół trakcyjny w tle znaczka.
- 1990.09.07 - EKWADOR; 1 zn. z serii /4/ - 100 S parowóz ciągnący pociąg.
- 1990.09.10 - ALANDZKIE WISPY; zn. - 2 mk; fresk z kościoła w Kumlinge przedstawiający św. Katarzynę, patronkę kolejarzy.
- 1990.12.29 - TAJLANDIA; 4 zn. /2,3,5,6 b/ - lokomotywy z lat 1908-1949.
- 1991.01.09 - ISLE OF MAN; 2 zn. - 4p (tramwaj z 1896 r.), 21p (parowóz z 1885 r.).
- 1991.03.14 - DANIA; 4 zn. /3,25, 3,50, 3,75, 4,75 Dkr/ - reprodukcje znaczków poniżej. Wydano także kartę pocztową ze znaczkiem o nominale 3,50 Dkr oraz zeszycik zawierający 10 znaczków z parowozem z 1882 roku.



* **FILEX'91** - TORUŃ - SCHWERIN - GETYNGA, to nazwa wystawy III stopnia, która miała miejsce w Toruniu w dniach od 9 do 12 maja br. Jedyiny eksponat o tematyce kolejowej wystawiał Kol. Kazimierz Zwoliński z Torunia uzyskując medal ZŁOTY. Gratulujemy!

Kto jest projektantem wiaduktu w Jaremczy?

Na to pytanie poszukuje odpowiedzi Kol. Aleksy Nowaczyński z Gdańska (80-434, ...). Jeżeli ktoś z Kolegów wie coś na ten temat, proszony jest o kontakt z zainteresowanym.

Uaktualniamy adresy...

30. Karcz Zbigniew, 64-360 Zbąszyń,

137. Osowski Marcin, 85-868 Bydgoszcz,

➔ Roszkowski Tomasz, ..., 82-300 Elbląg, poszukuje; znaczki i bloki Kuby (©), zn., bl., arkusiki PR, PRL, GG (*©), zn., bl., z całego świata (©) - transport bez lotnictwa oraz herby miast i stroje ludowe. Ponadto zakupi Gp, Ck i karnety PR, PRL oraz FDC; stemple PR, PRL - transport i herby miast polskich. Wykazy potrzeb - Michel, Ruch, Myślicki.

ZŁOTE MYŚLI WŁODZIMIERZA GOSZCZYŃSKIEGO



"Nie jest filatelistą zbieracz, który nie pragnie nadać cech zbioru filatelistycznego swojej kolekcji, działając aktywnie i celowo".



NAKLAD PRZESŁANO DO LUBLINA W II DEKADZIE CZERWCA 91 R.

Opracowanie redakcyjne i graficzne - Krystian Żurawski, Dział »Nowości« - Leszek Wincenciak, współpraca w tłumaczeniu z EMS - Robert Tomański, aktualności - Julian Świtlicki. Adres do korespondencji - K. Żurawski, P-34, 87-140 Chełmża. Wyk. Sp-nia Mieszk. w Chełmży. N. 200 egz. * Cena 2400 zł