

POLSKI ZWIĄZEK FILATELISTÓW
ZARZĄD OKRĘGU W BYDGOSZCZY

Ilustrowany Biuletyn Tematyczny



Klub
Zainteresowań



33



Kolejnictwo

3
wrzesień
1996

ROK
IX

•PISMO FILATELISTÓW TEMATYKÓW KOMUNIKACJI SZYNOWEJ•



POST OFFICE JUBILEE
OF
UNIFORM PENNY POSTAGE

AT SOUTH KENSINGTON MUSEUM, 2ND JULY, 1890.



THE NORTH MAIL MAKING FOR HIGHGATE, 1790. AT 8 MILES AN HOUR.



1840.

RATES.

4d.

8d.

1/2

2/6



1890.



THE NORTH MAIL, 1890, APPROACHING CARLISLE AT 48 MILES AN HOUR.

Czy jest to pierwsza na świecie całośćka – koperta z motywem kolejowym? Niewiadomo. Pochodzi z Anglii z 1890 roku i może być bez wątpienia ozdobą każdego zbioru.

Więcej na ten temat na str.7. **INF. O SPOTKANIU** - str.12.

datowniki okolicznościowe

Celem niniejszego opracowania jest przybliżenie Kolegom problematyki związanej z projektowaniem, stosowaniem i pozyskiwaniem datowników okolicznościowych. Ten rodzaj znaków pocztowych jest obecnie coraz bardziej doceniany głównie z uwagi na to, że tematyka stempla zależy wyłącznie od zleceniodawcy usługi, co jest największym atutem takiego waloru. Datowników okolicznościowych jest coraz więcej, poszerza się więc krąg zbieraczy zainteresowanych ich posiadaniem we własnych zbiorach tematycznych. Chociaż naszych, polskich datowników o tematyce kolejowej nie ma relatywnie rzecz biorąc aż tak wiele, klub nie jest w stanie zabezpieczyć wszystkich z powodów, o których już wcześniej w niejednym biuletynie pisaliśmy. Pozostaje więc samemu je pozyskać, lecz nierzadko z braku dostatecznej wiedzy niezbyt wielu Kolegów decyduje się na ten krok. A szkoda. Każdy datownik pozyskany w gruncie rzeczy niewielkim wysiłkiem z naszej strony, systematycznie wzbogaca nasz zbiór, nie trzeba go później szukać po giełdach i nigdy nie ma pewności, czy i kiedy uda się kupić. Wiedzą o tym najlepiej Ci, którzy nawet dając ogłoszenia, nie mogą ich zdobyć. A ilość odbitek przeciętnego datownika nie jest aż tak duża, jak się może z pozoru wydawać, bo oscyluje w granicach 1000 sztuk, czasem więcej ale i też mniej. Spora część wędruje za granicę w ramach wymiany korespondencyjnej, pewna ilość ulega zniszczeniu jako makulatura, te "najlepsze" trzyma się dla siebie i tzw. żelaznej rezerwie, naruszanej tylko w wyjątkowych sytuacjach. Jaka więc faktycznie ilość pozostaje w wolnym obiegu? Intuicja podpowiada, że naprawdę nie ma ich aż tak dużo, co potwierdza filatelistyczna praktyka. A więc w miarę możliwości pozyskujemy datowniki sami. Dzięki własnej przedsiębiorczości i zapobiegliwości, zbiór nasz będzie się prezentował coraz bardziej okazale, co z satysfakcją docenimy już po kilku latach.

jak to się robi?

Dla tych Kolegów, którzy mają w planach inicjowanie datowników, podamy niezbędne ku temu informacje. Przy okazji pozostali Koledzy prześlędzą tok jego powstawania.

Wychodząc z inicjatywą stosowania datownika okolicznościowego należy uświadomić sobie rzecz nader prozaiczną acz zasadniczą; wyrażenie zgody przez Poczta Polską na stosowanie tegoż stempla jest odpłatne. Nie wnikając w szczegóły jest to kwota oscylująca w granicach nieco ponad 200 zł wg aktualnego cennika. Oczywiście jest więc, że należy uprzednio znaleźć sponsora, który wyłoży wzmiankowaną kwotę. Niewielki limit bezpłatnych datowników posiada Zarząd Główny PZF oraz poszczególne okręgi, jednak z reguły są one zarezerwowane na wystawy filatelistyczne. Odpłatność za datownik uiszczona się dopiero po wykonaniu usługi, czyli po zakończeniu jego stosowania w wyznaczonym urzędzie pocztowym.

Każdy datownik okolicznościowy musi odpowiadać następującym kryteriom:

- ☑ wymiary; 30 x 40 mm (prostokąt, owal), 40 mm przekątnej (kwadrat), 40 mm średnicy (okrąg),
- ☑ nieużywanie żadnych skrótów literowych, np. ZNTK,
- ☑ zapis daty w kolejności; dzień - miesiąc - rok, z użyciem zera przed cyfrą mniejszą od dziesięciu,
- ☑ nazwa i numer urzędu oraz data powinny być nieco większe (lub grubsze) od pozostałych napisów,
- ☑ grafika powinna być czytelna i pozbawiona większych, czarnych płaszczyzn, kontury wykonane cieżką kreską.

Projekt datownika (na wszelki wypadek w 2-3 egz.) wraz z oficjalnym pismem podpisanym przez sponsora, składamy w Rejonowym Urzędzie Poczтовым w Dziale Usług, przynajmniej z wyprzedzeniem 3-miesięcznym przed datą jego stosowania. W przeciągu miesiąca (często wcześniej) nadchodzi stosowne pismo informujące o zaakceptowaniu datownika, mogące również zawierać zalecenia poprawienia pewnych szczegółów w projekcie, co należy niezwłocznie dokonać. Kosztem dodatkowym może być (lecz nie musi) honorarium dla wykonawcy projektu datownika. Zamówienie złożone u artysty plastyka jest zazwyczaj o wiele droższe niż u osoby, która wykona projekt grzecznościowo.

Inicjowanie datowników okolicznościowych jest z punktu filatelistycznego wysoce pożądane. Na przykład; tylko w roku 1995, aż 4 datowniki były rezultatem zaangażowania się naszych klubowych Kolegów, a każdy datownik "obrodził" pamiątkowymi wydawnictwami - kartami, kopertami, stemplami dodatkowymi a nawet erkami. Jest więc o co powalczyć.

stosowanie

O stosowaniu datownika okolicznościowego informuje Centralny Zarząd Poczty Polskiej w Warszawie za pośrednictwem;

- czasopism branżowych, np. tygodnik "Łączność", dwutygodnik "Poczta Polska" (sporadycznie),
- czasopism filatelistycznych, np. "Filatelista", "Filatelistyka",
- ogólni PZF; Zarząd Główny, Zarządy Okręgow.

Wtórnie informacje o datownikach są przekazywane przez;

- biuletyny klubów zainteresowań,
- prasę codzienną i magazyny (b.rzadko).

Informacje o stosowaniu datowników okolicznościowych ukazują się przeważnie z 1-miesięcznym wyprzedzeniem, chociaż zasada ta nie jest rygorystycznie przestrzegana i może zdarzyć się, że o jakimś datowniku dowiadujemy się na kilka dni przed jego stosowaniem (vide Łódź 7, 01.06.1996, 150 lat Kolei Fabryczno-Łódzkiej).

Każdy datownik okolicznościowy jest stosowany dokładnie przez 28 dni od dnia umieszczenia na stemplu, wliczając w to niedziele i święta.

Tylko w pierwszym dniu jego użycia, można nadać przesyłkę poleconą ostemplowaną datownikiem okolicznościowym.

jak pozyskujemy?

Pamiętajmy! Terminy - rzecz święta. Jeżeli przekroczymy je chociaż o jeden dzień, placówka pocztowa odeśle nam nieostemplowane walory z powrotem. Standartowa przesyłka z prośbą o datownik okolicznościowy powinna zawierać;

- minimum 3 walory (karty, koperty) opłacone zgodnie z obowiązującą taryfą i zaadresowane. Dlaczego trzy? Z praktyki wynika, że jedna przesyłka na trzy jest ostemplowana w miarę bez zarzutu, druga to przeważnie taka, którą bez żalu ale i wstydu możemy komuś odstąpić, zaś trzecia nie nadaje się do zbioru wogóle. Jednak im więcej walorów wysyłamy, tym procent odbitek udanych rośnie, np. przy 10-ciu walorach proporcje w/w przedstawiają się jak 4:4:2.
- wzór ostemplowania z zaznaczonym miejscem przyłożenia datownika,
- pismo z uprzejmą prośbą o czytelne ostemplowanie.

Jeżeli chcemy, aby walory wróciły do nas w jak najlepszym stanie, możemy grzecznie poprosić o przekazanie ich nam w jednej kopercie zbiorczej w postaci przesyłki służbowej. Zależy to jednak wyłącznie od dobrej woli

pani urzędniczki. Możemy jednakże sami dołączyć zaadresowaną kopertę wraz z naklejonymi znaczkami, co minimalnie podwyższy koszty własne.

Odsyłanie walorów zbiorczo eliminuje pośrednictwo wielu pracowników poczty (segregacja, listonosz, etc.), co chroni stemple od nieuniknionego zamazania palcami. Tusz stosowany powszechnie w placówkach pocztowych nie jest dobrej jakości; nie wiąże się trwale z powierzchniami kredowanymi (z połyskiem), co dotyczy - niestety, większości cząstek i formularzy kartkowych. Używanie zatem do datowników kopert podraża "inwestycję", w zamian jednak zapewnia komfort idealnej trwałości odbitek.


PROSTUJEMY • UZUPEŁNIAMY • INFORMUJEMY

- W IBT 32 w artykule K. Jankowskiego "Ambulansowe aktualności"
- przy opisie datowników ambulansu ukraińskiego pominięto informację, iż stemple są odbijane w czerwonym tuszu.
- Także w tym samym biuletynie na str. 4, przy omówieniu obchodów
- 130-lecia Kolei Fabryczno-Łódzkiej, błędnie podano nazwę miejscowości "Bandomin". Chodzi o Bedoń (most pod Bedoniem).
- W Krakowie nie było datownika z motywem kolejowym, co sugerowa-
- liśmy w zapowiedziach na ostatniej stronie poprzedniego IBT. Organizatorzy WF prawdopodobnie wycofali się z tego zamiaru, jako że jubileusz 150-lecia kolei w Krakowie przypada w roku 1997, a nie obecnym.
- Miło nam za to poinformować, że udało się zabezpieczyć w abona-
- mencie datownik z Łodzi, dzięki zaangażowaniu Ireneusza Kołacińskiego oraz z Tarnowa za pośrednictwem Stanisława Kucaba z Rzeszowa. Pięknym dziękujemy! Obydwa datowniki są na okolicznościowych kartach.
- Z uwagi na brak miejsca, artykuł z IBT 32 "Tramwaj w polskiej
- dokumentacji pocztowo-filatelistycznej" zamieściliśmy bez żadnego komentarza. Ukazę się wszakże w numerze grudniowym wraz z uzupełnieniem o nowe walory, które w międzyczasie nadeszli niektórzy Koledzy.
- Regulamin gotów! Jak zwykle niezawodny i słowny Kol. Jacek Plewnia
- ze Szczecina, wykonał dla nas 200 egz. Regulaminu KZ PZF "KOLEJ-NICTWO". Broszura w formacie A5 prezentuje się estetycznie, tekst wykonano komputerowo, zróżnicowaną czcionką i przejrzyście. Jest to na pewno wizytówka godna naszego Klubu. Pierwsze egzemplarze będzie można odebrać na najbliższym spotkaniu. Pozostałym Kolegom zostanie rozesłany wraz z biuletynem w grudniu.

ODBIERZMY KLUBOWĄ ODZNAKĘ

Każdy Członek został na piśmie dokładnie poinformowany, u kogo może odebrać odznakę. W sporadycznych przypadkach trzeba udać się nawet do nieco odległej miejscowości, ale niestety nie było innego rozwiązania, bowiem przesyłka pocztowa stwarzała pewne komplikacje z uwagi na specjalne opakowanie, co wiązało się z podwyższoną opłatą.

Generalnie rzecz biorąc, odznaki będą pod wskazanymi adresami tak długo, dopóki nie zostaną odebrane. Prosimy jednakże, aby w miarę możliwości nie zwlekać zanadto z ich odbiorem i w ten sposób, umożliwić definitywne zamknięcie akcji rozprowadzania, która dzięki zaangażowaniu wielu Kolegów przebiegła nadzwyczaj sprawnie.

 Listy zrealizowane w 100% prosimy o przesłanie lub przekazanie w Poznaniu prezesowi. Z list n i e p e ł n y c h, uprasza się o wynotowanie nazwisk Kolegów, którzy do tej pory odznaki nie odebrali.

Listy te (i odznaki), nadal pozostają u osób rozprowadzających. W przypadku jakichkolwiek wątpliwości należy skontaktować się z prezesem.

Przegląd prasy filatelistycznej

FILATELISTYKA 12/1994 s.442

W cyklu "Znaki pocztowe pod lupą zbieraczy", P.Pelczar zamieszcza informację o odnalezieniu karty Cp 236 I (przystanek STADION) z barwą czarną odwróconą o 180 stopni. Kontury pociągu z pantografami, szyny i trakcja elektryczna znajdują się na tle rysunku w części ilustracyjnej karty, zamiast na znaku opłaty.

H B B F 1-2/1995

Zbigniew Piekut omawia dokumentację filatelistyczną, wytworzoną przez żelazki pociągów pancernych w latach 1918-21.

FILATELISTYKA 2/1995 s.70

W artykule A.Myslickiego i T.Wincewicza pt."Rosyjskie kasowniki nieme na ziemiach polskich w czasie I wojny światowej", pokazano m.in. przewidywanie z przerobionego rosyjskiego stempla ambulansowego, na którym zachował się napis "pocztowy wagon nr.". Kasownik ów używany był w Grodnie.

FILATELISTYKA 7/1995 s.279 oraz okładka I i II

W obszernej i bogato ilustrowanej publikacji Zbigniewa Mikulskiego "Pierwszy polski znaczek i całostka w 1865 roku", zamieszczono reprodukcje wielu przesyłek z datownikami i stemplami kolejowymi z Drogi Żelaznej Warszawsko-Wiedeńskiej, Bydgosko-Warszawskiej i Warszawsko-Petersburskiej.

FILATELISTA 9/1995 s.307

Zgłaszamy "odkrycie" (1) karty pocztowej, wydanej przez Pocztę Polską w Wielkiej Brytanii w roku 1944. Wzmiankowana karta w części ilustracyjnej zawiera reprodukcję pierwszego polskiego znaczka o tematyce kolejowej z serii "Kraj Walczy" (1 zł) z 1943 r. Przy okazji zamieścimy ją w IBT.

FILATELISTA 2/1996 s.55

Bronisław Rejnowski przedstawia 9 kartek z ilustracjami eksponatów Muzeum PiT we Wrocławiu. Jedna z nich ukazuje skrzynkę polskiej poczty peronowej z 1934 roku.

FILATELISTA 7-8/1996 s.253

"Poczty peronowe w Polsce". Artykuł Jerzego Jakubika prezentuje wiele stempli (w tym erek) poczt peronowych przed i powojennych.

Na s.258 Władysław Michałowski w publikacji "Pociąg pancerny PADEREWSKI" przedstawia własne ustalenia związane z fałszerstwem stempla formacyjnego wzmiankowanego wyżej pociągu.

JAK ZBIERAĆ FDC?

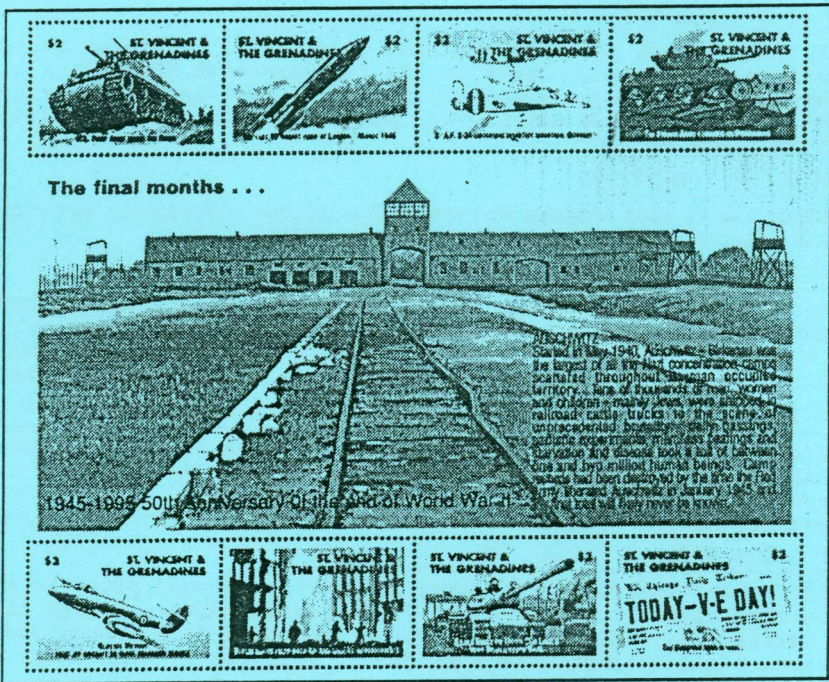
W "Filatelistyce" 2/96, s.127, T.Wincewicz radzi, w jaki sposób zbierać przesyłki pierwszego dnia obiegu, w tym popularne FDC. Autor wyróżnia 4 sposoby pozyskiwania. Polecamy zwłaszcza Kolegom Wystawcom.

DATOWNIKI I ERKI

● 01.10.1996 GŁOGÓW 2 (PNA 67-210) "Pokaz Filatelistyczny 150 lat kolei w Głogowie". Datownik i erka. Nie objęte klubowym abonamentem.

● 15.11.1996 BYTOM 1 (PNA 41-900) "Jerzy Zadurówicz 1903-1993 Sympozjum". Datownik i erka. Nie objęte abonamentem. Młodszym Kolegom przypominamy, iż J.Zadurówicz - wybitny działacz filatelistyczny, był także zbieraczem i znanym wystawcą eksponatów kolejowych oraz autorem licznych publikacji na temat filatelistyki związanej z kolejnictwem.

Kolejowe polonica (20)



Przedstawiamy kolejny "polonik" - blok, wydany w 1995 roku przez Pocztę St. Vincent i Grenadyny z okazji 50. rocznicy zakończenia działań II Wojny Światowej. Blok zawiera 8 znaczków o nominale po 2 dolary każdy, ukazujących różne sceny wojenne. Pośrodku umieszczono widok zabudowań obozu koncentracyjnego w Oświęcimiu od strony kolejowej, z widocznymi dwoma torami prowadzącymi w kierunku bramy obozowej. Obok widnieje okolicznościowy tekst poświęcony obozom śmierci i eksterminacji ludzi.

Ilustracja ukazuje w rzeczywistości obóz koncentracyjny w Brzezince (Birkenau czyli Auschwitz II) z wartownią główną, tzw. Bramą Śmierci. Jest to ujęcie z wnętrza obozu. W rzeczywistości istniały trzy tory biegnące równolegle w głąb obozu. Przy okazji zamieszczamy poniżej, mniej znany

WYŻZWOLENIA OBOZU

LECIE

1945
1965

WYSTAWA FILATELISTYCZNA
NIGDY WIĘCEJ WOJNY
KL-AUSCHWITZ-BIRKENAU



polaki datownik okolicznościowy nawiązujący w treści i grafice do obozu śmierci w Oświęcimiu. Stosować go up. Oświęcim 1 z okazji 20-tej rocznicy wyzwolenia obozu i WF "Nigdy-Więcej-Wojny". Strzałka wskazuje na tor kolejowy. Motyw ten sam, co na bloku, tyle że z perspektywy bocznej i z ujęciem od wewnątrz. Datownik nosi numer wg A. Myślickiego - 65055.





dokończenie ze s.1

poczta za 1 pensa



7

W roku 1890 w Anglii obchodzono uroczyste 50-lecie wprowadzenia ujednoliconej opłaty pocztowej. Jej autorem i wykonawcą był Rowland Hill (1795-1879), który zaproponował niską i jednolitą opłatę za usługę pocztową, niezależną od odległości. Było to możliwe dzięki wprowadzeniu do powszechnego obiegu znaczków. Za list krajowy, ważący do pół uncji (tj. 16g) bez względu na odległość, należało uiścić porto w wysokości 1 pensa (za cięższy list 2 pensy). Uproszczenie opłat stanowiło przełom w upowszechnianiu i unowocześnianiu poczty. Jak duży był to "skok cywilizacyjny" ilustruje ta właśnie jubileuszowa koperta.

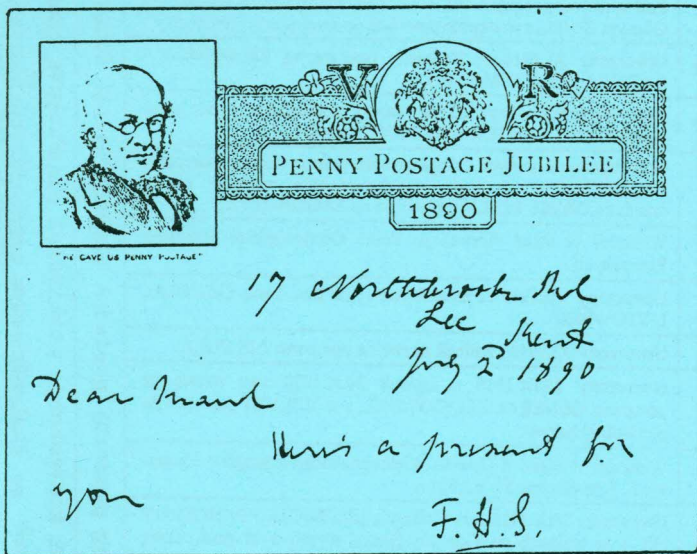
Do roku 1840 obowiązywały 4 taryfy, zaś przesyłki przewożono dyliżansem pocztowym ze średnią prędkością 8 mil na godzinę (15 km/h), co wyraźnie zaznaczono pod ilustracją. Następne półwiecze to nie tylko reforma pocztowa, ale także rozwój nowego, nieznanego wcześniej środka transportu. Była nią kolej żelazna, która docierała niemal wszędzie, przewożąc oprócz ludzi i towarów również przesyłki pocztowe, z bezkonkurencyjną szybkością jak na owe czasy - 48 mil na godzinę (90 km/h). Pociąg, który pokazał u dołu koperty w całej okazałości, wieńczy tę bogato ilustrowaną całość.

Prezentowana koperta stanowi pewną osobliwość z jeszcze innych powodów. Po pierwsze - forma emisyjna. Otóż łącznie z kopertą (133 x 106mm), wydano także specjalną kartę, której reprodukcję zamieszczamy poniżej. Koperta i karta stanowiły komplet. Wzmiankowana karta nie jest całostką i

można ją było używać na dwa sposoby; do wewnętrznej korespondencji przysyłając w kopercie, lub naklejając znaczek i ekspediując samodzielnie.

Kartka zawiera w lewej górnej części podobiznę R.Hilla wraz z sentencją, którą można dosłownie przetłumaczyć; "On dał nam (dzięki niemu mamy) pensową pocztę". Kartę o wym. 129 x 103 mm wykonano na grubym kartonie (0,65 mm) o barwie kremowej.

Drugą osobliwością koperty jest specjalny datownik stosowany z okazji jej emisji, uz-

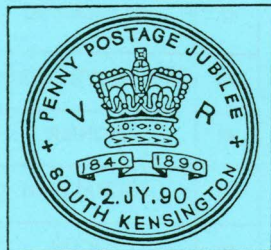


nany powszechnie jako pierwszy w historii poczty stempeł okolicznościowy. Stosowane były jeszcze dwa inne nawiązujące w treści do jubileuszu /patrz tytuł/.

Wszystkie ilustracje wykonano w kolorze ultramaryny. Na odwrocie koperty umieszczono sygnaturę firmową, która na zlecenie Poczty wykonała usługę druku; "THOS. DE LA RUE & CO., LONDON".

Jaki był nakład tego jubileuszowego wydania, ogólnodostępna literatura nie podaje.

[KŻ]



Lp.	NAZWA POCIĄGU		POSIADANE INFORMACJE
26	KANIÓW I	●	Utworzony 1.1919 w Warszawie jako prowizoryczny pociąg pancerny. Zlikwidowany 20.VIII.1921. Załoga przeszła do poc. panc. LUDYGA i poc. panc. LUBLINIEC.
27	KANIÓW II		Zdobyty III.1919. Zlikwidowany 20.VIII.1921. Część załogi przeszła do poc. panc. LUDYGA i poc. panc. LUBLINIEC.
28	KORFANTY		Pod tą nazwą poc. panc. WILK brał udział w walkach na Górnym Śląsku po czym powrócił do swej pierwotnej nazwy.
29	KOZAK		Utworzony XI.1918 r. w Sanoku. Zlikwidowany I.1919 r.
30	LUDYGA		Brak bliższych danych. Część załogi pochodziła z poc. pancernych KANIÓW I i KANIÓW II.
31	LUBLINIEC		Brak bliższych danych. Część załogi pochodziła z poc. pancernych KANIÓW I i KANIÓW II.
32	LIS KULA	●	Utworzony XI. 1918. Pierwotna nazwa pociągu pancernego PEPETROJK. Zlikwidowany 2.III.1921 r.
33	I MARSZAŁEK	●	Zdobyty w 1920. Otrzymał pierwotnie nazwę poc. panc. STRZELEC KRESOWY. Był obsadzony częściowo załogą poc. panc. ZAGOŃCZYK. Zlikwidowany VII.1921 r.
34	MŚCICIEL		Utworzony I.1919 r. w Warszawie. Zlikwidowany VII.1921 r.
35	NOWAK		Wchodził w skład Pierwszego Pułku Górnos Śląskich Pociągów Pancernych.
36	NOWINO - DOLIWA		Pod tą nazwą poc. panc. PIŁSUDCZYK brał udział w walkach na Górnym Śląsku, a następnie powrócił do swej pierwotnej nazwy.
37	ODSIECZ I	●	Utworzony XI.1918 w Krakowie pod nazwą KRAKOWSKA BATERIA KOLEJOWA NR 1.
38	ODSIECZ II	●	Brak bliższych danych. Część załogi pochodziła z poc. panc. KRAKOWSKA BATERIA KOLEJOWA NR 1.
39	ORZEŁ BIAŁY		Brak bliższych danych. Załoga została przeniesiona z poc. panc. ZAGOŃCZYK i z tego prawdopodobnie względu nazwę poc. panc. ORZEŁ BIAŁY zmieniono na ZAGOŃCZYK.
40	PIAST / TESTART/		Wchodził w skład Pierwszego Pułku Górnos Śląskich Pociągów Pancernych.
41	POSTRACH		Utworzony VII.1919 r., zmienił nazwę na poc. panc. GENERAL LISTOWSKI.
42	PEPETROJKA		Utworzony XI.1918, zmienił nazwę na poc. panc. LIS KULA.
43	PADEREWSKI	F	Utworzony 29.IX.1919 r., zripienł 20.X.1920 swą nazwę na poc. panc. GENERAL ŻELIGOWSKI, a w VIII.1921 powrócił do pierwotnej nazwy.
44	PIERON		Wchodził w skład II Dy-onu Wielkopolskiego Pociągów Pancernych. Rozwiązany 5.VII.1921 r.
45	PIŁSUDCZYK	●	Utworzony 28.X.1918 r. w Krakowie jako POCIĄG PANCERNY NR 1 w walkach na Górnym Śląsku występował pod nazwą poc. panc. NOWINO - DOLIWA.
46	PIŁSUDCZYK SZEROKI		Zdobyty VIII.1919. Załogę po likwidacji pociągu przeniesiono do poc. panc. ŚMIERĆ.
47	PIONIER	●	Utworzony I.1919 r. we Lwowie. Część załogi przeszła 7.XII.1919 do poc. panc. POMSTA. Zlikwidowany VIII.1921 r.
48	PODHALANIN		Utworzony VI.1920 z załogą przeniesioną z poc. panc. GEN. SIKORSKI. Zlikwidowany XI.1920 r.
49	POGOŃ		Powstały w rezultacie dokonania w dniu 7.XII.1920 r. zmiany dotychczasowej nazwy poc. panc. ŚMIERĆ.

● oznacza, że pociąg pancerny posiadał własną pieczęć formacyjną spotykaną na przesyłkach pocztowych

F - występuje w formie zamieszczonej w HBBF 131/132/1995 i zostanie opracowane stanowi kontynuację publikacji J. Z. Piękutek zamieszczonej w HBBF 131/132/1995 i zostanie również opublikowane we wzmiarkowanym czasopiśmie. F - występuje fałszerstwo - przyp. red.

Kolejowe dziurkowania znaczków pocztowych na terenach Afryki Południowej * /1/ Transvaal Andrzej Garczyk

Pierwsze znaczki kolejowe o charakterze urzędowym, pojawiły się na terenie dzisiejszej Republiki Południowej Afryki na początku XX wieku. Mają one bogatą i interesującą historię związaną z walkami Burów (potomkami holenderskich osadników) z Anglikami.

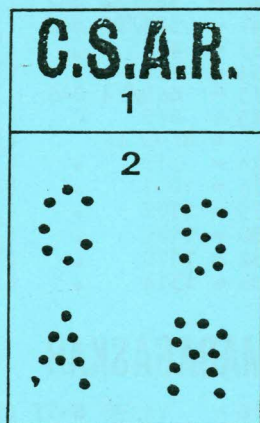
W latach 1902/1903 na wybranych nominałach serii z królem Edwardem VII, dokonano nadruku w kolorze czarnym liter - C.S.A.R. (1). Jest to skrót od; CENTRAL SOUTH AFRICAN RAILWAY czyli Koleje Środkowej Afryki Południowej. Nadruk występował w różnych miejscach na znaczku zaakcentując oblicze Panującego i sprawiając ogólne wrażenie niezbyt estetyczne. Zdecydowano więc, aby nadruk zastąpić perforacją. Wykonano ją w latach 1904/1907 na drugim wydaniu znaczków opłaty z Edwardem VII. Charakterystyczne dziurkowanie było dwuwierszowe; CS/AR, bez kroppek po każdej z liter jak w przypadku nadruku (2).



znaczek opłaty
pocztowo-skarbowej
Typ I



znaczek
opłaty pocztowej
Typ II



Genezą nadruku i perforacji było przeznaczenie części nakładu zwykłych znaczków opłaty pocztowej (i pocztowo-skarbowej), dla korespondencji urzędowej prowadzonej przez zarząd kolei. Wszystkie znaczki z nadrukiem i perforacją, utraciły ważność 31 maja 1910 roku.

Każdy znaczek z dziurkowaniem posiada znak wodny (korona i litery "CA" pojedynczo lub wielokrotnie) oraz ząbkowanie 14. Pozycja nr 15 występuje na dwóch rodzajach papieru; zwykłym i kredowym. Nominały jednobarwne (10 i 11) wykonano z nowych, tzw. "kombinowanych" płyt, charakteryzujących się rektuszem ramki i korony. W całym wydaniu spotyka się odmiany kolorów, gumy oraz usterki perforacji.

Katalog Michel	Numer urzędowy	Nominał (p/sh)	Typ znaczka	Barwa znaczka	Wycena IM 93/4	
					*	●
131	10	1/2p	I	zielona	15.-	10.-
132	11	1p	I	czerwona	15.-	2,50
120	12	2p	I	czarno/liliowy	15.-	10.-
122	13	3p	I	czarno/zielony	15.-	6.-
123	14	4p	I	czarno/brązowy	17.-	10.-
124	15	6p	I	brąz/pomarańcz.	17.-	10.-
125	16	1sh	II	czarno/pomarańcz.	30.-	14.-

znaczk
na kores-
pondencji, mnożnik
5 - 10x kasowane

KATALOG

Michel
 znaczków z motywem
 kolejowym
 do roku 1984

LIBERIA

- 1894 - 43/44 S=2
- 1946 - 383/84 S=2
- 1947 - 385/86 S=2
- 1953 - 446 .
- 1954 - 467 .
- 1973 - 869/74 S=6
- 1973 - 875 P
- = Blok 66
- 1974 - 911 .
- 1976 - 1001 .
- 1979 - 1102 .
- 1980 - 1182 .
- 1982 - 1270 .
- 1984 - 1314 .

MADAGASKAR

- 1908 - 74/90 S=17
- 1915 - 139 P
- 1921 - 140 .
- 141 .
- 1921 - 145 P
- 1921 - 146/48 S=3
- 1922 - 149/67 S=19
- 1922 - 168/79 S=12
- 1932 - 212/13 S=2
- 1941 - 270/71 S=2
- 1942 - 296 .
- 302 .
- 304 .
- 1944 - 371/72 S=2
- 1954 - 427 .
- 1960 - 455 .
- 1962 - 473 .
- 1966 - 552 .
- 1968 - 585 .
- 1972 - 649 P
- 1972 - 656 P
- 1973 - 689/90 S=2
- 1974 - 713/15 S=3

MALAWI

- 1968 - 84/87 S=4
- 1968 - Blok 1
- 1976 - 267/70 S=4
- 1976 - Blok 45
- 1977 - 284 .
- = Blok 48
- 1979 - 324/27 S=4
- 1979 - Blok 55
- 1980 - 354 .

MALEDIWIY

MALEDIVEN

- 1970 - 347 .
- 348 .
- 1974 - 514 .
- 519 .
- 1974 - 520 P
- = Blok 25
- 1979 - 826 P
- = Blok 57
- 1983 - 1019 .

MALEZJA

MALAYSIA

- 1966 - 38 .

MALEZYJSKA
FEDERACJA

MALAIISCHE STAATEN

JOHOR

- 1949 - 136 .
- 1960 - 147 .

KEDAH

- 1949 - 57 .
- 1957 - 87 .
- 1959 - 99 .

KERAKTAN

- 1949 - 45 .
- 1957 - 75 .
- 1962 - 87 .

MALAKKA

- 1949 - 23 .
- 1957 - 48 .
- 1960 - 59 .

NEGRI
SEMBILAN

- 1949 - 62 .
- 1957 - 71 .

PAHANG

- 1949 - 39 .
- 1957 - 69 .

PENANG

- 1949 - 23 .
- 1957 - 48 .
- 1960 - 59 .

PERAK

- 1949 - 77 .
- 1957 - 107 .

PERLIS

- 1949 - 3 .
- 1957 - 33 .

SARAWAK

- 1949 - 167 .

SELANGOR

- 1949 - 74 .
- 1957 - 83 .
- 1962 - 94 .

TRENGGANU

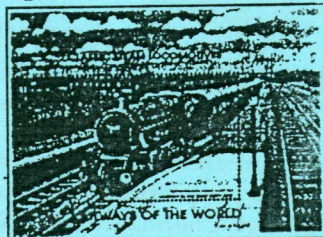
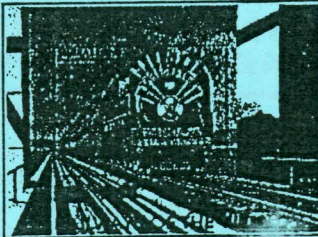
- 1949 - 50 .
- 1957 - 80 .

MALI

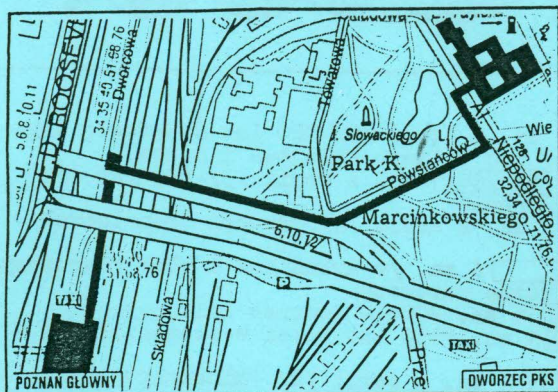
- 1970 - 255/59 S=5
- 1972 - 355 .
- 1972 - 365/68 S=4
- 1973 - 401/03 S=3
- 1974 - 439 .
- 1974 - 456/59 S=4
- 1974 - 462 .
- 1974 - 468/69 S=2
- 1978 - 639 .
- 1980 - 741 .
- 1980 - 753/54 S=2
- 1980 - 808 P
- 1980 - 815/18 S=4
- 1981 - 863 P
- 1981 - 890 P
- 1983 - 963 .

nowości

- 1995.01.02 - ERYTREA; MI 49 1 zn. z serii /4/ "20 lat Światowej Organizacji Turystycznej /WTO/ 85c - linia kolejowa i szosa.
- 1995.10.20 - WYSPA NIWAFO'OU; MI 298 1 zn. z serii /3/ "50 lat ONZ" 80S - pociąg Shinkansen /Japonia/
- 1995.12.27 - UKRAINA; MI 157 1 zn. z serii /3/ "Środki transportu" K - tramwaj LT10.
- 1995. . . - NIKARAGUA; [] 6 zn. /w arkusiku/ i blok "Parowozy świata" 6 x 4S, bl.15S - różne parowozy.
- 1996.01.11 - PARAGWAJ; MI 4710 1 zn. 200G - dworzec kolejowy.
- 1996.01.31 - SŁOWENIA; MI 135 1 zn. "150 lat kolei w Słowenii" 70T - parowóz z 1845r.
- 1996.02.07 - HISZPANIA; MI 3259 1 zn. z serii /2/ "Minerały" 30PTas - m.in.tor kolejowy w sztolni kopalni - Muzeum Górnictwa.
- 1996.03.04 - LUKSEMBURG; MI 1386-8 3 zn. w pasku "50 lat CFL" 3 x 16F - jednostka elektryczna serii 2000.
- 1996.03.29 - SZWECJA; MI 1932 1 zn. "Poczta kolejowa" 6Kr - wagon pocztowy.
- 1996.04.19 - SZWECJA; [] 2 zn. z serii /6 zn. w arkusiku/ "Stare domy" 2 x 3,85Kr - m.in.stacja kolejowa i pociąg.
- 1996.05.16 - ROSJA; [] 5 zn. i blok "Tramwaje" 500,2 x 700, 2 x 1000, blok 2500r - różne tramwaje z lat 1896-1993.
- 1996.07.01 - FRANCJA; [] 1 zn. "Kolej Ajaccio - Vizzavona" 3F - pociąg na przełęcz.
- 1996. . . - AZERBEJDŻAN; [] 9 zn. w arkusiku i blok "Lokomotywy" 9 x 100M, blok 500M - parowozy, blok - jednostka elektryczna.
- 1996. . . - DOMINICA; [] 1 zn. z serii /12 zn. w ark./ "Kalendarz księżycowy z postaciami Disneya" 55c - m.in.lokomotywa.
- 1996. . . - DOMINICA; [] 9 zn. w ark. i blok "Lokomotywy i pociągi świata" 9 x 2S, bl.5S - różne lokomotywy i pociągi.
- 1996. . . - DOMINICA; [] 1 blok "Lokomotywy i pociągi" 6S - lokomotywa chińska.
- 1996. . . - DOMINICA; [] 9 zn. w ark. "Lokomotywy i pociągi II" 9 x 2S - lokomotywy z różnych państw.
- 1996. . . - GABON; [] 1 zn. 500F - TGV /Francja/.
- 1996. . . - MADAGASKAR; [] Nadruk na bloku Mi 151 z 28.12.1990 - na marginesie bloku m.in. TGV.
- 1996. . . - NIKARAGUA; [] 6 zn. i 2 bloki "Lokomotywy" 6 x 2Cd, bloki 2 x 15Cd - różne parowozy.
- 1996. . . - ST.VINCENT i GRENADYNY; [] 3 zn. z serii /2 ark. po 9 zn./ "Postacie Disneya" 10,50c - pociągi-zabawki, 50c - tramwaj.
- 1996. . . - SIERRA LEONE; [] 5 bloków "Lokomotywy i pociągi" 5 x 1500Le - lokomotywy i pociągi z różnych państw.



Gościć nas będzie Poznań



19 października - sobota -

odbędzie się jesienne spotkanie Członków KZ PZF "KOLEJNICTWO" w stolicy Wielkopolski w gmachu Zachodniej DOKP przy Al. Niepodległości 8, I piętro, sala 236. Informacji o spotkaniu będzie także udzielał Kasa nr 1 na Dworcu Głównym PKP.

Gospodarz, Kol. ZDZISŁAW WALICKI udostępni salę już od godz. 7.30. Początek spotkania zaplanowano tradycyjnie na 10.30.

W programie m.in.; odbiór klubowego Regulaminu, dyskusja dot. ankietyzacji związanej z utworzeniem Banku Informacji Klubowej.

wej, przyjęcie uchwały o działalności Sekcji Regionalnych, rozstrzygnięcie sprawy identyfikatorów, rozliczenie list odbioru klubowego znaczka.

Przewidziano także uruchomienie - co stało się od toruńskiego spotkania dobrą tradycją - specjalnego stoiska z literaturą i różnymi wydawnictwami o tematyce kolejowej. Będzie można też zwiedzić ekspozycję Izby Tradycji i Historii ZDOKP. Jak zwykle, przez cały czas towarzyszyć nam będzie spotkanie wymienne, ponieważ jak pokazała praktyka, ujęcie giełdy w ramy czasowe jest nie do opanowania, czemu specjalnie nie należy się dziwić.

Dojście z Dworca Głównego PKP nie zajmie więcej niż 15-20 minut. Ulicą Dworcową wychodzimy na Most Dworcowy (drugi) i kierujemy się do Parku im. K. Marcinkowskiego, przecinamy go ulicą Powstańców i skręcamy w lewo, wychodząc przed budynkiem Dyrekcji. Dla lepszej orientacji zamieszczamy planik. Serdecznie zapraszamy! Do zobaczenia!

GORZKO!!! Mamy przyjemność powiadomić, że nasz Kolega, **ARTUR MARSY** z Wrocławia, zrezygnował ze stanu kawalerskiego, wstępując w związek małżeński z Panią **JUSTYNĄ**. Ślub odbył się 10 sierpnia, zaś nieco wcześniej w czerwcu, oboje Państwo Młodzi obronili prace dyplomowe na Politechnice Wrocławskiej, uzyskując tytuły magisterskie. Zarząd Klubu w imieniu wszystkich Członków składa serdeczne gratulacje i życzy Nowożeńcom wiele pomyślności i szczęścia. Nam wypada mieć niepłoną nadzieję, że Pani Justyna będzie nader wyrozumiała wobec rozległych zainteresowań Małżonka.

BIULETYN SPONSORUJE:



**ZWIĄZEK ZAWODOWY
MASZYNISTÓW KOLEJOWYCH W POLSCE
ZAKŁAD TABORU BYDGOSZCZ**

Opracowanie redakcyjne i graficzne - Krystian Żurawski, »Nowości« - Leszek Wincenciak, tłumaczenia z EMS - Robert Tomański, aktualności - Franciszek Sołga, współpraca - Artur Marsy. Adres do korespondencji - K. Żurawski, P-34 87-140 Chełmża. Wyk. ZZM MT BYDGOSZCZ. ●N. 160 egz.●

Cena 20 gr