

POLSKI ZWIĄZEK FILATELISTÓW  
OKRĘG BYDGOSKI

*Klub  
Zainteresowań*

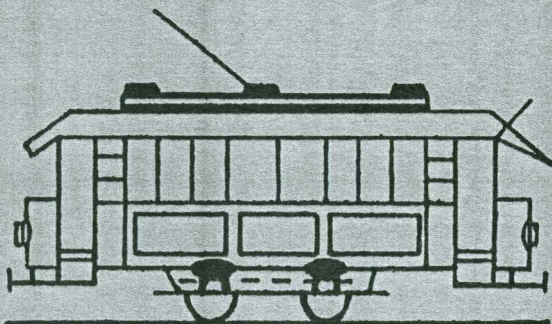


*Kolejnictwo*

# ILUSTROWANY BIULETYN TEMATYCZNY

*Pismo filatelistów tematyków komunikacji szynowej*

90 LAT WARSZAWSKICH  
TRAMWAJÓW ELEKTRYCZNYCH



WARSZAWA 1 26.03.1998

---

2 • 1998 CZERWIEC 40

---

ROK XI

WYDAWNICTWO WYRÓŻNIONE MEDALEM PZF  
„ZA ZASŁUGI DLA ROZWOJU PUBLIKACJI FILATELISTYCZNYCH”





## NIECH ŻYJE BAL!

Pamiętam dzień, w którym podjąłem jako młody, początkujący filatelista decyzję, co zbierać. Kolejnictwo wybrałem w zasadzie z dwóch głównych powodów; autentycznego zainteresowania tą dziedziną transportu oraz, co dziś może zabrzmieć niewiarygodnie – wydawało mi się, że tematyka ta nie jest zbyt obszernie eksponowana w filatelistyce, a więc istnieje realna szansa zgromadzenia z biegiem czasu większości znaczków. O święta naiwności! – chciałoby się dzisiaj zawołać. Pierwszy prawdziwy kontakt z katalogiem Zumsteina (wtedy ta firma zajmowała poczesne miejsce wśród filatelistów), potwierdził jak gdyby wcześniejsze założenia. Strona po stronie wertowałem opasłe tomisko zawierające znaczki całej Europy, wszystkiego 1278 stron dokładnie. Wykaz sporządzony w oparciu o tę żmudną pracę wydawał się być objętościowo akurat w sam raz, aby w dającej się przewidzieć perspektywie spokojnie zgromadzić zbiór zawierający większość kolejowych wydań. Państwa spoza starego kontynentu jawiły się jako egzotyka, pośród której – niczym rodzyнки w cieście – „łowilo się” znaczki kolejowe, a każde takie odkrycie podnosiło poziom adrenaliny w organizmie. W ten sposób zupełnie przypadkowo nabyłem od pewnego filatelisty na spotkaniu wymiennym znaczek, na który nie zwróciłem większej uwagi. Pan zbiera kolej? – usłyszałem czyjś głos. Kiwnąłem głową. Mam tutaj taki jeden stary znaczek, jakiś parowóz chyba... Chce go Pan? Drogł? – zapytałem, nie przyjrawszy się nawet bliżej. Cena, którą wymienił nie wydawała się wygórowana, więc wkrótce transakcja została zawarta. Po wielu (!) latach nieoczekiwanie odkryłem, że jest to ta wymarzona „Jedynka” – Nowy Brunzwik 1860. Powróćmy jednak do zasadniczego wątku.

Żadne znaki na niebie i ziemi nie wskazywały wówczas na to, co dziś można by określić mianem „bomby emisyjnej”. Zaczęło się jak zwykle niewinnie, w 1975 roku z okazji 150-lecia kolei w Anglii. Wydarzenie jak najbardziej zasługujące na upamiętnienie, gdyż był to zarazem jubileusz 150-lecia narodzin kolei żelaznej na świecie. Potem potoczyło się już gładko; następne „150-tki” zaczęły następować szybko po sobie i nagle okazało się, że niemal każde państwo chciało zaznaczyć w ten sposób swoją przynależność do kolejowej cywilizacji. W ślad za tym okazywało się również, że znaczków kolejowych jest coraz więcej, coraz ładniejszych, coraz ciekawszych i coraz .... droższych. Zdrowy rozsądek podpowiadał jednak, że wkrótce powinno wszystko powrócić do normy; rocznie przemiana, a do następnego jubileuszu 200 lat jest – jakby nie patrzeć – trochę czasu. Ku powszechnemu zdumieniu, stało się akurat odwrotnie. O ile jeszcze poczty europejskie zachowały „klasę”, o tyle reszta świata opanowało istne szaleństwo. Nie wiedzieć skąd, zaczęły pojawiać się państwa i państewka, o których do tej pory nikt nie miał najmniejszego pojęcia. Po bliższym przyjrzeniu okazywało się, że nieznanym nikomu ląd, to atol wysp koralowych, którego jedynymi mieszkańcami są przedstawiciele fauny oceanicznej. Tam zaś, gdzie udało się odnaleźć ludzkie siedliska, o poczcie i kolei nie słyszano. Nieprawdopodobne serie składające się z dziesiątków znaczków, super bloków wielkości kartek od zeszytu i arkusików z najfikuśniejszymi marginesami przyćmiły wszystko, co ukazało się od chwili narodzin znaczka, czyli 1840 roku. Festiwal trwa! Niech żyje bal! Wystarczy zerknąć na ostatnie strony każdego naszego biuletynu, aby to o czym piszę, znalazło pełne udokumentowanie.

Można by się zapytać, jak długo to potrwa? No, cóż! Zapewne tak długo, jak długo będą chętni na takie „znaczki”. Nikt tego nie drukuje dla kaprysu, ani pod przymusem. Jest klient, jest towar, jest biznes. Takł dobry, jak każdy inny. Zbierać więc, czy nie? – mógłby ktoś w tym miejscu zadać pytanie. Odpowiem następująco. Zbierać można wszystko, w zależności od tego, jaki cel temu przyświeca; czysto kolekcjonerski (ilościowy), poznawczo-kształcący czy estetyczny. Inaczej rzecz ma się, jeśli zdecydujemy o budowie ekspozycji wystawowego. Należy wtedy podobnymi „walorami” żonglo-





Fot. R. SMULKOWSKI

**32.** Ogólnopolskie Spotkanie przeszło do historii. Tym razem frekwencja była o wiele niższa, aniżeli dwa lata temu. Na liście obecności swoje podpisy złożyło 21 Kolegów. Spotkaniu w Poznaniu towarzyszyły dwie uroczystości, co nie przydarza się aż tak często. Poświęcamy więc im nieco więcej miejsca, niż to zazwyczaj bywa przy relacjonowaniu przebiegu innych spotkań.

Najpierw wręczono Koledze **Januszowi Koputowi** akt nadania pierwszego w historii klubu Tytułu Honorowego „Zasłużony dla Klubu Zainteresowań PZF KOLEJNICTWO” (patrz zdjęcie). W uzasadnieniu czytamy m.in. „**Założycielowi Klubu, Prezesowi w latach 1985–1993, Organizatorowi spotkań, wystaw filatelistycznych I pokazów oraz imprez dla młodzieży, Wystawcy eksponatów I Autorowi literatury filatelistycznej o tematyce kolejowej**”. Co prawda zabrakło symbolicznego „kwiatka”, lecz biorąc pod uwagę powrót do odległego Lublina, dodatek ów zapewne i tak nie przetrwałby bez uszczerbku takiej podróży. W ciepłych słowach i niezwykle serdecznie podziękował Kol. Koput wszystkim Członkom za przyznanie tego wyróżnienia deklarując jednocześnie, że zawsze w miarę sił i możliwości będzie służył swoją osobą każdemu, kto zwróci się do Niego z prośbą o pomoc lub poradę.

Następnie prezes poprosił Kol. Koputa o wygłoszenie pogadanki na tematy dot. problemów filatelistyki przez pryzmat swoich doświadczeń w pracy w Zarządzie Głównym PZF, w którym – przypomnijmy – pełni odpowiedzialną funkcję skarbnika. Przy okazji wywiązała się ciekawa dyskusja, zadawano wiele pytań, m.in. związanych ze zbieractwem kart telefonicznych, działalnością innych klubów zainteresowań. Poruszono także sprawy ogólne. Najistotniejszą z nich była informacja stwierdzająca, że ilość członków PZF nadal zmniejsza się, lecz już z tendencją wyhamowującą. Jest nas aktualnie ok. 70 tys., co na tle innych krajów europejskich i tak plasuje PZF w ścisłej czołówce.

Druga uroczystość była niespodzianką przygotowaną przez prezesa. Otóż w marcu br. do klubu wstąpił **dwusetny** członek! Deklarację z numerem „200” wypełnił **p. Eugeniusz Pla-secki** ze Wschowy, który był także obecny na spotkaniu (*na zdjęciu u dołu, pierwszy z lewej*). Nasz jubileuszowy Kolega posiada Złotą Odznakę Honorową PZF, przez 25 lat był opiekunem koła młodzieżowego przy LO we Wschowie. Tematy, które Go szczególnie zainteresowały, były trzy – w kolejności; tematyka religijna (członek Klubu „św. Gabriel”), Esperanto (nauczyciel tego języka) oraz kolejnictwo (praca na kolei w latach 1943–45). W wieku 72 lat p. Eugeniusz zdecydował, że przyszła pora zająć się na poważnie filatelistyczną koleją. Na dobry początek prezes wręczył upominek w postaci walorów filatelistycznych związanych tematycznie z polskim kolejnictwem. Panie Eugeniuszu! Gratulujemy trafnego wyboru i życzymy dużo satysfakcji na żelaznych szlakach!

W dalszej części spotkania omówiono pozostałe zaplanowane punkty, które wymieniamy poniżej ...

### W TELEGRAFICZNYM SKRÓCIE

- Przedstawiono pomysł utworzenia Archiwum Klubowego.
- Na następnym spotkaniu podane będą pierwsze rezultaty analizy ankiet Banku Informacji Klubowej.
- Jeszcze w bieżącym roku zostanie założony nowy rejestr członków klubu; stary – wyczerpał już swoje możliwości i uległ znacznemu zużyciu.
- Wkrótce rozpoczniemy druk katalogu kolejowych erek, opracowany przez **Kol. Z. Baruchę**. W jaki sposób będzie to zrealizowane, jeszcze nie wiadomo – ustalenia w toku.

## AKTUALNOŚCI

### JESIENIĄ DO ŁODZI

Kierunek znany, szczegóły podamy we wrześniu.

#### || ANEKS ADRESOWY

Do niniejszego biuletynu zostaje dołączony aneks za 1997 rok. Przybyło 4-ech nowych członków, w tym jeden zbiorowy; Koło PZF przy Komendzie Policji we Włocławku. Ubyło 9 osób; troje zmarło, troje zrezygnowało, troje skreślono dyscyplinarnie. Aktualnie klub liczy 121 członków.

#### || BYŁY STEMPLE...

W Warszawie – patrz, okładka oraz w up. Kraków 2; 2 maja – "Pociąg historyczny Kraków-Gdańsk, zaś 3 maja – "Pociąg historyczny Gdańsk-Kraków. Informacje o w/w datownikach dotarły do redakcji IBT już po ukazaniu się numeru marcowego.

#### || TELEFONY

Trwa ogólnopolska akcja TP zmiany numerów na siedmiocyfrowe. Prosimy Kolegów o ich aktualizację, zwłaszcza numerów podanych w ankietach BIK-u.

#### || DZIĘKUJEMY:

Kolegom; Zdzisławowi Walickiemu i Grzegorzowi Napieralskiemu za peknienie honorów Gospodarzy podczas spotkania w Poznaniu,

Koledze Jackowi Plewni za wykonanie dla klubu nadruku na kopertach, związanego z datownikami wąbrzeskim,

Koledze Krzysztofowi Jankowskiemu za nieodpłatne wykonanie odbitek kserograficznych aneksu adresowego oraz stron nowego rejestru.



## WYSTAWIENICTWO 1997

(dot. wyłącznie członków klubu i eksponatów kolejowych)

- ★ 1997.04.14-24 TRZEBINIA Okręgowa WF „Tematica'97”
- ◆ **Franciszek Sołga** „Lokomotywy” Kl. Pozakonkursowa
- ◆ **Franciszek Sołga** „Parowozy XIX wieku” *M. Duży Złoty*
  
- ★ 1997.05.08-12 LESZNO Krajowa WF „Leszno 450”
- ◆ **Wojciech Bartoszewicz** „Węzeł bydgoski – poczty dworcowe i ambulansowe” *M. Pozłacany*
- ◆ **Kazimierz Zwoliński** „Drogi kolejowe” *M. Duży Srebrny*
  
- ★ 1997.05.21-06.01 KOSZALIN Krajowa WF „Koszalin'97”
- ◆ **Franciszek Sołga** „Lokomotywy” *M. Srebrny*
  
- ★ 1997.05.24-31 NOWY SĄCZ Międzynarodowa WF „Polska – Słowacja”
- ◆ **Kazimierz Zwoliński** „Świat kolei szynowej” *M. Duży Pozłacany*
  
- ★ 1997.05.31-06.07 SOSNOWIEC Krajowa WF „Sosnowiec'97”
- ◆ **Franciszek Sołga** „Parowozy XIX wieku” *M. Duży Srebrny*
  
- ★ 1997.06.12-17 ELBLĄG Pokaz Filatelistyczny w JW Żuławski Batalion Remontowy „Tematica'97”
- ◆ **Tomasz Roszkowski** „Na żelaznym szlaku”
  
- ★ 1997.08.15-25 GDAŃSK Międzynarodowa WF z okazji 1000-lecia Gdańska
- ◆ **Stanisław Skonecki** „Stemple pocztowe w zaborze pruskim w latach 1819-1891” *M. Złoty*
  
- ★ 1997.09.08-15 KATOWICE Okręgowa WF z okazji 65-lecia filatelistyki na Górnym Śląsku „Silesia'97”
- ◆ **Franciszek Sołga** „Lokomotywy” *M. Pozłacany*
  
- ★ 1997.10.08-15 LUBLIN Krajowa WF z okazji 680-lecia Lublina
- ◆ **Wojciech Bartoszewicz** „Poczty dworcowe i ambulansowe” *M. Duży Pozłacany*
  
- ★ 1997.11.21-23 TARNOWSKIE GÓRY Pokaz Filatelistyczny z okazji „Święta Kolejarza” i 140-lecia kolei w Tarnowskich Górach
- ◆ **Franciszek Sołga** „Lokomotywy”  
„Parowozy XIX wieku”
  
- ★ 1997.11.30-12.07 LIBIAŻ WF III stopnia „Górnictwo”
- ◆ **Franciszek Sołga** „Lokomotywy” *M. Duży Pozłacany*
  
- ★ 1997.12.10-14 STARACHOWICE Okręgowa WF „Filstar'97”
- ◆ **Franciszek Sołga** „Parowozy XIX wieku” *M. Złoty*

**Gratulujemy!**





To nowa propozycja stałej rubryki. W polskiej prasie filatelistycznej ukazuje się wiele interesujących artykułów, godnych szerszej prezentacji. Niestety, czasopisma te dla przeciętnego filatelisty są praktycznie rzecz biorąc niedostępne, a szkoda. Postaramy się więc, skromnie bo skromnie, ale te najbardziej zasługujące na uwagę zamieszczać w całości lub fragmentarycznie w IBT.

(...)Klasycznym przykładem na poszukiwanie bardziej atrakcyjnych form wystawiennictwa filatelistycznego, była tradycyjnie organizowana w krajach skandynawskich międzynarodowa wystawa „Nordie'95”, zorganizowana w Malmö (Szwecja). Wprowadzono tam klasę „Norgia Open”. Udział w niej mógł wziąć każdy mieszkaniec krajów skandynawskich, bez względu na to, czy jest członkiem związku, lub klubu filatelistycznego, czy też nie.

Ekspozyty w tej klasie nie musiały spełniać żadnego minimum kwalifikacyjnego. W ekspozycjach dopuszczono nawet do 50 % materiału niefilatelistycznego.

Ta nowa klasa była także podwójnie „współczesna”. Po pierwsze, wprowadziła nowy sposób myślenia o kolekcjonerstwie nowości, ponieważ co najmniej 50 % materiału filatelistycznego mogło być z ostatnich 20 lat (10 lat, przewidziane w klasie nowości (Moophila), jest zbyt wąskim okresem i za bardzo ogranicza zbieracza); po drugie - oceny ekspozycji dokonało specjalne jury według następującej skali punktowej:

Idea i oryginalność	40
Wiedza o temacie	40
Prezentacja	20
	100

Ani jeden punkt nie był przewidziany na rzadkość. Jakość była oceniana jako „prezentacja”. Zła jakość materiału obniżała punkty za prezentację. Ekspozycje mogły być tradycyjne, historia poczty, tematyczne itp., lub mieszane, albo nie mieszczące się w żadnej klasie.

Prezentacja miała aż 20 punktów, ponieważ chodziło organizatorom o to, aby ekspozycje były jak najbardziej atrakcyjne dla zwiedzających. Dlatego jednym z jurorów był artysta. Chociaż jako minimum przyjęto tylko dwie ramy, to ekspozycje otrzymywały takie same medale, jak ekspozycje w „tradycyjnych” klasach, a nawet była specjalna nagroda Grand Prix.(...)

Z prac Komisji Tematycznej FIP (Antoni Kurczyński)

## KTO MOŻE POMÓC?

Rozpoczęto wstępne prace nad kolejnym "Wykazem znaków pocztowych i wydań niepocztowych z kolejnictwa" za lata 1996 - 1997. Pierwsza selekcja walorów nie wykazała szczególnych braków, oprócz jednego. Jest nim stempel dodatkowy stosowany z okazji specjalnego przewozu poczty w 60-tą rocznicę elektryfikacji PKP, na trasie Warszawa - Otwock (16.12.1996).

Z powodu "trzymania" tej imprezy w tajemnicy (zakrawa to na absurdalny żart, ale niestety wszystko wskazuje na to, że jest to prawda), przesyłki takie zostały nadane jedynie przez wąskie grono osób dobrze poinformowanych, z czego potem spora część "wywędrowała" do naszych zachodnich sąsiadów. Jeśli ktoś z Kolegów posiadałby ten stempel lub dysponował jego odbitką, prosimy o jej przesłanie do prezesa klubu (adres w stopce).

Jeżeli posiadamy też jakieś lokalne walory pocztowo-filatelistyczne, które nie są szerzej znane, np. kartki beznominakowe lub wydawnictwa pamiątkowe z motywem kolejowo-tramwajowym, prosimy o przesłanie stosownej informacji na adres j/w.





## ZAKON RYCERZY MALTAŃSKICH



Przedstawiamy powiększony fragment rewersu widokówki wysłanej w 1915 roku z Katowic do miejscowości pod Wiedniem.

Tekst na stemplu widocznym po lewej stronie brzmi; "Suwerenny Zakon Rycerzy Maltańskich / Wielka Rada Czech i Austrii / Pociąg szpital EC".

Jeszcze inny stempel można zauważyć nad

znacznikiem opłaty, w językach; niemieckim i węgierskim - "Z jednostki wojskowej w polu". Ta interesująca przesyłka świadczy, że rycerze maltańscy (dawni joannici) prowadzili działalność charytatywną podczas I wojny światowej. Jest to tym ciekawsze odkrycie, cenne zwłaszcza dla historyków, bowiem nawet specjalistyczne encyklopedie nie wspominają na ten temat ani słowa.

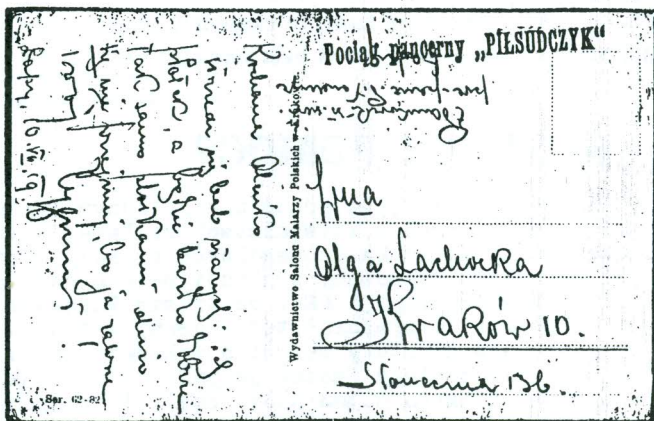
nad. A. SOJKA - Katowice

## POCIĄG PANCERNY

Oto stempel pociągu pancernego "Piłsudczyk" na kartce pocztowej, nadanej z Łap do Krakowa 10.07.1919 r. Przypominamy, że w numerach IBT 32-34 zamieściliśmy alfabetyczny wykaz wszystkich polskich pociągów pancernych biorących udział w walkach w latach 1918-21. "Piłsudczyk" widnieje pod liczbą porządkową 45, gdzie podano bliższe informacje o tym pociągu. Zwróćmy uwagę, że pod stemplem (do "góry nogami") można odczytać dopisek nadawcy w stopniu starszego sierżanta i potwierdzenie miejsca pobytu; "poc.panc.".

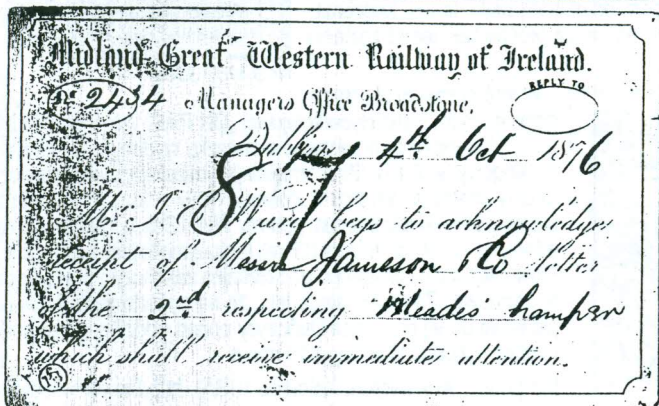
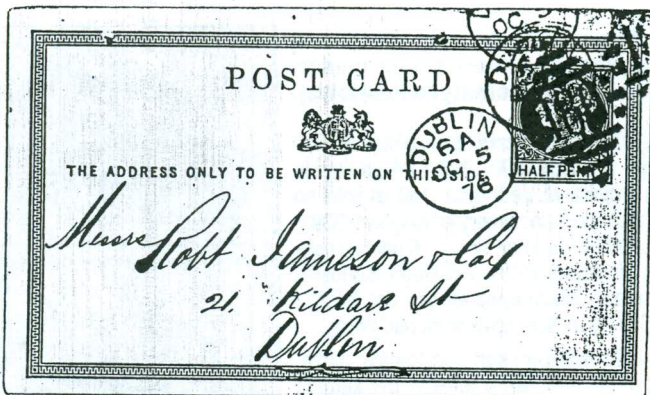
Kolegom, którym podobny walor przydałby się w zbiorze, a nie są zorientowani w wycenie podajemy, że koszt nabycia "pociągu pancernego" waha się w przedziale od 100 do 200 zł.

nad. J. ADAMCZYK - Kraków





# BARDZO STARY NADRUK



ki nie została wymyślona przez filatelistów - tu tak stara jak karta pocztowa.

nad. A. GARCZYK - Toruń

## UKRYTY MOTYW

Ta kartka została wydana przez pocztę ZSRR w latach 30-tych lub 40-tych naszego stulecia. Na pierwszy rzut oka - motyw kolejowego nie ma. A jednak... Strzałka wskazuje na tekst (informację), co należy wpisać w pierwszej linii; nazwę miejscowości, obwód, republikę, a dla stacji - nazwę drogi żelaznej. Podobne "instrukcje" przy liniaturze mogą znajdować na innych całostkach. Zwróćmy uwagę więc i na takie rzeczy.

(KŻ)

Prezentujemy ciekawy nadruk na angielskiej kartce pocztowej z... 1875 roku! Nadruk wykonały Wielkie Zachodnie Linie Kolejowe Środkowej Irlandii dla potrzeb własnej korespondencji a konkretnie, w celu jej ułatwienia. Tekst wydrukowano na rewersie całostki w barwie fioletu, dobranej kolorystycznie do awersu karty. Urzędnik Biura Naczelnika w Broadstone wypełnił ją 4 października 1876 r., a nazajutrz (patrz, stempel pocztowy) wyekspediował do Dublina.

Kartka ta jest o tyle jeszcze interesująca, że udało się odnaleźć kolejny, wcześniejszy nadruk na całostce związany z kolejnictwem. Przypomnijmy, iż w roku 1992 w IBT 15 zamieściliśmy podobny nadruk ("Trójkąt trzech cesarzy"), na kartce wydanej w 1890 r. Teraz wiemy, że nadruki wykonywano już 14 lat wcześniej. Swoją drogą, to ciekawe. Jak się okazuje, "moda" na nadruki i teraz, ale jest prawie







# Tory w Internecie

**P**oczta Polska założyła w Internecie stronę poświęconą filatelistyce, gdzie po raz pierwszy internauci z całego świata mogą obejrzeć polskie znaczki o tematyce kolejowej.

Pod adresem <http://www.poczta-polska.pl/znaczkii/znaczkii.htm> znajduje się katalog znaczków wprowadzonych do obiegu w latach 1990-1998. I tak na stronie „II kwartał 1995” roku znajduje się seria projektu M. Jędrysiaka „150 lat kolei na Ziemiach Polskich”. Obok wizerunku znaczków podano numery katalogowe (3393-3396), datę emisji (9.06.95), nakład (4x1.500.000, arkusz 12 szt. - 6 parok) i podpisy: lokomotywa Cockerill na tle dworca Warszawsko-Wiedeńskiego, jednostka spaliniowa „Lux-torpeda” na tle Tatr, towarowa lokomotywa elektryczna ET-22 i trakcja elektryczna, skład pociągu EuroCity na moście kolejowym nad Wisłą.

Ponadto na stronie znajdziemy plan emisji znaczków i kart pocztowych, możemy poczytać o historii znaczka pocztowego. Jest także tematyczny katalog znaczków. Wśród takich tematów jak: sport, orzeł biały, bajki, fauna, krajobrazy i inne zabrakło tematu kolejnictwa. Może na naszą prośbę taki temat zostanie dołączony.



Ostatni przewóz pocztą promową

W internetowym biuletynie poświęconym filatelistyce kolejowej „ON RAILWAY PHILATELY” z 10 maja możemy przeczytać o znaczku wydanym w Danii (nr katalogowy Scott #1077) upamiętniającym zakończenie przewozu poczty promami. W dniu 6 kwietnia 1997 roku po raz ostatni przewieziono pocztę promem przez Wielki Belt, pomiędzy Korsor a Nyborg, na trasie liczącej 125 mil (pokazane to jest na znaczku). Otwarcie tunelu kolejowego pod cieśniną zakończyło pracę poczty promowej. Zastanawiające jest, że na posortowanie i ostemplowanie do tej pory mieli Duńczycy ponad godzinę, teraz będą musieli wykonać to w ciągu 10 minut.

[na podst.: Al Peterson, Kolorado (USA), <http://www.collectors-mail.com/trp/trp.htm>]

JACEK KOWNER (KOWNER@POLANDMAIL.COM)

## OGŁOSZENIA

**KARTY WYSTAWOWE** oferuje Ośrodek Kultury "Górna" w Łodzi (PNA 93-138), ul. Siedlecka 1, tel. 684-66-47. Osobiście można je nabywać w każdy piątek w godz. 16-20. Zamiejscowi mogą otrzymać karty drogą pocztową, nadsyłając stosowne zamówienie oraz wpłacając należność na konto; PBG SA II O/Łódź nr 10801154 - 4545 - 360 - 80100 - 111 z zaznaczeniem na odwrocie; "Karty FOK". Cena jednej karty wraz z wysyłką - 39 gr (bez 35).

## NIECH ŻYJE BAL! (dokończenie ze s. 1)

wać nader umiejętnie, aby nie przekroczyć granicy rozsądku i dobrego smaku.

Kończąc, należy jednak uzmysłowić sobie, że problem radosnych emisji pocztowych jest poważny, ponieważ negatywnie wpływa na kondycję całej filatelistyki. Dlaczego się temu zjawisku nie przeciwdziałają? Oto jest pytanie i temat na inny już felieton.

Krystian Żurawski



Nr 3393 i 3394



## PIERWSZA ZELEKTRYFIKOWANA

Do dziś trwają dyskusje, czym była w istocie wąbrzeska kolej uruchomiona 100 lat temu; rodzajem tramwaju, kolejką dojazdową czy zwykłą koleją, tyle że zelektryfikowaną? Zgodzić się można ze stwierdzeniem, że była wszystkim po trochu. Tramwajem, bo; trakcja elektryczna, kolejką dojazdową - ponieważ służyła przede wszystkim dojazdom na odległy dworzec i z powrotem, zwykłą koleją, bo wąbrzeska "odnoga" była trwale połączona z resztą sieci kolejowej, zarówno torowo jak i rozkładem jazdy.

W istocie pierwotnie planowano zbudować linię tramwajową i pierwsza koncesja opiewała na ten rodzaj komunikacji. Do końca nie wiadomo, co spowodowało zmianę opcji. Domyślać się możemy, że względy ekonomiczne. Ostatecznie preferowano koncepcję "kolejową", z możliwością przemieszczania po torze składów towarowych. To spowodowało, że zamiast lekkiego toru tramwajowego położono na poboczu drogi solidny, normalny tor kolejowy. Jakby chcąc chociaż "częściowo" wywiązać się z koncesji na tramwaj, odcinek ten ... zelektryfikowano! I tu jest najciekawsza sprawa. Można przecież było sprowadzić normalne wozy tramwajowe, które wtedy powszechnie budowano w

rozmaitych wariantach dla żywiocowo rozwijających się trakcji w miastach i miasteczkach całej Europy. Tymczasem tu, zlecono wykonanie specjalnych wagonów silnikowych (pasażersko - pocztowo - bagażowych), o parametrach jak dla kolei. I w ten sposób, zupełnie nieoczekiwanie, nieznaną nikomu krótką trasą w Wąbrzeźnie, stała się pierwszą na ziemiach polskich zelektryfikowaną linią kolejową i jedną z kilku(!) w Europie.

Dla wielu Kolegów informacja ta była wielkim zaskoczeniem. Większości znana była data związana z 1936 rokiem, kiedy to zelektryfikowano pierwszy odcinek PKP z Warszawy do Otwocka. Gwoli jasności przypominamy, aby nie łączyły ze sobą pojęć "w Polsce" i "na ziemiach polskich". Oznaczają one zupełnie inny status historyczny.

-\*-

W imieniu Klubu dziękuję; Panu Bogdanowi Koszucie, burmistrzowi Wąbrzeźna za datownik okolicznościowy oraz Panu inż. Marianowi Lipkowskiemu, przewodniczącemu SITK przy węźle PKP w Bydgoszczy, za wydanie pamiątkowej koperty z nadrukiem, którą prezentujemy powyżej. K. Żurawski

Druk

Wyd. SIK Bydgoszcz



ELEKTRYCZNA KOLEJ MIEJSKA  
W WĄBRZEŹNIE  
1898 • 1959 • 1998



Stowarzyszenie  
Inżynierów i Techników  
Komunikacji

ul. B. Rumiańskiego 6  
85-030 Bydgoszcz

Powodem uruchomienia linii kolejowej Wąbrzeźno - Wąbrzeźno Miasto było duże oddalenie (3 km) miasta od stacji kolejowej leżącej na linii Toruń - Czarnichowsk. Uruchomioną 1 kwietnia 1898 roku "Kolej Miejską w Wąbrzeźnie" (Stadtbahn Briesen) długości 3,28 km obsługiwały dwa silnikowe wagony osobowo-bagażowe do których w terminie późniejszym dołączył trzeci, towarowy. We wszystkich wagonach przewożono także pocztę. Kolej posiadała też wagony doczepne. Cała linia była jednotorowa, zasilana z sieci jezdnej o napięciu 500 V. Wagony były dwuosiove i miały dwa przedziały drugiej i trzeciej klasy oraz przedział bagażowy. Wagon towarowy miał tylko jeden przedział do towarów.

Trakcję elektryczną zlikwidowano w 1959 roku. Wtedy to obsługę pociągów przejęła trakcja spalinowa a także przez krótki okres trakcja parowa. Ruch pasażerski zamarł w 1991, natomiast towarowy jest prowadzony do dziś. Po "Kolei Powiatowej Wąbrzeźno - Wąbrzeźno Miasto" (nazwa późniejsza), pozostał jedynie budynek stacyjny w mieście. Tylko ślady po słupach trakcyjnych świadczą o tym, że istniała tu pierwsza na ziemiach polskich zelektryfikowana linia kolejowa.

Paweł Korcz

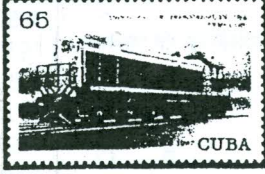
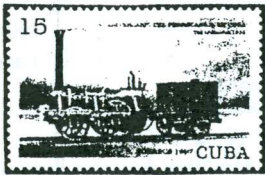
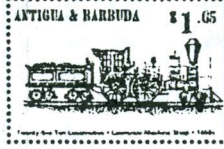
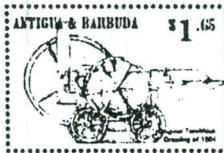
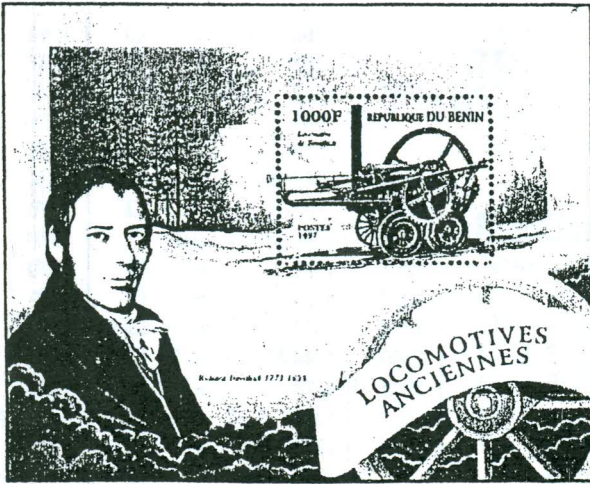
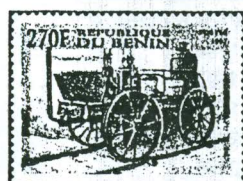
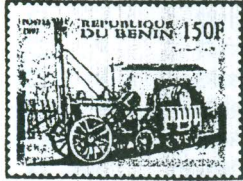


# N O W Ó S C I



- 1997.06.25 - BOŚNIA I HERCEGOWINA; [ ] 1 zn. "125 lat kolei żelaznych", 150D - parowóz wąskotorowy.
- 1997.09.17 - INDONEZJA; [ ] 1 zn. z serii /4/ "Transport", 300c - pojazdy szynowe.
- 1997.09.17 - WIELKA BRYTANIA - WYSPA MAN; [ Mi 737 ] 1 zn. z serii /4/ "Sport motorow"- 25p - zawodnik na kolei  
Snaefell-Mountain.
- 1997.10.01 - EGIPT; [ ] 1 zn. 20p "Metro w Kairze"
- 1997.14.08 - RPA; [ ] 2 bloki "Wystawy filatelistyczne" bloki bez nominalu - lok. spalinowa, parowóz.
- 1997.10.28 - ZIMBABWE; [ ] 6 zn. "100 lat kolei w Rodezji /Zimbabwe/" 65c;1.-; 2,40; 2,50; 3,10; 4,20d - różne  
lokomotywy w Rodezji /Zimbabwe/.
- 1997.11.10 - ANTIGUA I BARBUDA; [ ] 6 zn. w ark. i 2 bloki "Lokomotywy" 6x1,65S, blok 6s - parowozy z różnych  
państw.
- 1997.11.20 - WIELKA BRYTANIA - GUERNSEY-ALDERNEY; [ Mi 108 ] 5 zn. z serii /8 w parkach/ "Historia wyspy" 18, 25,  
25, 31, 31p - budowa toru w porcie, poc. w kamieniołomie, parowóz z wagonem. [ Mi 110 + 111, 114 + 115 ]
- 1997.11.24 - TUVALU; [ Mi 423-4. Bl. 21-2 ] 2 bloki "100 lat Statuy Wolności w Nowym Jorku" 1,80; 2,-S - m.in. fragment pylonu  
Brooklyn Bridge w Nowym Jorku.
- 1997 - ANTIGUA I BARBUDA; [ ] 6 zn. i 2 bloki "Lokomotywy" /nadruk "Barbuda Mail"/ 0,35; 0,65; 0,75;  
0,90; 1,20; 6,-S bl. 2 x 6S - parowozy i lokomotywy spalinowe z różnych państw.
- 1997 - ANTIGUA I BARBUDA; [ ] 9 zn. w arkusiku "Lokomotywy" /nadruk "Barbuda Mail"/ 9x1,20S - różne  
parowozy, lokomotywy spalinowe i wagon.
- 1997 - BENIN; [ ] 6 zn. i blok "Lokomotywy angielskie" 135, 150, 200, 270, 300, 400Fr, bl.1000Fr - lokomoty-  
wy z lat 1804 -1829.
- 1997 - HONGKONG; [ ] 1 zn. 5S - widok Hongkongu - wieża dworca Kawloon.
- 1997 - HONGKONG; [ ] 1 zn. 1,60S - tramwaj.
- 1997 - IRAN; [ ] 1 zn. 40Ris - szyny w tunelu.
- 1997 - KUBA; [ ] 5 zn. "150 lat kolei na Kubie" 10,15, 15, 65, 75c - parowozy, lok. spalinowe.
- 1997 - MIKRONEZJA; [ ] 1 zn. 2S - most kolejowo-drogowy w Hongkongu.
- 1997 - MONGOLIA; [ ] 9 zn. i 2 bl. "Lokomotywy"- 20, 40, 120, 200, 300, 350, 400, 500,600T bldki 2 x 800T  
- różne lokomotywy.
- 1997 - NIGER; [ ] 3 ark. po 4 zn. i 2 bloki "150 lat kolei w Szwajcarii" 4 x 350, 4 x 375 4 x 400Fr bloki 1500 i  
2000Fr - pociągi i lokomotywy z różnych państw.
- 1997 - WYSPY ŚW. TOMASZA I KSIĄŻĘCA; [ ] 9 zn. w ark. i 4 bloki "150 lat kolei w Szwajcarii" 9 x 1000Db  
bloki 4 x 2000Db - parowóz i lokomotywy elektryczne z różnych państw.
- 1998.01.01 - ROSJA; [ ] 1 zn. z serii /11/ "Bogactwo Rosji" 2R - kolejnictwo.
- 1998.01.19 - BELGIA; [ ] 1 zn. Kolejnictwo" 17F - nowoczesny pociąg na wiadukcie.







# Katalog 28

znaczków z motywem kolejowym  
do roku 1984

## TRINIDAD I TOBAGO

### TRINIDAD UND TOBAGO

1949	149	x	<input type="checkbox"/>
1960	182	x	<input type="checkbox"/>
1974	328/29	S=2	<input type="checkbox"/>
	= Blok 12	P	<input type="checkbox"/>
1980	406	x	<input type="checkbox"/>
	= Blok 30	x	<input type="checkbox"/>

## TUNEZJA

### TUNESIEN

1951	386	P	<input type="checkbox"/>
1978	923	x	<input type="checkbox"/>

## TURKS I CAICOS

### TURKS UND CAICOS

#### - INSELN

1949	143	x	<input type="checkbox"/>
1950	147	x	<input type="checkbox"/>
1979	449	x	<input type="checkbox"/>
1983	620/23	S=4	<input type="checkbox"/>
	= Blok 42	P	<input type="checkbox"/>

## UGANDA

1976	145/48	S=4	<input type="checkbox"/>
	= Blok 3	P	<input type="checkbox"/>
1981	297	x	<input type="checkbox"/>
	= Blok 26	x	<input type="checkbox"/>
1983	379	x	<input type="checkbox"/>

## UMM AL QIWAJN

### UMM AL KAIWAJN

1972	503/08	S=6	<input type="checkbox"/>
1972	Blok 37	P	<input type="checkbox"/>
	= 508		

## URUGWAJ

### URUGUAY

1895	102	x	<input type="checkbox"/>
1897	119	x	<input type="checkbox"/>
1897	130	x	<input type="checkbox"/>
1899	144	x	<input type="checkbox"/>
1910	189	x	<input type="checkbox"/>

	190	x	<input type="checkbox"/>
	191	x	<input type="checkbox"/>
1914	210	x	<input type="checkbox"/>
	211	x	<input type="checkbox"/>
	212	x	<input type="checkbox"/>
1928	347/50	S=4	<input type="checkbox"/>
1930	403	x	<input type="checkbox"/>
1948	742/43	S=2	<input type="checkbox"/>
1967	1096	P	<input type="checkbox"/>
1967	1107	P	<input type="checkbox"/>
1968	1111	P	<input type="checkbox"/>
1969	1144/45	S=2	<input type="checkbox"/>
1975	Blok 28	x	<input type="checkbox"/>
	= 1372	x	<input type="checkbox"/>
	= 1373	x	<input type="checkbox"/>
	= 1374	x	<input type="checkbox"/>

## PAKETMARKEN

1938	41/45	S=5	<input type="checkbox"/>
1947	66/70	S=5	<input type="checkbox"/>
1955	79	x	<input type="checkbox"/>
1957	81/84	S=4	<input type="checkbox"/>
1966	88/89	S=2	<input type="checkbox"/>
1972	94/95	S=2	<input type="checkbox"/>
1974	98	x	<input type="checkbox"/>

## DIENSTMARKEN

1895	52	x	<input type="checkbox"/>
1897	64	x	<input type="checkbox"/>
1899	72	x	<input type="checkbox"/>
1915	112	x	<input type="checkbox"/>
	113	x	<input type="checkbox"/>
	114	x	<input type="checkbox"/>

## USA

### VEREINIGTE STAATEN VON AMERIKA

1869	28	x	<input type="checkbox"/>
Drugi znaczek kolejowy na świecie			
1898	125	x	<input type="checkbox"/>
1901	133	x	<input type="checkbox"/>
	135	x	<input type="checkbox"/>
1944	525	P	<input type="checkbox"/>
1947	555	P	<input type="checkbox"/>
1947	562	x	<input type="checkbox"/>
1948	574	P	<input type="checkbox"/>
1950	605	P	<input type="checkbox"/>
1950	611	P	<input type="checkbox"/>
1952	624	P	<input type="checkbox"/>
1960	794	P	<input type="checkbox"/>

1962	826	P	<input type="checkbox"/>
1967	919	P	<input type="checkbox"/>
1970	1017	x	<input type="checkbox"/>
1971	1052	x	<input type="checkbox"/>
1974	1129	P	<input type="checkbox"/>
1974	1155	P	<input type="checkbox"/>
1975	1182	x	<input type="checkbox"/>
1978	1342	P	<input type="checkbox"/>
1979	1393	P	<input type="checkbox"/>
1982	1590	P	<input type="checkbox"/>
1983	1616	P	<input type="checkbox"/>
1983	1658/61	S=4	<input type="checkbox"/>
1984	1679	P	<input type="checkbox"/>

## PAKETMARKEN

1912	3	x	<input type="checkbox"/>
	5	x	<input type="checkbox"/>
	9	x	<input type="checkbox"/>

## WENEZUELA

### VENEZUELA

1959	1294	x	<input type="checkbox"/>
	1297	x	<input type="checkbox"/>
1964	1527	x	<input type="checkbox"/>
1974	2005	x	<input type="checkbox"/>
1981	2176	x	<input type="checkbox"/>
1983	2225	x	<input type="checkbox"/>
1984	2263/66	S=4	<input type="checkbox"/>

## WIETNAM PD.

### VIETNAM - SÜD

1959	188/91	S=4	<input type="checkbox"/>
1968	416/19	S=4	<input type="checkbox"/>

## WIETNAM PN.

### VIETNAM - NORD

1956	31/34	S=4	<input type="checkbox"/>
1958	77/78	S=2	<input type="checkbox"/>
1959	94	P	<input type="checkbox"/>
1959	104	P	<input type="checkbox"/>
1964	318	P	<input type="checkbox"/>
1965	357/58	S=2	<input type="checkbox"/>
1968	561	x	<input type="checkbox"/>
1983	1291/97	S=7	<input type="checkbox"/>

## DIENSTMARKEN

1958	26/28	S=3	<input type="checkbox"/>
------	-------	-----	--------------------------

## PORTOFREIHEITS- MARKEN

1959	4	P	<input type="checkbox"/>
------	---	---	--------------------------



Do niniejszego biuletynu zostaje dołączony odcinek 5  
**SPISU POCZTOWYCH AMBULANSÓW KOLEJOWYCH**  
**RZECZPOSPOLITEJ POLSKIEJ 1921–1939**  
zawierający numery ambulansów od 296 do 346



**Redaktor naczelny:** Krystian Żurawski  
**Skład komputerowy:** Jacek Kowner  
**„Nowości”:** Leszek Wincenciak  
**Tłumaczenia z EMS:** Robert Tomański  
**Współpraca:** Krzysztof P. Jankowski, Paweł Korcz, Artur Marsy,  
Franciszek Sołga.  
**Adres do korespondencji:** K. Żurawski,  
P-34, 87-140 Chełmża  
**Wyd. SITK Bydgoszcz N. 160 egz. Cena 50 gr**

**Biuletyn sponsoruje:**  
**Stowarzyszenie**  
**Inżynierów i Techników**  
**Komunikacji**  
**przy węźle PKP w Bydgoszczy**

