

POLSKI ZWIĄZEK FILATELISTÓW  
OKRĘG BYDGOSKI

*Klub  
Zainteresowań*



*Kolejnictwo*

# ILUSTROWANY BIULETYN TEMATYCZNY

*Pismo filatelistów tematyków komunikacji szynowej*



---

3 ♦ 2000 WRZESIEŃ 49

---

ROK XIII

WYDAWNICTWO WYRÓŻNIONE MEDALEM PZF  
„ZA ZASŁUGI DLA ROZWOJU PUBLIKACJI FILATELISTYCZNYCH”

# 50 lat Polskiego Związku Filatelistów

LUDWIK K. MALENDOWICZ

Prezes Zarządu Głównego

1950

2000

## PRZYSZŁOŚĆ POLSKIEGO ZWIĄZKU FILATELISTÓW I FILATELISTYKI W KRAJU

Z licznych wypowiedzi i opinii członków władz PZF, a także osób nie będących bezpośrednio zaangażowanych w pracy organizacyjnej Związku wynika, iż nadeszła konieczna chwila na podjęcie kroków zmierzających do usprawnienia naszej działalności, do zmian, które przystosują nas do zmienionych warunków społeczno-gospodarczych oraz administracyjnych.

W latach (1990-1991) - opierając się na szczegółowej analizie danych stało się oczywistym, że stan organizacyjny PZF ulegnie radykalnej zmianie. W stosunku do liczby mieszkańców w 1991 roku liczba członków PZF była 10-krotnie wyższa niż w Niemczech i około 30-krotnie wyższa niż w USA. Jeszcze dzisiaj wskaźnik ten w porównaniu do RFN jest dwukrotnie, a w porównaniu do USA aż 11-krotnie wyższy. W 1991 roku szacowano, iż w ciągu 4-5 lat liczba członków PZF może się zbliżyć do 30 tysięcy. Dzięki wysiłkom całego Związku spadek ten zdolano znacznie spowolnić, i abyśmy jak najpóźniej byli świadkami tak małej liczby naszych członków.

Wszyscy zgadzamy się co do tego, iż w interesie polskiej filatelistyki leży utrzymanie Polskiego Związku Filatelistów z ogólnopolskim zarządem. Ani zarządu, ani biura czy też komisji nie zastąpi żaden komputer, co sugerują niektórzy członkowie, szczególnie Ci, którzy nigdy z takim narzędziem nie pracowali, a protestowali przeciw zakupowi komputera dla Biura ZG PZF.

Już na początku lat 90-tych określono kompetencje Zarządu Głównego, które zostały - w porównaniu z latami wcześniejszymi - znacznie ograniczone. Znalazło to swe odbicie w obowiązującym Statucie. Kompetencje te skupiają się na następujących najważniejszych problemach:

- ochrona - w zakresie filatelistyki - interesów wszystkich członków PZF;
- reprezentacja polskiej filatelistyki na forum międzynarodowym (przedstawicielstwo w FIP, FEPA, komisjach FIP, powoływanie komisarzy wystaw międzynarodowych i światowych, typowanie sędziów do FIP, współpraca ze związkami innych krajów);
- wprowadzenie w kraju różnych ustaleń wynikających z przynależności do FIP, FEPA i innych instytucji międzynarodowych (regulaminy dotyczące zasad zbieractwa i wystawiennictwa);
- prowadzenie jednolitego - zgodnie z zasadami FIP - szkolenia sędziów do poziomu klasy międzynarodowej włącznie;
- nadawanie uprawnień ekspertów (ich szkolenie przez odpowiednią komisję) i rzeczoznawców, walka z fałszerstwami, inspiracja działalności badawczej i wydawniczej, umożliwienie dostępu do prasy i piśmiennictwa filatelistycznego;
- otaczanie szczególną opieką filatelistyki młodzieżowej;
- wydawanie czasopism Związku.

W mojej opinii żaden z tych celów się nie zdezaktualizował, i aby PZF był związkiem nowoczesnym, liczącym się w świecie, te cele muszą w dalszym ciągu pozostać celami najważniejszymi. Niestety, nie wszyscy tak pojmują rolę PZF, nie są odosobnionymi głosy zmierzające do zamknięcia się Związku, do rezygnacji z szerszej działalności, do prowadzenia działalności porównywalnej z filatelistami Ukrainy czy też Białorusi (nie obrażając przy tym naszych tamtejszych kolegów).

Głównym argumentem w dyskusji zmierzającej do zamknięcia się Związku jest wysokość składki członkowskiej, a szczególnie ta jej część, która przekazywana jest na rzecz Zarządu Głównego Nie dysponuję aktualnymi danymi na ten temat, ale w 1994 roku wysokość rocznych składek wynosiła (na członka):

- Niemcy - 10 DM na zarząd krajowy, 10 DM na zarząd regionalny, w klubach od 25 do 80 DM;
- Francja - 8 DM na zarząd, 40 DM w klubie;
- Finlandia - 83 kluby - składka na zarząd 45 DM;
- Szwajcaria - składka na zarząd 34 DM;
- Belgia - składka na związek 15 FB.

Z tego krótkiego przeglądu wynika, iż w związkach które liczą mniej członków, składka na władze naczelne jest stosunkowo wysoka. Oczywiście, wiąże się to z wyborem modelu związku - taka sytuacja występuje w związkach nowoczesnych, których działalność jest zauważalna w świecie, które sobą w filatelistyce coś reprezentują.

*Dokończenie w następnym numerze*

---

*Od red. Przyszłość Polskiego Związku Filatelistów i filatelistyki w kraju, to także przyszłość klubów zainteresowań, w tym i naszego. Warto więc z okazji jubileuszu 50-lecia zaznajomić się z referatem prof. Ludwika K. Malendowicza, analizującym aktualną kondycję PZF oraz perspektywy dalszego rozwoju. Tekst ze skrótami pochodzi z Biuletynu Informacyjnego PZF nr 4/99.*

---

## 15 lat Klubu Zainteresowań PZF „Kolejnictwo”

### Uroczyste Spotkanie w Bydgoszczy 25 listopada

Tak się szczęśliwie złożyło, że spotkanie będzie miało miejsce w Dniu Kolejarza. Choć prawdziwi kolejarze, biorąc pod uwagę aktualną sytuację panującą w PKP, nie będą mieli raczej specjalnych powodów do radości, to My – filateliści tematycy, świętować będziemy 15-lecie działalności naszego klubu w poczuciu dużej satysfakcji, jaką daje nam uprawianie filatelistyki.

Najważniejszymi punktami spotkania będą: przyjęcie przez klub nowej oficjalnej nazwy wraz z Honorowym Patronem inż. Ernestem Adamem Malinowskim, wręczenie Aktów nadania tytułów honorowych oraz Dyplomów Uznania, okolicznościowe wystąpienia zaproszonych Gości. Spotkaniu będzie towarzyszyła mini wystawa, na której zostanie zaprezentowany dorobek klubu w postaci literatury i walorów filatelistycznych. W programie przewidziano także skromny poczęstunek wraz z symbolicznym toastem. Spotkanie wymienne po części oficjalnej. Liczymy, że dopisze frekwencja.

**Serdecznie zapraszamy!**

# AKTUALNOŚCI

**Spotkanie** - początek o godz. 11<sup>00</sup>, odbędzie się w sali Rejonowego Urzędu Poczty przy ul. Jagiellońskiej 6. Jest to centrum miasta, budynek RUP-u stanowi część Urzędu Poczтового nr 1, wejście naprzeciw Urzędu Wojewódzkiego. Sala znajduje się na parterze, na lewo za portiernią. Dojście będzie oznakowane.

**Dojazdy.** Z dworca PKP Bydgoszcz Główna autobusem 77 – wysiąść przy Placu Teatralnym, z dworca PKP Bydgoszcz Leśna autobusem 52 – wysiąść przy Rondzie Jagiellonów (na ul. Jagiellońską przejść pod Rondem podziemnym przejściem), z dworca PKS tramwajami wszystkich linii do Ronda Jagiellonów (jeden przystanek, ale dłuższy).

**Datownik okolicznościowy** z okazji 15-lecia klubu stosowany będzie w UPP Bydgoszcz 2 (przy dworcu Bydgoszcz Główna, czynny całą dobę). Pierwszy dzień stosowania - 25 listopada. Możemy uchylić rąbka „tajemnicy” i wyjawić, że na datowniku jest lokomotywa z serii EU (*nie jest nią bynajmniej ani „06”, ani „07”, ani „20”*). Ukaże się także kartka beznominałowa z identycznym motywem.

● **Następny biuletyn** będzie (także) jubileuszowy; 50! Z tej okazji jego zawartość będzie inna, niż zazwyczaj. Biuletyn będzie bowiem zawierać katalog wszystkich polskich znaczków związanych tematycznie z komunikacją szynową wraz ze stosownym komentarzem i podwójną (!) numeracją; wg Fischera (katalog polski) oraz Michla. Znaczków jest ponad 70.

Liczyliśmy, że uda się znaleźć sponsora na barwne wykonanie wkładki z ilustracjami znaczków, jednak koszt oscylujący w granicach 1.000 zł (za 200 egz.), okazał się zbyt wysoki. Proponujemy zatem następujące rozwiązanie. **Kto z kolegów chciałby otrzymać IBT 50 z kolorową wkładką znaczków (wykonaną na barwnym xero), proszony jest o przesłanie przekazem kwoty 6 zł na adres prezesa klubu; Krystian Żurawski, P-34, 87-140 Chełmża. Pozostali Koledzy otrzymają wkładkę czarno-białą. Jednocześnie informujemy, że możliwość nabycia kolorowej wkładki (katalogu) będzie możliwa w przyszłości w każdej chwili, wystarczy złożyć zamówienie na adres j/w.**



## WERNISAŻ KAZIMIERZA ZWOLIŃSKIEGO

19 maja w Toruniu przy ul. Tuwima 9 miał miejsce wernisaż filatelistyczny naszego klubowego Kolegi, v-ce prezesa i znanego wystawcy. Okazją ku temu było 20-lecie działalności Klubu Osiedlowego „Kameleon” przy Młodzieżowej Spółdzielni Mieszkaniowej. Na ekspozycję pt. „Kolej szynowa” złożyło się 150 kart wystawowych z obu zbiorów Kolegi Kazimierza, tj. „Świat kolei szynowej” oraz „Drogi kolejowe”. Impreza trwała od godz. 18 do 20-tej.

Goście z zainteresowaniem obejrzeni wystawę, podczas której Gospodarz udzielał wyczerpujących wyjaśnień związanych z prezentowanymi znakami pocztowymi ukazującymi historię powstania i rozwoju kolei żelaznej na świecie. Obecny był m.in. prezes MSM i radny miasta Torunia p. **Michał Zalewski** oraz członkowie Spółdzielni i toruńscy filateliści. Nie zabrakło tradycyjnego toastu i słów uznania, które skierowano pod adresem p. Kazimierza i Zarządu Okręgu PZF w Toruniu. Koledze Kazimierzowi życzymy dalszych sukcesów wystawienniczych.

## WSZYSTKO O CAŁOSTKACH

Znany toruński filatelista i ekspert **Andrzej Garczyk**, w ramach studium Filatelistyki PZF napisał pracę dyplomową pt. "Geneza i rozwój całostek europejskich do I wojny światowej". Niezwykle interesujące opracowanie zwłaszcza, że jest to - jak do tej pory, jedyne w polskiej literaturze filatelistycznej. Zawiera ono m.in. historię narodzin pierwszej całostki, omawia poszczególne rodzaje (karty, sekretniki, listowniki, opaski gazetowe, wydania poczt prywatnych na ziemiach polskich w XIX wieku oraz Królestwie Polskim). Praca bogato ilustrowana fotografiami całostek, z tabelami, wykresami i mapkami przemian politycznych na przełomie XIX i XX w.

Spośród rozlicznych rodzajów kart całostek okazało się, że były i takie m.in. jak; karty telefoniczne (!), podatkowe (!), niedzielne (!), na przekazy pieniężne, całostki poczt polowych, formularze wojskowe i wiele innych. Osoby, które reflektowałyby na w/w opracowanie (druk komputerowy, twarda oprawa introligatorska - całość prezentuje się bardzo estetycznie), mogą złożyć zamówienie pod numerem telefonu;

## SEKCJA KOMUNIKACJI PRZY TOWARZYSTWIE MIŁOŚNIKÓW MIASTA BYDGOSZCZY

Jak się dowiedzieliśmy, w listopadzie 1999r. powstała w Bydgoszczy nowa sekcja komunikacji miejskiej przy miejscowym TMMB. Jej prezes **Stanisław Sitarek** (pracownik MZK) wymienił nam zadania sekcji, z których najważniejsze to; upowszechnianie wiedzy o historii komunikacji miejskiej (brozury, foldery, widokówki) oraz historii Bydgoszczy poprzez wystawy w zabytkowych tramwajach, uruchomienie linii tramwajowej „retro”, utworzenie muzeum komunikacji miejskiej.

W najbliższych planach St. Sitarka jest pomysł uruchomienia tramwaju konnego na ul. Dworcowej oraz sprowadzenie dwóch zabytkowych wraków tramwajów z okolic Chojnic w celu ich odbudowy. Zainteresowanym podajemy kontakt;

Stanisław Sitarek, MZK sp.o.o., , 85-738 Bydgoszcz,  
(praca) .

## BYDGOSKIE TOWARZYSTWO MIŁOŚNIKÓW TABORU KOLEJOWEGO

W kwietniu br. wstąpił do naszego klubu Kol. **Filip Sieradzki**, który przewodniczy w/w Towarzystwu. Działalność rozpoczęło w 1986 roku i obecnie skupia 10 osób. Są to głównie pracownicy PKP oraz uczniowie miejscowego Technikum Kolejowego. Spotkania odbywają się w miarę regularnie na dworcu PKP Bydgoszcz Główna lub w mieszkaniu przewodniczącego.

Głównym obiektem zainteresowań członków Towarzystwa są pojazdy trakcyjne na fotografiach, pocztówkach oraz rozmaite dokumenty związane z ich eksploatacją. Kontakt; Filip Sieradzki, , 85-200 Bydgoszcz,



## Tory w Internecie

W czerwcu ukazał się 700-stronicowy katalog "World Railways Philatelic".

Na stronie Amerykańskiego Stowarzyszenia Tematyków (ATA - American Topical Association) (<http://home.prcn.org~pauld/ata/index.html>) znajdziemy formularz zamówienia. Autor Norman E. Wright zebrał coroczne kolejowe wydania ATA i uzupełnił o rok 1999 r. poprawił błędy i dopisał nowe informacje. Katalog ma wymiary 21.6x28 cm i możliwość uzupełniania nowymi kartkami z corocznych uzupełnień ATA. Zawiera ponad 25 000 opisów i 500 ilustracji. 138 katalog ATA można zamówić pod adresem: P.O. Box 50820, Albuquerque, NM 87181-0820 U.S.A., tel.: 505-323-8595, fax: 505323-8795, email: ATASTamps@juno.com. Cena 35\$ plus 5.75\$ opłaty pocztowej.

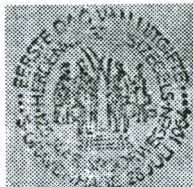
ATA zrzesza ponad 6000 osób z 90 krajów. Powstała w 1949 roku.

Na stronie Hansa Vinka (<http://web.inter.nl.net/hcc/H.Vink/stamps/index.html>) znajdziemy kolekcję datowników. Oto niektóre z nich:



28.06.1952 r

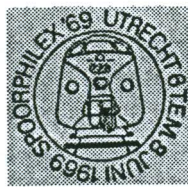
Lokomotywa  
parowa z prawej



125 lat kolei  
w Holandii  
- 28-07-1964



27-05-1968  
elektryfikacja linii  
Venlo-Keulen



Wystawa filateli-  
styczna w Utrechcie  
6/8-06-1969



18/19-04-1998  
pierwszy przewóz  
poczty na linii Hak-  
ksbergen - Boekelo

Na stronie Franka Daemsa (<http://users.online.be/fradaems/index.html>) znajduje się kolekcja pojazdów szynowych na znaczkach z Monako.

Jacek Kowner [kowner@polandmail.com](mailto:kowner@polandmail.com)



Seria  
"Stare  
Monako"  
z 1984 r.



Seria  
"Stare  
Monako"  
z 1986 r.



Seria  
"Stare  
Monako"  
z 1991 r.

### ZNIKAJĄCE PAŃSTWO

Mówi coś Kolegom nazwa „Tuvalu”? Tak, tak! To jedno z tych uroczych państweczek położonych na koralowych lagunach Pacyfiku, które wyemitowało moc znaczków pocztowych m.in. z kolejnictwa. No i ten właśnie kraik oraz inne jemu podobne, jak podała „Gazeta Wyborcza” nr 42/2000, otrzymały od naukowców z ONZ hiobową wieść; globalne ocieplenie klimatu spowoduje, że poziom Pacyfiku podniesie się o 1 metr w ciągu najbliższych 100 lat. A ponieważ Tuvalu „wystaje” z wody na wysokość zaledwie 91 cm, no to ... wiadomo.

Złośliwi twierdzą, że jest to zasłużona kara niebios za rozpasaną politykę emisyjną znaczków. Swoją drogą ciekawa jest struktura gospodarki Tuvalu. Główne jej filary to; a) rybołówstwo, b) sekstelefon, c) znaczki pocztowe. *Życ, nie umierać!*



### PAPIEŻ CONTRA TRAMWAJ

Elektryzująca wiadomość dla fanów komunikacji tramwajowej! Oto, co mogliśmy przeczytać w tygodniku „Forum” nr 3/2000, w artykule poświęconym, mało znanym faktom z życia obecnego Biskupa Rzymu; (...) Przez większość swego życia Karol Wojtyła był sprawnym fizycznie i mocnym mężczyzną, mimo pęknięcia czaszki w 1940 roku, kiedy został potrącony przez tramwaj (...)

Szczegółarzy musimy rozczarować; niestety, nie podano, jakiej to linii był tramwaj ani na jakiej ulicy zdarzenie to miało miejsce. Powstał wszakże „dylemat”; czy prezentowany znaczek z podobizną Jana Pawła II i krakowskim akcentem w tle, można już zaliczyć do „kolejanów”?



Dla tych, którzy czytali utwory

Władysława Broniewskiego (jeszcze niedawno będące w kanonie lektur szkolnych), poeta jawił się jako piewca rewolucyjnych przemian społeczno-politycznych we wczesnej PRL. „Gazeta Wyborcza” nr 42/2000 przypomniała taki oto „Pemat o Stalinie” autorstwa W.B., który przedrukujemy obok.

*Dziś wiadomo, że maszynista był szaleńcem, ale co się najeździł przez te 29 lat, to się najeździł!*

### KOLEGA MASZYNISTA

*Pędzi pociąg historii,  
błyska stulecie – semafor.  
Rewolucji nie trzeba glorii,  
nie trzeba szumnych metafor,*

*potrzebny jest maszynista,  
którym jest ON:  
towarzysz, wódz, komunista –  
Stalin – słowo jak dzwon.*



## OKIEM FILATELISTY

## D PRASY KRAJOWEJ



## TYZ PIKNIE!

100-lecie kolei w Zakopanem upamiętnił w ubr. datownik okolicznościowy. Pisząc na ten temat „Gazeta Wyborcza” nr 201/1999 wspomniała, że miejscowa ludność niezbyt radośnie przyjęła owo dobrodziejstwo cywilizacyjne. Powodem była utrata zarobków przez wielu przewoźników, którzy czerpali dochody z przewozów pasażerów wozami konnymi z Chabówki do Stolicy Tatr. Najenergiczniej zaprotestowały stare góralki; by zrazić podróżnych do korzystania z kolei, wypinały na nich gole pośladki.

*Co by nie powiedzieć o pikietach współczesnych feministek, góralki robiły to bardziej widowiskowo!*

## WYŻSZOŚĆ ZIEŁONEGO

Jakie są tramwaje w Poznaniu? Zielone! Ale nie zawsze takie były. Jak można było przeczytać w jednym z felietonów zamieszczonych w „Przełądzie” nr 33/2000, przed rokiem 1956 były czerwone, jak ma to miejsce obecnie w wielu polskich miastach. Efektem „Poznańskiego Czerwca”, robotniczych demonstracji i zamieszek, była m.in. oddolna decyzja tramwajarzy, żeby na złość ówczesnej władzy przemalować cały tabor ze zniecierliwionej czerwieni (wiadomo, czerwień= komuna), na jakikolwiek inny kolor. Wybrano zieleń, barwę przyjemną dla oka, ekologiczną jak najbardziej.

*Goszcząc więc w Stolicy Wielkopolski warto wiedzieć, że zielone tramwaje to owoc klasowego protestu i gniewu ludu.*



## EROTYZM PAROWOZU

Hasło „WOLSZTYN” dla wszystkich miłośników kolei w Europie kojarzy się z pokazami prawdziwych, czynnych parowozów. Setki fanów przyjeżdżają na coroczny show, aby zobaczyć te cuda na własne oczy, podotykać stalowych kolosów i wypstrykać całe rolki filmów. Wielu przybyszy ogarnia wręcz szaleństwo na widok maszyn spowitych kłębamii dymu i pary. Obszerną relację z tegorocznej imprezy w Wolsztynie zamieściła „Rzeczpospolita” (w Magazynie z dnia 12 sierpnia 2000r.), gdzie znaleźliśmy takie oto wytłumaczenie tego fenomenu;

Na parowy szaf przyjechało też polsko-niemieckie małżeństwo z Zielonej Góry. Ona, Niemka, kocha swego męża Darka, który jest wspaniałym życiowym partnerem, ale przez wiele lat nie mogła zrozumieć jego dziwnego hobby. Wreszcie Darek niemal siłą zaciągnął ją na „dampfloks show”. Kazał wpatrywać się w pracę korbowodów na kołach i w mechanizmy silnika parowego, po czym powiedział: *Widzisz ten ruch posuwisto-zwrotny tłoka? I w przód, i w tył... Z czym ci się to kojarzy? Parowóz, meine liebe, to symbol seksu!* – Wtedy zrozumiałam – opowiada Niemka. – Od tej pory nie dziwię się, że tylu chłopów ma fioła na punkcie parowozów.







Tadeusz Nowy

[ 2 ]

## Prowizoryczne stemple kolejowe

Przedruk z „Łódzkiego Biuletynu Filatelistycznego” nr 1 (47), R.XV

Są to stemple jednoobraczkowe, nazwa trasy umieszczona pod górnym łukiem, równoległe do niego; poniżej w poziomym równym wierszu „amb...”, a jeszcze niżej, tuż pod poziomą osią owalu — kalendarz, podający dzień, miesiąc — cyframi i dwie ostatnie cyfry roku. Godzin kalendarz nie podaje. Fakt, że wszystkie wymienione stemple (przykład — fot. 1) mają numer



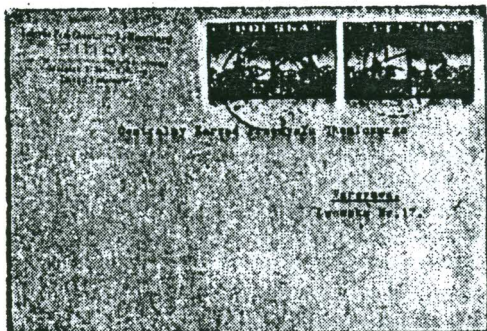
Fot. 1

ambulansu zaczynający się od „4” wskazuje, że podlegały one poznańskiej Dyrekcji P. i T. Być może zostały wprowadzone przez tę Dyrekcję dla wszystkich podległych jej ambulansów. Jak widać z przytoczonych dat, utrzymywały się one dość długo w użyciu (nawet do 1950 r.). Decydowało o tym przypuszczalnie rzadsze ich stosowanie i pełna przydatność techniczna (wymierna data, trwałość materiału). Wcześniej wymieniano niewątpliwie stemple gumowe, bez kalendarza, jako mniej trwałe, a bardziej kłopotliwe w użyciu.

Innym powtarzającym się typem jest stempel okrągły, gumowy bez kalendarza, przypuszczalnie wykonany przez D.O.P.iT. w Łodzi. Jest on w moim zbiorze reprezentowany dwoma egzemplarzami.

1. Amb. Łódź — Częstochowa 326; odbity tuszem czerwonym na liście z odręcznie dopisaną datą 1 VI 46, ze znaczkiem 3,— zł „Warszawa oskarża” (nr 381) skasowanym stemplem prowizorycznym „Agencja Pocztowo-Telekom. /Pajęczno k. Radomska“.

2. Amb. Rozwadow — Łódź 321, odbity tuszem czarnym na liście bez daty, wysłany z Końskich do Warszawy i opłaconym dwoma znaczkami 1,50 zł „Warszawa oskarża” (nr 380) — fot. 2.



Fot. 2

Pokrewnym rodzajem są stemple pocztowej peronowej. Wprowadzone w 1947 r. (na wzór działających przed wojną) miały za zadanie obsługę podróżnych na peronach dworców kolejowych w niektórych miastach. Najczęściej spotyka się na przesyłkach stemple jednowierszowe „Pocztowa peronowa”, nawet bez nazwy miejscowości, bo datownik był przykładany w urzędzie dworcowym tegoż miasta, choć zdarzają się listy, które trafiły wprost do ambulansu i noszą jego datownik, a nawet zdarza się, że datownik przyłożono dopiero na stacji docelowej.

cdn.



## Tramwajem przez filatelistykę

### Pierwszy tramwaj z rozruchem PCC – 13N

W 1936 roku w USA zbudowano pierwszy tramwaj z rozruchem PCC, w którym normalny nastawnik jazdy w postaci korby zastąpiono dwoma pedałami: hamowania i jazdy, służącymi do sterowania tramwajem. Wagony tego typu znalazły szerokie zastosowanie na świecie, także w Czechach, gdzie na początku lat 50-tych rozpoczęto produkcję czeskiej odmiany tych wagonów oznaczoną symbolem T1. W 1955 Polska zakupiła dwa takie tramwaje, które zostały skierowane do Zakładów HCP w Poznaniu w celu odwzorowania konstrukcji i układu elektrycznego. W pierwotnym zamiśle w Polsce miały kursować dwie wersje wagonów wzorowanych na T1: 11N dla Warszawy oraz 12N dla pozostałych miast. Jednak ostatecznie zmieniono plany a pierwszy wagon 11N opuścił Konstal Chorzów w 1959 r. Produkcja całej serii liczącej 25 szt. trwała do 1962 r. W tym też roku rozpoczęto budowę ulepszonej wersji 13N z tym, że w kilku wozach zamontowano zamiast pedałów normalny korbkowy nastawnik jazdy oraz sterowanie stycznikowe. Cała seria wagonów 13N (w sumie zbudowano 297 szt.), a także 11N oraz obydwa wagony T1 trafiły do Warszawy. Ich produkcję zakończono w 1966 r. Jednak dzięki współpracy Konstalu z MZK w Warszawie, zbudowano lub przebudowano z już eksploatowanych 13N jeszcze kilka odmian tych wagonów: w 1962r. 13Nst - 4szt., w 1963r. i 1967r. 14N - 2 szt., w 1967r. 14ND (doczepny) - 1szt., w 1967r. 15N (wersja przegubowa podobna do wozów 102Na) - 1szt. Wszystkie te wagony trafiły do Katowic. Natomiast dla Warszawy powstały następujące wersje: w latach 1965-69r. 13Na - 228szt., w latach 1968-69r. 13Nb - 87szt., w latach 1967-68r. 13NS - 3szt., w latach 1967-68r. 13NSD (doczepa czynna) - 3szt.

Podczas ponad 40-letniej służby wagony te były wielokrotnie przerabiane i modernizowane. W ten sposób wiele z nich przebudowano na typ 13NP, w którym zainstalowano aparaturę elektryczną z możliwością bocznikowania, co umożliwiło oszczędny pobór energii. Ogółem w latach 1959-69 wyprodukowano 846 wagonów typu 13N i pochodnych. Do obecnej chwili wagony generacji 13N dotrwały w ruchu liniowym tylko w Warszawie, gdzie eksploatuje się ich jeszcze ponad 300 szt. oraz kilka przerobionych na gospodarcze. Wraz z zakupem nowych wagonów sukcesywnie się je kasuje. Poza tym w Katowicach znajdują się 3 wagony przerobione na gospodarcze a Poznań posiada 1 wagon sprowadzony w 1999 z Warszawy, który wykorzystywany jest jako obiekt o znaczeniu historycznym.

W dokumentacji pocztowo-filatelistycznej wagony 13N zaistniały trzykrotnie. Najpierw w 1964r. sylwetkę zbliżoną do wagonu 13N pokazano na stemplu 64 094 „100 lat Konstalu Chorzów”, następnie w 1988r. wagon 13N zaistniał przypadkowo na medalu filatelistycznym M-1/88 wykonanym z okazji KWF II stopnia „Komunikacja'88” w Bydgoszczy oraz na przedstawiającym go dodruku DC-7/88 wykonanym na Cp919.

— Paweł Korcz —



# N O W Ś C I



- \* (1) 1999.11.22 – REPUBLIKA SERBSKA; [MI 154] 1 zn. z serii (6 zn. w zeszytiku) „Koniec tysiąclecia” 0,50(M) – wynalezienie maszyny parowej (pociąg).
- \* (2) 1999. . – ANTIGUA & BARBUDA (nadruk BARBUDA MAIL); [ ] 6 zn. w arkusiku i blok „Dawne lokomotywy” 6 x 1,65\$, bl.6S - parowozy z Anglii, Francji i USA.
- \* (3) 1999. . – ANTIGUA & BARBUDA (nadruk BARBUDA MAIL); [ ] 6 zn. w arkusiku i blok „Dawne lokomotywy” 6 x 1,65\$, bl.6S - parowozy z różnych państw, na zn. z bloku most kolejowy.
- \* (4) 1999. . - FIDŻI; [ ] 4 zn. „Lokomotywy” 50, 87c, 1, 2\$ - lokomotywy spalinowe i parowozy.
- \* (5) 1999. . - RWANDA; [ ] 9 zn. w arkusiku „Lokomotywy” 100, 150, 200, 250, 300, 350, 400, 450, 500 – lokomotywy spalinowe i parowozy.
- \* (6) 2000.01.22 – BELGIA; [MI 2937] 1 zn. z serii (3 zn. w pasku) „Bruksela kulturalną stolicą Europy 2000” 17Fr – pociąg dużej prędkości „Thalys”.
- \* (7) 2000.01.29 – UKRAINA; [ ] 1 zn. z serii (4) „Mosty w Kijowie” 60k – most metra.
- \* (8) 2000.02.01 – WIELKA BRYTANIA; [ ] 1 zn. z serii (4) „Koniec tysiąclecia” 26p – kolejka wąskotorowa.
- \* (9) 2000. . – ANGOLA; [ ] 2 bloki „MWF Paris 1999” bloki 2 x 12Kzr – parowóz i poc. magnetyczny.
- \* (10) 2000. . – CZECHY; [ ] 2 znaczki w bloku 8 i 15Kc – parowóz z 1900 r. i współczesna lokomotywa elektryczna.
- \* (11) 2000. . – DANIA; [ ] 2 zn. w parze 2 x 4,50Kr – drogowo – kolejowy most nad Öresund, szkielet linii kolejowej pomiędzy Danią i Szwecją (wspólne wyd. ze Szwecją).
- \* (12) 2000. . – DOMINIKA; [ ] 1 zn. z serii (17) „Milenium” 55c – tramwaj w Berlinie (1945 r.)
- \* (13) 2000. . – GAMBIA; [ ] 1 zn. z serii (17) „Milenium” 3D – roboty budowlane na Kanale Panamskim.
- \* (14) 2000. . – GRENADA/CARACAU/MARTYNIKA; [ ] 1 zn. z serii (17) „Milenium” 20c – Most Portowy w Sydney.
- \* (15) 2000. . – GUJANA; [ ] 8 zn. w arkusiku „Milenium” małe obrazki z różnymi motywami tworzące w całości portret G. Washingtona – kilka motywów kolejowych.
- \* (16) 2000. . – GUJANA; [ ] 1 zn. z serii (17 zn. w arkusiku) „Milenium” 35\$ - dworzec Grand Central w Nowym Jorku.
- \* (17) 2000. . – HONDURAS; [ ] 1 zn. „Milenium” 14,95L – lokomotywa „Rakieta” i G. Stephenson.
- \* (18) 2000. . – HONGKONG – CHINY; [ ] 1 blok „WF w Hongkongu w 2001 r.” bl.10\$ - most Tsing Ma.
- \* (19) 2000. . – HONGKONG – CHINY; [ ] 1 zn. z dwóch w bloku „Milenium” 5\$ - most Tsing Ma.
- \* (20) 2000. . – HONGKONG – CHINY; [ ] 1 blok 10\$ - most Tsing Ma.
- \* (21) 2000. . – KANADA; [ ] 1 zn. z bloku (4 zn.) „Milenium” 46c – parowóz, budowa linii kolejowej i tunelu.
- \* (22) 2000. . – KOREA POŁUDNIOWA; [ ] 1 zn. i zn. w arkusiku (4) „Milenium” 12W, ark. 2 x 5,12,15W – spalinowy wagon silnikowy DHC.
- \* (23) 2000. . – MALAWI; [ ] 1 zn. 8k – lokomotywa spalinowa.
- \* (24) 2000. . – MALEZJA; [ ] 1 zn. z serii (10) 30sen – pociąg podmiejski.
- \* (25) 2000. . – MALI; [ ] 1 zn. i blok „125 lat UPU” 150Fr, bl.150Fr – m.in. spalinowy zespół trakcyjny.

- \* (26) 2000. . - MONGOLIA; [ ] 1 zn. „125 lat UPU” 250T – m.in. lok. spalinowa.
- \* (27) 2000. . - MOZAMBIK; [ ] 1 zn. z serii (6 w arkusiku) 4000T – most Portowy w Sydney.
- \* (28) 2000. . - PALAU; [ ] 1 zn. z serii (17 zn. w arkusiku) „Milenium” 20S – parowóz.
- \* (29) 2000. . - PALAU; [ ] 1 blok (4 zn.) „Letnie Igrzyska Olimpijskie 2000” na marginesie bloku Most Portowy w Sydney.
- \* (30) 2000. . - PORTUGALIA; [ ] 1 zn. z serii (7) 52E – szybkie pociągi.
- \* (31) 2000. . - REPUBLIKA ŚRODKOWOAFRYKAŃSKA; [ ] 6 zn. w arkusiku i blok „Pojazdy szynowe” 6 x 280Fr – parowozy, lok. elektr., spal. wagony silnikowe, kolej jednoszynowa z Niemiec, blok TGV-PSE.
- \* (32) 2000. . - REPUBLIKA ŚRODKOWOAFRYKAŃSKA; [ ] 4 zn. „Pojazdy szynowe” 280, 390, 485, 485Fr – lokomotywy elektryczne z Francji, Szwajcarii i Niemiec.
- \* (33) 2000. . - ROSJA; [ ] 1,20R – pociąg metra na moście.
- \* (34) 2000. . - SINGAPUR; [ ] 1 zn. z bloku (4 zn.) 2S – pociąg metra, stacja metra.
- \* (35) 2000. . - SZWECJA; [ ] 1 zn. opłata na list – most drogowo – kolejowy nad Öresund.
- \* (36) 2000. . - SZWECJA; [ ] 2 zn w parce 2 x 6Kr – most drogowo – kolejowy nad Öresund, szkic linii kolejowej pomiędzy Danią i Szwecją (wspólne wyd. z Danią)
- \* (37) 2000. . - SZWECJA; [ ] 2 zn. z serii (10 zn. w zeszytiku – opłata na list) – budowa tunelu metra, dworzec Jönköping i poc. pospieszny X2
- \* (38) 2000. . - TANZANIA; [ ] 2 bloki 2 x 1500Sh – parowozy z Niemiec i USA.
- \* (39) 2000. . - TOGO; [ ] 8 zn. w arkusiku „Milenium” Na 4 zn. (4 x 300Fr.) i na części środkowej arkusika pomiędzy pionowymi rzędami znaczków 8 motywów kolejowych (szyny, parowozy, tender). Arkusik składa się z 1276 małych obrazków, które tworzą portret Abrahama Lincolna.

### Znaczkii na zamówienie

**Andrzej Bielawski, ul. Mickiewicza 47C, 64-980 Trzcianka, tel. 0/67-21-64-886.**

przyjmuje zamówienia na znaczki o tematyce kolejowej i każdej innej.  
Dogodne zasady transakcji. Szczegóły w IBT 48 na s.5.

### **DATOWNIKI OKOLICZNOŚCIOWE**

- 2000.05.27 - Bielsko-Biała 1 (43-300), Okręgowa WF "Besfil 2000"/Dni Bielska-Białej, wagoniki kolejki linowej
- 2000.06.14 - Oświęcim 5 (32-603), 60. rocznica deportacji pierwszego transportu (kolejowego - przyp.red.) polskich więźniów politycznych do Auschwitz
- ➔ 2000.06.01 do 2000.09.30 - Ełk 1 (19-300), Powiat Ełcki 2000/kolejka wąskotorowa - patrz okładka, datownik sezonowy - pozyskujemy we własnym zakresie
- 2000.11.25 - Bydgoszcz 2 (85-900), 15-lecie Klubu Zainteresowań PZF "Kolejnictwo", datownik zabezpieczony w klubowym abonamencie

### **OGŁOSZENIA**

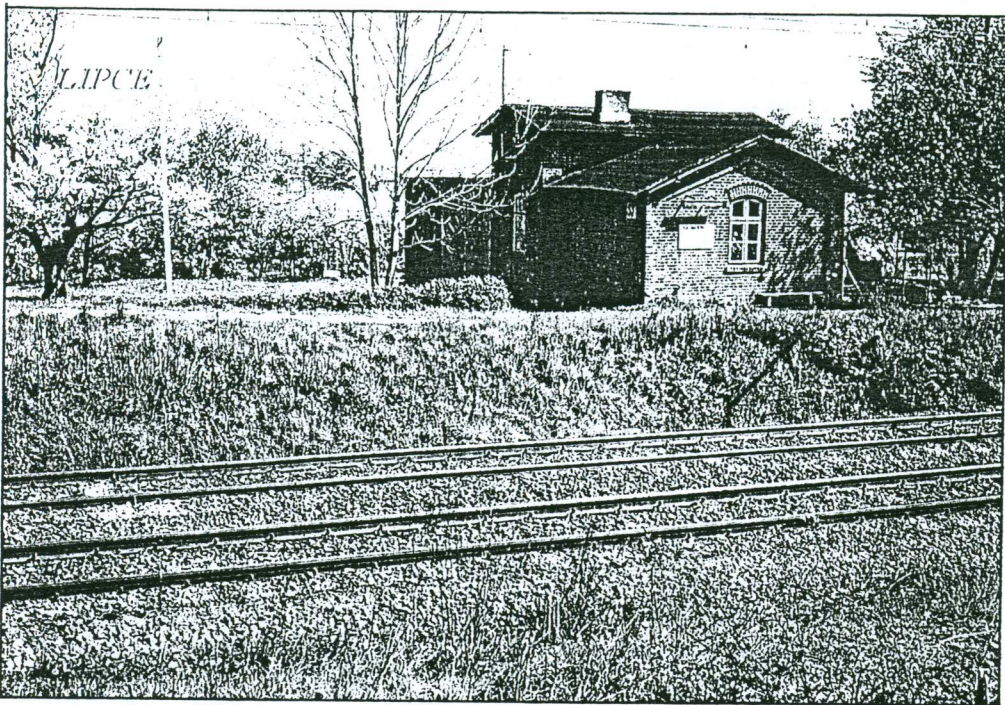
● Franciszek Sołga, 42-680 Tarnowskie Góry, posiada do sprzedaży dużo materiału filatelistycznego o tematyce kolejowej z Austrii i Niemiec w cenie; na zwykłej kopercie - 1 zł, ozdobnej - 2 zł, pocelonej - 3 zł a także znaczki stemplowane po 30 gr za sztukę.

● Wojciech Majchrzycki, 73-110 Stargard Szczeciński, poszukuje kopert z czytelnymi datownikami sprzed 1939 roku, nadanymi w polskich urzędach pocztowych.



# OKIENKO FILOKARTYSTY

## DOMEK REYMONTA



Tym razem czynimy wyjątek od zasady, że zamieszczamy w „okienku” wyłącznie starsze karty. Prezentowana widokówka została wydana prawdopodobnie rok lub dwa lata temu przez Oficynę Wydawniczo - Reklamową „SAGALARA”. Pokazano na niej, jak można przeczytać na odwrocie; „Budynek, w którym mieszkał Wł. Reymont przy dawnej magistrali warszawsko – wiedeńskiej”. Chodzi rzecz jasna o Lipce Reymontowskie. Przypomnijmy, że **rok 2000** został uchwałą Sejmu RP nazwany „**Rokiem Reymontowskim**”, z okazji 75 rocznicy śmierci wielkiego pisarza.

W małym domu z czerwonej cegły, w latach 1889-91, mieszkał nasz przyszły literacki noblista, póki co, kolejarz (!). Domek, własność kolei, ma ponad 150 lat i niewiele zmienił się od czasów Reymonta. Z jego okien widać pagórek, na którym siadywał pisarz, obserwując godzinami codzienne życie wsi i robiąc notatki. Były plany, żeby domek przekształcić w muzeum, ale pomysł zarzucono.

*- Każdy może tu wejść, wziąć banieczkę chłodnej, smakowitej wody ze studni zwanej Reymontówką, mówi gospodyni domku p. Helena Domańska mieszkająca tu od 45 lat z córką i wnukiem. Cieszy się z obecności turystów; - Ostatnio ciuchcia z Łodzi przyjechała z artystami. Nas przebrano w welniaki, w ogrodzie były tańce przy ognisku. Było wesoło i oby było tak nadal.*

Do niniejszego biuletynu zostaje dołączony odc.3  
Banku Informacji Klubowej  
(wystawiennictwo, filumenistyka, fonokartystyka)  
oraz wykaz lotów 4. Aukcji Filatelistycznej „DAKS”



Redaktor naczelny: Krystian Żurawski  
Skład komputerowy: Paweł Korcz, Paweł Sobotko  
Internet: Jacek Kowner  
„Nowości”: Leszek Wincenciak  
Tłumaczenia z EMS: Robert Tomasiński  
Współpraca: Janusz Adamczyk, Krzysztof P. Jankowski,  
Paweł Korcz, Artur Marsy, Franciszek Solga  
Adres do koresp.: Krystian Żurawski, P-34, 87-140 Chełmża  
Wyk.: SITK Bydgoszcz Nakład: 160 egz. Cena: 80gr

Biuletyn sponsoruje:

**Andrzej  
Bielawski**

