

# Krajowa Wystawa Filatelistyczna i Konferencja Naukowa

*POLAND*  
*Transport-2010*

# KATALOG



**KATOWICE**  
*6-12 września 2010*





KATALOG KWFiKN „TRANSPORT – 2010”

**KRAJOWA WYSTAWA FILATELISTYCZNA  
i KONFERENCJA NAUKOWA  
„TRANSPORT – 2010”**

# **KATALOG**



KATOWICE – 06 – 12 września 2010



## KATALOG KWFIKN „TRANSPORT – 2010”

KOMITET ORGANIZACYJNY .....	4
KOMITET HONOROWY .....	4
KOMITET SĘDZIOWSKI .....	4
WSTĘP .....	5
LIST – MINISTRA INFRASTRUKTURY .....	6
LIST – MARSZAŁKA WOJEWÓDZTWA ŚLĄSKIEGO .....	7
LIST – PREZYDENTA MIASTA KATOWICE .....	8
LIST – J.M. REKTORA POLITECHNIKI ŚLĄSKIEJ .....	9
LIST – PREZESA POLSKIEGO ZWIĄZKU FILATELISTYCZNEGO .....	10
LIST PREZESA ODDZIAŁU KATOWICE POLSKIEGO ZWIĄZKU FILATELISTYCZNEGO .....	11
PROGRAM KRAJOWEJ WYSTAWY FILATELISTYCZNEJ I KONFERENCJI NAUKOWEJ .....	12
DODATKOWE IMPREZY TRWAJĄCE PRZEZ CAŁY OKRES WYSTAWY OD 6 DO 12 WRZEŚNIA 2010 R. : .....	14
REGULAMIN KRAJOWEJ WYSTAWY FILATELISTYCZNEJ „TRANSPORT – 2010” .....	14
WYKAZ WYSTAWCÓW .....	18
WYDAWNICTWA KOMITETU ORGANIZACYJNEGO .....	26
KASOWNIKI OKOLICZNOŚCIOWE .....	26
ZNACZEK PERSONALIZOWANY .....	27
MEDAL WYSTAWY .....	27
KARTKA POCZTOWA .....	27
KARTKI BEZNOMINAŁOWE .....	28
KOPERTA KOLEJOWA (C6) .....	29
KOPERTY KWFIKN TRANSPORT – 2010 (C6, DL) .....	29
WYDAWNICTWA FILATELISTYCZNE POLITECHNIKI ŚLĄSKIEJ .....	30
ARTYKUŁY .....	31
MODERNISTYCZNY GMACH POLITECHNIKI ŚLĄSKIEJ W KATOWICACH .....	31
POWSTANIE I DZIAŁALNOŚĆ, POLSKICH STOWARZYSZEŃ FILATELISTYCZNYCH W LATACH 1893 – 1918..	35
60-LECIE POLSKIEGO ZWIĄZKU FILATELISTÓW .....	43
W SERCU METROPOLII .....	51
NIECHCIANE DZIEDZICTWO – KATOWICKIE DWORCE KOLEJOWE .....	53

#### KOMITET HONOROWY

Minister Infrastruktury:	Cezary Grabarczyk
Marszałek Województwa Śląskiego:	Bogusław Piotr Śmigielski
Prezydent Miasta Katowice:	Piotr Uszok
JM Rektor Politechniki Śląskiej:	Andrzej Karbownik
Prezes Polskiego Związku Filatelistów:	Ludwik K. Malendowicz
Międzynarodowy Związek Kolei (UIC):	Luc Aliadiere
Organizacja Współpracy Kolei (OSZD):	Tadeusz Szozda

#### KOMITET SĘDZIOWSKI

Przewodniczący: Jerzy Gruszczyński

Członkowie:

Janusz Manteryś	Karol Milcza	Antoni Lewandowski
Piotr Madej	Henryk Monkos	Andrzej Onopryjuk
Ryszard Wdowiak	Alojzy Waler	Andrzej Słodziński

Ekspert: Jeremi Melnik

#### KOMITET ORGANIZACYJNY

Przewodniczący :	Marek Sitarz
Zastępca przewodniczącego:	Józef Kuczborski
Zastępca przewodniczącego:	Krzysztof Żurawski
Komisarz Wystawy:	Marian Brytan
Zastępca Komisarza Wystawy:	Grzegorz Żak
Sekretarz organizacyjny:	Tomasz Wojdyła
Sekretarz techniczny:	Rafał Wachnik
Skarbnik:	Sylwia Łysiak
Redaktor materiałów wystawy:	Zbigniew Bożek

WSTĘP



W roku 2010 przypada wiele rocznic związanych z ruchem filatelistycznym w Polsce i na świecie. 180 lat temu po raz pierwszy przewieziono przesyłki pocztą kolejową. Odbyło się to w roku 1830 na trasie Liverpool – Manchester.

Na ten okres przypada 150 – lecie wydania pierwszego polskiego znaczka pocztowego (znanego pod nazwą „Polska nr 1”). W ramach wystawy organizatorzy przewidzieli wystawienie eksponatu związanego tematycznie z tym znaczkiem.

W tym roku obchodzimy również 150 – lecie wydania pierwszego znaczka pocztowego z motywem kolejowym. Był to jeden z sześciornaczkowej serii walor (w kolorze brązowo – fioletowym, o wartości 1 centa, przedstawiający lokomotywę w ruchu) wydany przez pocztę brytyjskiej kolonii NEWBRUNSWICK w dniu 15.05.1860 r.

21 czerwca minęła 60 rocznica wpisania do Rejestru Stowarzyszeń i Związków pod numerem 296 Polskiego związku Filatelistów jako jednolitej organizacji działającej na terenie całego kraju. Dotychczasowe regionalne stowarzyszenia i organizacje filatelistów (najstarsza powstała w Krakowie w 1893 r.) przekształciły się w oddziały PZF. W ramach jednej z organizowanych konferencji przewidziano sesję poświęconą Polskiemu Związkowi Filatelistów - jego historii i działalności.

Oprócz rocznic filatelistycznych na rok 2010 przypadają również jubileusze związane z miejscem organizowania wystawy filatelistycznej.

W tym roku mija 135 lat nadania praw miejskich Katowicom. W ramach cyklu imprez zaplanowano dodatkową wystawę dotyczącą historii dworca kolejowego w Katowicach. Wydział Transportu Politechniki Śląskiej w Katowicach obchodzi 40 rocznicę kształcenia studentów na kierunku Transport.

Organizowana w Katowicach w dniach 06 -12 września 2010 roku Krajowa Wystawa Filatelistyczna II stopnia i Konferencja Naukowa „TRANSPORT – 2010” ma na celu uhonorowanie tych właśnie jubileuszy. Jednocześnie ma być to również święto filatelistów i innych kolekcjonerów, które pozwoli na zaprezentowanie najlepszych zbiorów związanych nie tylko z tematyką transportu.

Patronat nad całością imprez objęły władze rządowe i samorządowe oraz filatelistyczne Polski. Złotym sponsorem wystawy filatelistycznej została Poczta Polska S. A.

Przewodniczący Komitetu Organizacyjnego

Prof. Marek Białas



MINISTER INFRASTRUKTURY

*Cezary Grabarczyk*

*Szanowni Państwo!*

Krajowa Wystawa Filatelistyczna i Konferencja Naukowa „TRANSPORT – 2010” integrują obszary działania Ministerstwa Infrastruktury związane z transportem oraz opracowywaniem i wdrażaniem polityki pocztowej. Są to dziedziny, spełniające niezwykle istotną misję społeczną.

Dla każdego kraju wydanie pierwszego znaczka jest wydarzeniem ważnym. Pierwszy znaczek został wprowadzony do obiegu przez autonomiczne władze Królestwa Polskiego 1 stycznia 1860 roku i zastąpił znaczki rosyjskie. W przypadku Polski podzielonej przez zaborców nabierało to szczególnego znaczenia, przypominało bowiem o istnieniu Polski i dążeniu Polaków do wolności. Ta niecodzienna rocznica stała się okazją do reedycji pierwszego znaczka pocztowego.

Podczas Krajowej Wystawy Filatelistycznej i Konferencji Naukowej „TRANSPORT 2010”, odbywającej się pod patronatem Ministerstwa Infrastruktury, prezentowane są na znaczkach pocztowych również osiągnięcia polskich transportowców. Dzięki tej wystawie goście z kraju i zagranicy mają możliwość zapoznania się ze zmianami, jakie dokonały się w transporcie na przestrzeni wieków.

Jednym z organizatorów wystawy oraz konferencji jest Wydział Transportu Politechniki Śląskiej w Katowicach, obchodzący jubileusz 40-lecia. Kadrze naukowej oraz studentom gratuluję podjętego przedsięwzięcia oraz życzę dalszych inicjatyw popularyzujących zagadnienia szeroko rozumianej infrastruktury komunikacyjnej.

Wszystkim uczestnikom konferencji i wystawy oraz gościom życzę wielu wrażeń podczas zwiedzania ekspozycji oraz nawiązania kontaktów, które pozwolą Państwu realizować swoje pasje.

Z poważaniem

Warszawa, wrzesień 2010 r.





Katowice, 29 lipca 2010

Pan  
**Marek Sitarz**  
Przewodniczący  
Komitetu Organizacyjnego

Krajowa Wystawa Filatelistyczna połączona z 40. rocznicą powstania Wydziału Transportu Politechniki Śląskiej to inicjatywa łącząca promocję filatelistyki i transportu. Przewodni motyw wystawy to tylko jeden z wielu aspektów naszej rzeczywistości, którą obrazuje filatelistyka.

Uroczystości w województwie śląskim mają wielowymiarowe znaczenie. Tutaj filatelistyka ma bogatą tradycję, tutaj wielu mieszkańców jest miłośnikami pociągów, tramwajów, samochodów i samolotów, żywo interesując się przeszłością jak i przyszłością transportu.

Cieszę się, że wydarzenie ma miejsce w województwie śląskim, którego jednym z głównych atutów jest nowoczesna infrastruktura komunikacyjna, dogodne połączenia z krajem i Europą oraz rozwijający się transport publiczny.

Z okazji obchodów rocznicy powstania Wydziału Transportu składam podziękowania byłym i obecnym pracownikom, absolwentom i studentom, a także wszystkim, którzy z zaangażowaniem i pasją pracowali i pracują dla dobra Uczelni i całego regionu. Organizatorom i uczestnikom uroczystości życzę owocnych kontaktów oraz inspiracji do dalszej pracy.

Z wyrazami szacunku  
Marszałek Województwa Śląskiego

## LIST – PREZYDENTA MIASTA KATOWICE



Prezydent Miasta  
KATOWICE



**Krajowa Wystawa Filatelistyczna i Konferencja Naukowa „Transport - 2010”**

Filatelistyka ma także i w Katowicach wielu swoich miłośników. Tematyka konferencji oraz wystawy, idealnie wpisuje się w rzeczywistość naszej aglomeracji, jako miejsca szczególnie rozwiniętego transportu szynowego i kołowego. W przeszłości, jak i dziś, dynamika tego rozwoju była powodem naszej dumy i jednocześnie zachętą dla inwestorów.

Motywy przewodnie spotkania – 150 lat pierwszego polskiego znaczka pocztowego, 150 lat pierwszego znaczka z motywem kolejowym i 180 lat pierwszej poczty kolejowej - pozwolą zaprezentować mieszkańcom, oraz gościom najbardziej wartościowy dorobek krajowy filatelistyki transportowej. Państwa inicjatywa, to także okazja do spotkania wystawców z całego świata, oraz wzięcia udziału w konferencjach tematycznych, co ma tak cenny walor edukacyjny.

Nie tylko promocja kultury technicznej i historia filatelistyki są okazją do świętowania. W tym roku przypada również 40 rocznica powstania Wydziału Transportu Politechniki Śląskiej. Niezmiernie cieszy mnie fakt, że uczelnia ta ma swoje wydziały również w naszym mieście. Absolwenci Politechniki stanowią bowiem ogromny kapitał także w tworzeniu nowego oblicza stolicy Górnego Śląska.

Wszystkim organizatorom, wystawcom, prelegentom oraz gościom życzę dobrego spotkania, ubogacającej wymiany doświadczeń, cennych naukowych poszukiwań oraz wielu sukcesów.

Piotr Uszok

Prezydent Miasta Katowice

Katowice, 6 sierpnia 2010



P O L I T E C H N I K A   Ś L ą S K A  
REKTOR  
Prof. dr hab. inż. Andrzej KARBOWNIK

UL. AKADEMICKA 2A  
44-100 GLIWICE  
TEL.: /32/ 2371255  
FAKS: /32/ 2371655  
e-mail: biuro.rektora@polsl.pl  
www.polsl.pl

NIP: 631-020-07-36 / REGON: 000001637 / ING BANK ŚLĄSKI SA O/GLIWICE / NR RACHUNKU: 60 1050 1230 1000 0002 0211 3056

R/446/09/10

Gliwice, 29.07.2010r.



Szanowni Państwo,  
pragnę serdecznie pozdrowić pomysłodawców,  
organizatorów oraz filatelistów obecnych na  
Krajowej Wystawie Filatelistycznej i Konferencji  
Naukowej „TRANSPORT 2010” w Katowicach.

Filatelistyka, będąca przejawem ważnej działalności  
kulturalnej, mieści się na pograniczu nauki  
historycznej i kolekcjonerstwa.

Wystawa ta stanowi podsumowanie dotychczasowych  
dziejów polskiego ruchu filatelistycznego ze szczególnym uwzględnieniem problematyki  
transportu, którego początki sięgają roku 1919.

Imprezy towarzyszące tej Wystawie związane z rozwojem transportu w Polsce są również  
ważnym elementem promocji naszego regionu w Polsce i na świecie.

Życzę zatem uczestnikom i publiczności Wystawy i Konferencji powodzenia w konkursie,  
cennych trofeów i wielu wspaniałych wrażeń, ale również nawiązania kolejnych, wzajemnie  
inspirujących kontaktów i przyjaźni.

Rektor  
Politechniki Śląskiej

Prof. dr hab. inż. Andrzej Karbownik

## LIST – PREZESA POLSKIEGO ZWIĄZKU FILATELISTYCZNEGO



Z dużym zainteresowaniem filatelisci oczekiwali Krajowej Wystawy Filatelistycznej TRANSPORT 2010, która odbywa się od 6 do 12 września 2010 roku w auli Politechniki Śląskiej w Katowicach, przy ul. Krasińskiego nr 8. W roku 150-lecia pierwszego polskiego znaczka pocztowego, sławnej Polski nr 1 oraz roku 60-lecia Polskiego Związku Filatelistów jest to największa impreza wystawiennicza w kraju.

Wszyscy jesteśmy pod wrażeniem rozmachu tej imprezy, organizowanej przez Katedrę Transportu Szynowego Politechniki Śląskiej, Okręg Śląsko-Dąbrowski i Oddział Katowice Polskiego Związku Filatelistów oraz przez Ogólnopolski Klub Zainteresowań PZF „Kolejnictwo”. Cieszymy się bardzo, że organizatorom udało się pozyskać tak dużą liczbę bardzo wartościowych eksponatów z całej Europy. W sposób szczególny jesteśmy wdzięczni Członkowi Honorowemu PZF, kol. Zbigniewowi Mikulskiemu ze Szwajcarii, za udostępnienie swych unikatowych walorów poświęconych pocztce

ambulansowej w Królestwie Polskim.

Szczególnym powodem dumy organizatorów powinno być, i zapewne jest, zorganizowanie w ramach tej pięknej Wystawy Centralnych Obchodów Rocznicowych 150 lat znaczka Polska Nr 1 i 60-lecie Polskiego Związku Filatelistów oraz Konferencji Specjalistycznej poświęconej znakom pocztowym o tematyce transportowej.

Trudno przecenić wydarzenie sprzed 150. lat. Ukazanie się Polski nr 1 w Królestwie Polskim przypomniało światu o Polsce, rozdzielonej w owym czasie przez trzech zaborców. W katalogach filatelistycznych świata pojawiła się Polska. Jak pisano w 1935 roku w znanym czasopiśmie filatelistycznym *Ikaros*, „Znaczek ten nawet w najcięższych chwilach naszego narodowego życia i walki świadczył przez przeszło pół wieku nie tylko o istnieniu Polski, ale również o jej dążnościach do wolności...”. Ten wspaniały znaczek, marzenie każdego polskiego filatelisty stanowi odrębną pozycję w historii polskiej filatelistyki. Dziesiątki znakomitych zbiorów i eksponatów oraz setki związanych z tym znaczkiem dogłębnych badań i publikacji, są najlepszym tego dowodem. Znaczek Polska nr 1 ciągle znajduje się w centrum żywego zainteresowania polskiej filatelistyki.

W roku 2010 przypada również 60. rocznica powstania Polskiego Związku Filatelistów. Obecnie nasze jednostki organizacyjne działają wśród ponad 1000 lokalnych społeczności na terenie Polski oraz w środowiskach polonijnych na całym świecie. Przez 60 lat zorganizowaliśmy dziesiątki i setki wystaw filatelistycznych, od małych pokazów po imprezy światowe. Szczególnym powodem naszego zadowolenia jest praca z młodzieżą. Przez nasze koła młodzieżowe przewinęło się ponad milion młodych filatelistów. Znacznie więcej było uczestników Ogólnopolskich Młodzieżowych Konkursów Filatelistycznych, które odbywają się corocznie od 48. lat. Owocną była i jest działalność Związku w zakresie naukowo – badawczym, wynikiem czego są dziesiątki publikacji, od Encyklopedii Filatelistyki do skromnych, ale równie ważnych wydawnictw kół. Uczestniczymy w strukturach i aktywnościach międzynarodowej filatelistyki, polska filatelistyka jest w świecie rozpoznawalna i znana. Ale przede wszystkim, jako Polski Związek Filatelistów potrafiliśmy stworzyć warunki do działalności tysięcy naszych członków. Potrafiliśmy stworzyć warunki samorealizacji się, pogłębiania wiedzy i znajdowania satysfakcji ze zbierania znaków pocztowych.

Zwiedzającym życzę wielu wrażeń z tej pięknej wystawy a wystawcom dziękuję za prezentację swych cennych opracowań. Dziękuję bardzo wszystkim organizatorom, a w szczególności prof. dr. hab. Markowi Sitarzowi za trud związany z organizacją tej pięknej imprezy, za czas poświęcony dla Związku i społeczeństwa. Władzom Politechniki Śląskiej, Poczcie Polskiej, władzom samorządowym i wszystkim sponsorom dziękuję za wsparcie organizacji tej Wystawy.

Prof. dr hab. Ludwik K. Malendowicz

*Ludwik K. Malendowicz*  
Prezes ZG PZF

2010.06.10



POLSKI ZWIĄZEK  
FILATELISTÓW  
STOWARZYSZENIE POŻYTKU  
PUBLICZNEGO  
**ODDZIAŁ KATOWICE**

40-001 Katowice, ul. Poczтовая 9      skr. poczt. 1554  
tel.: (032) 253-75-93      mobile: 601-056-290      e-mail: pzf.katowice@op.pl  
NIP 634-24-22-196      Regon 000777326-00021  
Konto bankowe: PKO BP S.A. II O/Katowice 35 1020 2313 0000 3202 0149 7619



*Rok 2010 obfituje w rocznice związane z filatelią. To właśnie w tym roku mija 150 lat od wydania pierwszego polskiego znaczka pocztowego, 150 lat ma także pierwszy znaczek pocztowy z motywem kolejowym, a 180 lat pierwsza poczta kolejowa, zaś Polski Związek Filatelistów obchodzi swoje 60-te urodziny.*

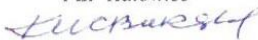
*Te ważne rocznice upamiętnić ma Krajowa Wystawa Filatelistyczna i Konferencja Naukowa „Transport 2010”, która odbędzie się w Politechnice Śląskiej w Katowicach. Są także i inne, bardziej lokalne, które członkowie Zarządu Oddziału, wchodzący w skład Komitetu Organizacyjnego Wystawy, chcieliby upamiętnić.*

*Podczas trwania wystawy minie 145 lat od uzyskania praw miejskich przez Katowice. 5 października 1846 roku oddano do użytku linię kolejową na odcinku Katowice-Mysłowice, będącą zakończeniem budowy linii kolejowej Wrocław-Mysłowice. Jedenaście dni później przy stacji kolejowej powstała ekspedycja pocztowa. W następnym roku na stację w Katowicach wjechał pierwszy pociąg osobowy. Od roku 1859 poprzez nową linię kolejową z Szopienic do Sosnowca, Katowice uzyskały połączenie z koleją warszawsko-wiedeńską.*

*Można śmiało zaryzykować stwierdzenie, że to rozwój transportu – szczególnie kolejowego – przyczynił się do tego, że Katowice 11 września 1865 roku uzyskały prawa miejskie.*

*Wydział Transportu Politechniki Śląskiej, tak jak Oddział PZF w Katowicach obchodzi w tym roku 40. rocznicę powstania. O tym także chcielibyśmy pamiętać podczas tego filatelistycznego święta.*

*Wszystkim wystawcom życzę uznania w oczach jurorów, zaś zwiedzającym wystawę dużo estetycznych wrażeń.*

Prezes  
Zarządu Oddziału  
PZF Katowice  
  
Józef Kuczborski

## KATALOG KWFiKN „TRANSPORT – 2010”

### PROGRAM KRAJOWEJ WYSTAWY FILATELISTYCZNEJ I KONFERENCJI NAUKOWEJ

Wystawa będzie dostępna dla zwiedzających codziennie w godz. 9:00 – 18:00 (w dniu otwarcia od 14:40, w dniu zamknięcia od 8:00 do 13:00) w budynku Politechniki Śląskiej, Wydział Transportu, Katowice ul. Krasińskiego 8

<b>2010 – 09 – 06 PONIEDZIAŁEK</b>		
<i>godzina</i>	<i>wydarzenie</i>	<i>miejsce</i>
14:00 – 15:30	Otwarcie Krajowej Wystawy Filatelistycznej „Transport – 2010”	Aula Politechniki Śląskiej w Katowicach
<b>2010 – 09 – 07 WTOREK</b>		
<i>godzina</i>	<i>wydarzenie</i>	<i>miejsce</i>
12:00	RANKING FILATELISTYCZNYCH STRON INTERNETOWYCH Posiedzenie Komisji Konkursowej i prezentacja stron internetowych	sala 222 Politechniki Śląskiej w Katowicach
14:00 – 17:00	Kolekcyjerska giełda wymienna (transport)	sala 056 Politechniki Śląskiej w Katowicach
<b>2010 – 09 – 08 ŚRODA</b>		
<i>godzina</i>	<i>wydarzenie</i>	<i>miejsce</i>
9:00 – 17:00	Prezentacja dorobku zorganizowanego ruchu filatelistycznego z okazji 50 lecia (Zabrze) i 25 lecia (Ruda Śląska) działalności	sala 222 Politechniki Śląskiej w Katowicach
<i>godzina</i>	<i>wydarzenie</i>	<i>miejsce</i>
9:30	Konferencja Naukowa – „Polscy inżynierowie kolei żelaznych w dwudziestoleciu międzywojennym”	sala 167 Politechniki Śląskiej w Katowicach
<b>2010 – 09 – 09 CZWARTEK</b>		
<i>godzina</i>	<i>wydarzenie</i>	<i>miejsce</i>
9:30	Konferencja Naukowa – „Bezpieczeństwo w Transporcie”	Aula Politechniki Śląskiej w Katowicach
<i>godzina</i>	<i>wydarzenie</i>	<i>miejsce</i>
15:30 – 17:30	Seminarium szkoleniowe – „Nasze hobby to filatelistyka – budujemy ekspozycję”	sala 222 Politechniki Śląskiej w Katowicach
<b>2010 – 09 – 10 PIĄTEK</b>		
<i>godzina</i>	<i>wydarzenie</i>	<i>miejsce</i>
9:30 – 11:00	Konferencja Filatelistyczna – „Dzień Młodzieży”	sala 167 Politechniki Śląskiej w Katowicach
9:35	„Kreatywna edukacja wspierana przez filatelistykę” – Jadwiga Ostraszewska	
10:15	„Teoria liczb na znaczkach pocztowych” – Matematyka – Jan Swadźba	
<i>godzina</i>	<i>wydarzenie</i>	<i>miejsce</i>
13:00	Ogłoszenie wyników konkursu na kartkę pocztową o tematyce transportowej	sala 167 Politechniki Śląskiej w Katowicach
<i>godzina</i>	<i>wydarzenie</i>	<i>miejsce</i>
14:00 – 17:00	kolekcyjerska giełda wymienna (transport)	sala 056 Politechniki Śląskiej w Katowicach
<b>2010 – 09 – 11 SOBOTA</b>		
<i>godzina</i>	<i>wydarzenie</i>	<i>miejsce</i>
9:30 – 17:10	Konferencja Transportowo – Filatelistyczna „Transport – 2010”	Aula Politechniki Śląskiej w Katowicach

## KATALOG KWFikN „TRANSPORT – 2010”

2010 – 09 – 11 SOBOTA ciąg dalszy		
godzina	wydarzenie	miejsce
10:00 – 13:00	SESJA PLENARNA Polski Związek Filatelistów – centralne obchody rocznicowe: 150 lat znaczka Polska nr 1 oraz 60 – lecie Polskiego Związku Filatelistów prowadzący: L. K. Malendowicz	Aula Politechniki Śląskiej w Katowicach
10:00	H. Białek - „Początki zorganizowanego ruchu filatelistycznego w Polsce”	
10:30	Z. Wiatrowski - „60 lat Polskiego Związku Filatelistów”	
11:00	Z. Mikulski - „Polska Nr 1”	
11:30	P. Drzewiecki - „Co wiemy o Polsce Nr 1?”	
12:00	J. Auleytner – „Poczta Polska 1918-1920 – rzadkości filatelistyczne”	
12:30	DYSKUSJA	
12:45	PRZERWA	
13:00 – 14:40	SESJA TRANSPORTOWA część I prowadzący: J. Auleytner	
13:00	M. Sitarz – „Rozwój kolei i znaczków o tematyce kolejowej”	
13:15	H. Brix - „The present state as well as the future perspectives of the philatelic thematic clubs”	
13:30	K. Żurawski – „Promocja kultury technicznej transportu szynowego w aspekcie działalności ogólnopolskiego klubu zainteresowań Polskiego Związku Filatelistów KOLEJNICTWO”.	
13:45	J. Kosmała – „Początki komunikacji lotniczej w niepodległej Polsce 1920 – 1928”.	
14:00	W. P. Więclaw – Historia Ogólnopolskiego Klubu Marynistów PZF	
14:15	V. Bondarik – „Tematyka transportu samochodowego w filatelistyce”	
14:25	DYSKUSJA	
14:40	PRZERWA	
15:55 – 17:10	SESJA TRANSPORTOWA część II prowadzący: A. Nowak	Aula Politechniki Śląskiej w Katowicach
15:55	J. Jakubik - „Poczta na drogach żelaznych Królestwa Polskiego”.	
16:10	K. Mróz – „Królewska Dyrekcja Kolei Wschodniej – OSTBAHN w Bydgoszczy w latach 1849 – 1895 i działający na jej liniach kolejowych – Kolejowy Urząd Poczty Nr XI (Eisenbahn – Postamt Nr XI)”	
16:25	J. Adamczyk – „ Historia poczty w Krakowie po wprowadzeniu transportu kolejowego”	
16:40	DYSKUSJA	
16:55	PODSUMOWANIE KONFERENCJI NAUKOWEJ „FILATELISTYKA”	
18:30 – 20:30	Wieczór Filatelistów	
2010 – 09 – 12 NIEDZIELA		
godzina	wydarzenie	miejsce
10:00 – 12:00	Spotkanie Polskiego Klubu Zainteresowań PZF „Kolejnictwo”	sala 167 Politechniki Śląskiej w Katowicach
10:00 – 12:00	Spotkanie Klubu Zainteresowań PZF „Znaki polecenia”	siedziba Zarządu Okręgu Śląsko – Dąbrowskiego, Katowice ul. Konopnickiej 2
10:00 – 13:00	Spotkanie wystawców z sędziami	sala 222 Politechniki Śląskiej w Katowicach
13:00 – 14:00	Zakończenie wystawy – PALMARES	Aula Politechniki Śląskiej w Katowicach
14:00	Demontaż gablot i wydawanie eksponatów	

## KATALOG KWFiKN „TRANSPORT – 2010”

### DODATKOWE IMPREZY TRWAJĄCE PRZEZ CAŁY OKRES WYSTAWY OD 6 DO 12 WRZEŚNIA 2010 R. :

1. Wystawa Biblioteki Ministerstwa Infrastruktury „Historia transportu”
2. Wystawa medali kolejowych
3. Wystawa czapek kolejowych
4. Wystawa modeli latających (samolotów)
5. Zbiory Muzeum Poczty i Telekomunikacji we Wrocławiu:
  - „150 lat polskiego znaczka pocztowego”
  - „Transport na znakach pocztowych ze zbiorów Muzeum Poczty i Telekomunikacji we Wrocławiu”
  - „Jak dawniej przewożono pocztę”

### REGULAMIN KRAJOWEJ WYSTAWY FILATELISTYCZNEJ „TRANSPORT – 2010”

1. Organizatorem wystawy jest:
  - Katedra Transportu Szynowego Politechniki Śląskiej
  - Polski Związek Filatelistów Okręg Śląsko-Dąbrowski, Oddział Katowice
  - Ogólnopolski Klub Zainteresowań PZF „Kolejnictwo”
2. Wystawa powyższa jest wystawą II-go stopnia o zasięgu krajowym.
3. Wystawa czynna będzie codziennie, od **06.09.2010** do **12.09.2010** w auli Politechniki Śląskiej w Katowicach przy ulicy Krasińskiego nr 8. w godz. od 10.00 do 18.00. Otwarcie wystawy nastąpi dnia **06.09.2010** o godz. 10.00, a zamknięcie dnia **12.09.2010** o godz. 13.00.
4. Siedzibą Komitetu Organizacyjnego Wystawy (KOW) jest Katedra Transportu Szynowego Politechniki Śląskiej w Katowicach przy ul. Krasińskiego 8, tel. /fax (+48) 32 603 43 64 , tel. kom. 695 611 461, e-mail: kts.konf@polsl.pl. Biuro KOW jest czynne w godz. od 9<sup>00</sup> do 15<sup>00</sup>. Wszelką korespondencję związaną z wystawą należy kierować na powyższy adres. Wystawcami mogą być: Poczta Polska, Muzeum Poczty Polskiej i Telekomunikacji, członkowie Polskiego Związku Filatelistów oraz inni zaproszeni przez KOW.
5. Do udziału w wystawie przewidziano ekspozyty z klas wystawowych wymienionych w pkt. 17 niniejszego regulaminu. Warunkiem uczestnictwa w Wystawie jest uzyskanie na wystawie III stopnia co najmniej dyplomu w randze medalu dużego srebrnego (w klasie młodzieżowej dwa razy dyplomu w randze medalu srebrnego).  
W wystawie mogą wziąć udział ekspozyty dotychczas nie wystawiane lecz posiadające odpowiedni atest (dotyczy to tylko ekspozytów związanych z szeroko rozumianym transportem).
6. Do ekspozycji będą przyjęte jedynie ekspozyty umieszczone jednostronnie na kartach wystawowych znormalizowanego formatu. Przepis ten nie dotyczy literatury. Wystawcom dorosłym przysnaje się 5 lub 8 ekranów wystawowych; w tym ostatnim przypadku ekspozyt



## KATALOG KWFiKN „TRANSPORT – 2010”

musi spełniać wymagania art. 5.7. GREX-PZF. W grupach młodzieżowych obowiązują zasady zawarte w art. 5.8. GREX-PZF.

7. Za wystawienie eksponatu nie pobiera się opłaty.
8. Zgłoszenia wstępne, potwierdzone przez Okręgową Komisję Wystaw, należy kierować do KOW do dnia **30.05.2010**. Zgłoszenia należy przysyłać na formularzach dostarczonych przez Komitet Organizacyjny Wystawy lub pobranych z strony [www.zgpzf.pl](http://www.zgpzf.pl)
9. Komitet Organizacyjny Wystawy zawiadomi wystawców w terminie do dnia **15.07.2010**. o przyjęciu eksponatu i wielkości przyznanej powierzchni ekspozycyjnej / liczbie ekranów (1 ekran = 16 kart wystawowych). Każdy eksponat musi zawierać kartę tytułową. Każda jego karta winna być ponumerowana, opisana na odwrocie imieniem i nazwiskiem oraz umieszczona w przezroczystej osłonce. Do eksponatu wystawca dołącza sporządzoną w dwóch egzemplarzach specyfikację zawartego materiału na poszczególnych kartach wystawowych oraz jego metrykę. Druki specyfikacji zostaną przesłane wraz z decyzją o przyjęciu eksponatu na wystawę. Wystawca sam dokonuje wyboru fragmentów zbioru przeznaczonych do ekspozycji, w zależności od wielkości przyznanej mu powierzchni.
10. Pod względem filatelistycznym i technicznym eksponat powinien odpowiadać warunkom regulaminu oraz być przygotowany w sposób wskazany na formularzu zgłoszenia. Wystawca może udzielać organom KOW wskazówek dotyczących sposobu rozmieszczenia poszczególnych kart w przydzielonych mu ekranach ekspozycyjnych. W tym celu wystawca może dołączyć plan ekspozycji.
11. Komitet Organizacyjny wystawy zastrzega sobie prawo nie przyjęcia eksponatu na wystawę, jak również prawo do nie wystawienia przyjętego już na wystawę eksponatu bez podania przyczyny. Wystawca ma prawo zrezygnować - z ważnych powodów - z udziału w wystawie. Zgłoszenie takiego faktu musi mieć miejsce na co najmniej 2 tygodnie przed datą rozpoczęcia wystawy.
13. Za dobór eksponatów do klas wystawowych odpowiada Komisarz Wystawy, kol. Marian Brytan, tel. (0-32) 504-224-731 e-mail: [marian.brytan@gmail.com](mailto:marian.brytan@gmail.com)
14. Przyjęte eksponaty powinny być dostarczone na wystawę w terminie do dnia **30.08.2010**, na adres biura Komitetu lub inny adres wskazany na formularzu zgłoszenia. Koszty dostarczenia eksponatu na wystawę ponosi wystawca.
15. Komitet Organizacyjny Wystawy ponosi odpowiedzialność za eksponaty od chwili ich przyjęcia do magazynu — do chwili zwrotu wystawcy (przy odbiorze bezpośrednio przez wystawcę) lub do chwili nadania ich na pocztę lub innego licencjonowanego przewoźnika. W czasie trwania wystawy Komitet zapewnia eksponatom należyłą ochronę. Ewentualne ubezpieczenie eksponatu pozostaje w gestii wystawcy.
16. Bez zgody Komitetu Organizacyjnego eksponat nie może być wycofany z wystawy przed jej zakończeniem. Podczas trwania wystawy nie mogą być również dokonywane w eksponacie żadne zmiany.
17. Eksponaty będą wystawione według następującej klasyfikacji:

## KATALOG KWFIKN „TRANSPORT – 2010”

a) klasa oficjalna — zbiory zarządów poczt, muzeów pocztowych, wytwórni znaczków pocztowych, artystów grafików i twórców znaczków pocztowych,

b) klasa honorowa

c) eksponaty zaproszone krajowe i zagraniczne

d) klasa sędziowska

e) klasy konkursowe:

- klasa filatelistyki tradycyjnej	TR
- klasa historii poczty	HP
- klasa tematyczna	TEM
- klasa całości pocztowych	CP
- klasa aerofilatelistyki	AE
- klasa maksimafilii	CM
- klasa eksponatów jednoekranowych*	JE
- klasa młodzieżowa wg grup wiekowych	MŁ
- grupa A do lat 15	
- grupa B od lat 16 -18 i eksponaty zespołowe	
- grupa C od lat 19-21	
- klasa literatury filatelistycznej	LIT

18. Oceny eksponatów w klasie konkursowej dokonuje Sąd Konkursowy Wystawy, powołany na wniosek Głównego Kolegium Sędziów i zatwierdzony przez Prezydium ZG PZF. Sąd Konkursowy ma prawo dokonywać zmian w zakwalifikowaniu eksponatów do poszczególnych klas, a także - w przypadku naruszenia zasad wystawiennictwa PZF lub niniejszego regulaminu - wyłączyć eksponat z oceny.

19. Eksponaty wystawione w klasie konkursowej mogą otrzymać następujące wyróżnienia: Grand Prix Wystawy, Nagrody Specjalne Wystawy, Gratulacje Jury oraz dyplomy w randze medali - duże złote, złote, duże pozłacane, pozłacane, duże srebrne, srebrne, posrebrzane lub brązowe. Najwyższym wyróżnieniem w klasie młodzieżowej jest dyplom w randze medalu - duży pozłacany. Lista nagród zostanie przekazana przez KOW jury wystawy przed rozpoczęciem jego pracy. Nagrodzony przez Sąd Konkursowy eksponat musi otrzymać minimum dyplom w randze medalu pozłacanego, a w klasie młodzieżowej srebrnego. Pozostałe nagrody przyznaje Komitet Organizacyjny Wystawy. Eksponaty, które nie

## KATALOG KWFIKN „TRANSPORT – 2010”

wyróżniono dyplomem w randze medalu otrzymują od organizatora wystawy zaświadczenie uczestnictwa.

20. Ekspozyty młodzieżowe oceniane są wg grup wiekowych. O zakwalifikowaniu do odpowiedniej grupy wiekowej decyduje wiek osiągnięty 1 stycznia roku, w którym wystawa się odbywa. Ekspozyty zespołowe oceniane są w grupie B.
21. Oprócz wyróżnień i nagród, przewidzianych dla ekspozytów klasy konkursowej, KOW przyznaje nagrody ekspozytom w klasach honorowej i pozakonkursowej.
22. Wystawcy otrzymują po 1 egzemplarzu katalogu wystawy i palmaresu.
23. W dniu zamknięcia wystawy, przed palmaresem, tzn. w godz. 12.00 wystawcy będą mieli możliwość przeprowadzenia rozmów z jurorami.
24. Zwrot ekspozytów nastąpi:
  - a) w ciągu 4 godzin po zamknięciu wystawy, bezpośrednio do rąk wystawcy lub osoby upoważnionej,
  - b) nie później niż 7 dnia po zamknięciu wystawy przez pocztę / licencjonowanego przewoźnika przesyłką wartościową, z podaniem wartości zadeklarowanej przez wystawcę.Koszt przesyłki ponosi wystawca.
25. Na terenie wystawy planuje się spotkania wymienne i będzie można handlować osobom fizycznym i firmom za zgodą Komitetu Organizacyjnego Wystawy.
26. Przez podpisanie zgłoszenia wystawcy stwierdzają, że znają przepisy niniejszego Regulaminu oraz zobowiązują się do podporządkowania się tym przepisom i wydanym na ich podstawie zarządzeniom władz i organów wystawowych.
27. Zwiedzający wystawę są obowiązani do przestrzegania przepisów porządkowych oraz do stosowania się do zarządzeń organów sprawujących nadzór nad wystawą.
28. O sprawach nieuregulowanych niniejszym Regulaminem decyduje Komitet Organizacyjny Wystawy.
29. Właściwe organa Polskiego Związku Filatelistów są uprawnione do dokonywania zmian w niniejszym Regulaminie. Zmiany takie, o ile dotyczą praw i obowiązków wystawców, powinny być podane do ich wiadomości.
30. Regulamin niniejszy został przyjęty przez Zarząd Okręgu Śląsko-Dąbrowskiego PZF na posiedzeniu w dniu **23.12.2008 Uchwała Nr 08/12/2008.**

*Regulamin niniejszy został zatwierdzony przez Prezydium ZG PZF decyzją: **Protokół Nr 20/XIX/2009/Prez. z posiedzenia Prezydium ZG PZF, Warszawa, 2009.02.14***

*\* Dodano decyzją ZG PZF z dnia 2010.08.01*

KATALOG KWFiKN „TRANSPORT – 2010”

**WYKAZ WYSTAWCÓW**

KLASA HONOROWA

Nr	Imię i nazwisko	Tytuł zbioru	liczba ekranów
1.	Julian Auleytner	Poczta Polska 1918-1920 – rzadkości filatelistyczne	5
2.	Horst Brix	Kolejowe znaczki pocztowe Niemiec (The German Railway Stamps)	5
3.	Marian Broniec	Jak dawniej przewożono pocztę	8
4.	Jacek Kosmala	Komunikacja lotnicza na ziemiach polskich 1914 – 1939	8
5.	Zbigniew Mikulski	Historia poczty kolejowej Królestwa Polskiego	5
6.	Muzeum Poczty i Telekomunikacji we Wrocławiu	150 lat polskiego znaczka pocztowego	18
7.		Transport na znakach pocztowych ze zbiorów Muzeum P. i T. we Wrocławiu	
8.		Jak dawniej przewożono pocztę	

KLASA FILATELISTYKI TRADYCYJNEJ

Nr	Imię i nazwisko	Tytuł zbioru	liczba
101.	Otto Geisselbrecht	Polskie znaczki opłaty 1944 - 1947 (Polonische Freimarken 1944 – 1947)	5
102.	Małgorzata Gibek	SPORT – znaki Poczty Polskiej 1944 – 1955	5
103.	Emil Karzełek	Drugi wiek polskiego znaczka pocztowego	5
104.	Wilhelm Kowolik	Księstwa niemieckie 1849 – 1920	5

**KATALOG KWFikN „TRANSPORT – 2010”**

KLASA FILATELISTYKI TRADYCYJNEJ – ciąg dalszy

<b>Nr</b>	<b>Imię i nazwisko</b>	<b>Tytuł zbioru</b>	<b>liczba ekranów</b>
105.	Andrzej Nowak	Państwo kościelne Watykan 1852 – 1950	5
106.	Wacław Połcik	Rzeczpospolita Polska 1944 – 1954	5
107.	Helmut Schimptermann	Nepal – miejscowe druki 1958/1961 (Nepal – Die heimschen Drucke 1958/1961)	5
108.	Waldemar Piotr Więclaw	Polska 1944 – 1950	5

KLASA HISTORII POCZTY

<b>Nr</b>	<b>Imię i nazwisko</b>	<b>Tytuł zbioru</b>	<b>liczba ekranów</b>
201.	Janusz Adamczyk	Ambulanse Krakowskie 1858 - 1939	5
202.	Joachim Thomas Bielski	Katowice w oczach filatelisty	5
203.	Jerzy Jakubik	Poczta na drogach żelaznych Królestwa Polskiego	5
204.		Poczta w obiektach kolejowych na terenie Polski 1918-1939	5
205.	Adam Kęstowicz	Poczta pruska na ziemiach polskich w obecnych granicach	5
206.	Edward Kubica	Jestem w niewoli niemieckiej	5
207.	Artur Marsy	Stemple poczt dworcowych i ambulansowych na obecnych ziemiach polskich 1844 – 1918	5

KATALOG KWFikN „TRANSPORT – 2010”

KLASA HISTORII POCZTY – ciąg dalszy

Nr	Imię i nazwisko	Tytuł zbioru	liczba ekranów
208.	Krystyn Mróz	Znaki pocztowe stosowane w ambulansach kolejowych węzła bydgoskiego w l. 1851-1945	5
209.	Ryszard Zienkiewicz	Znaki pocztowe Starogardu do 1920 roku	5

KLASA TEMATYCZNA

Nr	Imię i nazwisko	Tytuł zbioru	liczba ekranów
301.	Valery Bondarik	Świat samochodów (Automobile World)	5
302.	Bogdan Cymerys	Bezpieczeństwo drogowe ratuje życie	5
303.	Michał Gałat	Pojazdy kolejowe napędzane silnikami spalinowymi i elektrycznymi	5
304.	Tadeusz Gawlicki	200 lat kolei na świecie	5
305.	Ryszard Gottlieb	Środki transportu i przekazu poczty	5
306.	Valery Homin	Włoskie konie spod maski	5
307.		Samochodowe imperium Forda	5
308.	Mirosław Jasicki	Pojazdem konnym przez stulecia	5
309.	Edmund Kosiarz	Okrety od pary do atomu	5
310.	Edmund Kosiarz	Ratownictwo na morzu	5
311.	Krzysztof Kwiek	Od statków staroegipskich do windjammerów	5

KATALOG KWFIKN „TRANSPORT – 2010”

KLASA TEMATYCZNA – ciąg dalszy

312.	Olgierd Matyjewicz Maciejewicz	Statki i jachty z polskich stoczni	5
313.	Marian Nawrot	Mosty świata	5
314.	Otto Piszton	Druh a těžná síla. Help – mate and draw force	5
315.	Hubert Rupik	Dzieje żaglowca	5
316.	Wojciech Rutkowski	Człowiek Morze Technika	5
317.	Franciszek Sołga	Parowozy XIX wieku	5
318.		Elektrowozy	5
319.		Lokomotywy	5
320	Zdzisław Wigłusz	Rozwój techniki pożarniczej	5
321	Kazimierz Zwoliński	Drogi kolejowe	5
322		Świat kolei szynowej	5
323	Władysław Żurawik	Statki – okręty – jachty na polskich znakach pocztowych	5
324.	Józef Bednarz	Minerały	5
325.	Zygmunt Kaczmarek	Ekosystemy Polski. Wśród nich żyjemy	5
326.	Jerzy Salamon	Ptaki	5
327.	Jan Swadźba	Album Tatrzański	5
328	Ivo Volny	Szachy i ich najwięksi mistrzowie w filatelistyce	5

## KATALOG KWFIKN „TRANSPORT – 2010”

### KLASA CAŁOSTEK POCZTOWYCH

Nr	Imię i nazwisko	Tytuł zbioru	liczba ekranów
401.	Marian Kazieczko	Polskie karty pocztowe 1954 – 1990	4

### KLASA AEROFILATELISTYKI

Nr	Imię i nazwisko	Tytuł zbioru	liczba ekranów
501.	Zbigniew Gałusiński	Lotnictwo sportowe w Polsce	5

### KLASA MŁODZIEŻOWA

Nr	Imię i nazwisko	Tytuł zbioru	liczba ekranów
601.	Damian Bieżyński	Lotnictwo balonowe w Polsce	3
602.	Marcin Błaut	Miasta Polski od Bałtyku po Sudety i Karpaty	3
603.	Karolina Gabryś	Moja wędrówka po ekosystemach	4
604.	Tomasz Kowal	Transport	3
605.	Michał Krupa	Pojazdy lądowe, obiekty pływające i latające	4
606.	Pavlo Krutin	Benz, Daimler, Mercedes-Benz	4
607.	Marek Kwaśniewski	Ku gwiazdom	3
608.	Mł. Koło Fil. im. Wacława Boratyńskiego w Gostyniu	Przyroda polska	4
609.	PhilKids Unna	Budujemy dom (Wir bauen ein Haus)	3



KATALOG KWFIKN „TRANSPORT – 2010”

KLASA MŁODZIEŻOWA – ciąg dalszy

Nr	Imię i nazwisko	Tytuł zbioru	liczba ekranów
610.	Dominika Słaboń	Ekosystemy kuli ziemskiej	3
611.	Weronika Walus	Polskie zabytki na liście światowego dziedzictwa UNESCO	3
612.	Julia Więcko	Literatura i filmy dla dzieci	2
613.	Sławomir Bartnik	Republika Polska 2000-2004	3
614.	Junge Briefmarkenfreude Schleswig	Plan pięcioletni – seria znaczków opłaty NRD (Fünfjahrplan – Freimarkenserie der DDR)	3

KLASA EKSPONATÓW JEDNOEKRANOWYCH

Nr	Imię i nazwisko	Tytuł zbioru	liczba ekranów
701.	Janusz Adamczyk	Początek kolei w Krakowie w dokumentacji pocztowej	1
702.	Valery Bondarik	Samochody pododdziałów wojskowych podczas pierwszej wojny światowej (Cuchets of automobile military subdivisions of the World War 1)	1
703.	Jerzy Salamon	Skrzydłaci posłańcy pocztowi	1
704.	Krystian Żurawski	Budowa parowozu. Studium porównawcze wybranych elementów konstrukcyjnych	1

KATALOG KWFiKN „TRANSPORT – 2010”

KLASA LITERATURY FILATELISTYCZNEJ

Nr	Imię i nazwisko	Tytuł zbioru
801.	Henryk Bartkowiak	"Świat Ereka" Informator OKZ ZNAKI POLECENIA
802.	Kazimierz Błądziński	Ilustrowany katalog "imiennych" nalepek polecenia w typie 11g
803.	Tadeusz Galant	Informator ZO PZF w Koszalinie
804.		Informator Młodzieżowych Kół Filatelistycznych Klubów Osiedlowych KSM "Przylesie"
805.		Katalog Okr.WF „4 Bałtycki Festiwal Znaczka” 710 lat Białogardu
806.	Zbigniew Gałusiński	Kalendarium Polskiego Związku Filatelistów w Świebodzicach
807.	Tadeusz Gawlicki	Krajowa Młodzieżowa Wystawa Filatelistyczna „Świebodzice 2009”
808.	Jan Geras	Polskie stemple pocztowe. Transport szynowy 1929 – 2009. Koleje – tramwaje – urządzenia
809.	Jerzy Gibek	Dzieje systemów i instytucji poczty na Ziemi Świdnickiej
810.	Adam Kęstowicz	Katalog wystawy „LUBIN 2007”
811.		Katalog wystawy „GŁOGÓW 2009”
812.	Stanisław Kwoka	Datowniki okolicznościowe 2006 – 2007
813.		Datowniki okolicznościowe 1996 - 1997
814.	Klub kolekcjonerów polskiego znaczka w Republikach Czeskiej i Słowackiej	SYRENA

KATALOG KWFiKN „TRANSPORT – 2010”

KLASA LITERATURY FILATELISTYCZNEJ – ciąg dalszy

Nr	Imię i nazwisko	Tytuł zbioru
815.	Koło Nr 1 PZF w Świebodzicach	Katalog K. M. W. F. „Świebodzice 2009”
816.	Komitet Organizacyjny I Mistrzostw Polski i KWF "Pszczyna 2009"	Katalog z Wystaw
817.	Krzysztof Lachowicz	Panorama Raclawicka w filatelistyce
818.		Panorama Raclawicka w kolekcjonerstwie
819.	Andrzej Nowak	50 lat zorganizowanej filatelistyki w Zabrze
820.	Okręg Częstochowski PZF	Informator 47 OMKF „Od Wadowic do Rzymu”
821.	Okręg Pomorski PZF w Gdańsku	Informator 48 Ogólnopolskiego Młodzieżowego Konkursu Filatelistycznego
822.	Jan Olchowik	Poczta na Górnym Śląsku do 1923 roku
823.	PZF Zarząd Oddziału Rybnik	Rybnicka filatelistyka
824.		Katalog i palmares KWF „Rybnik - Philex 2010”
825.	Hartmut Saager	Stowarzyszenie Niemieckie Tereny Wschodnie, stowarzyszenie zarejestrowane (2008) (Arbeitsgemeinschaft Deutsche Ostgebiete E. V.(rocznik 2008))
826.	Frank Semmler	Biuletyny kolekcjonerów znaczków węgierskich stowarzyszenia ArgeUngarn 2008/2009 Mitteilungsblätter der ArgeUngarn 2008/2009
827.	Renate und Christian Springer	Kolekcjoner i ekspert Waler Artur Opitz 1877 – 1968 (Der Sammler und Prüfer Walter Artur Opitz 1877 – 1968)

# KATALOG KWFiKN „TRANSPORT – 2010”

KLASA LITERATURY FILATELISTYCZNEJ – ciąg dalszy

Nr	Imię i nazwisko	Tytuł zbioru
828.	Adam Szuler	50 lat zorganizowanego ruchu filatelistycznego w Oleśnicy 1959 - 2009
829	Eckhard Titz	Pocza w Zabrze - Pocza kolejowa (Die Post in Hindenburg Bahnpost)
	Johannes Kohlstrung	
	Klaus Simon	
830	Gerhard Torz	Okres plebiscytu na Górnym Śląsku 1920/1922. Podróż filatelistyczna. Album
831	Zarząd Oddziału PZF w Katowicach	"Przegląd Filatelistyczny"
832	Zarząd Oddziału PZF w Rudzie Śląskiej	Katalog Krajowej Wystawy Literatury Filatelistycznej „Ruda Śląska 2009”

WYDAWNICTWA KOMITETU ORGANIZACYJNEGO

KASOWNIKI OKOLICZNOŚCIOWE



Projekt: Józef Kuczborski, Piotr Topol



ZNACZEK PERSONALIZOWANY



Projekt: Agnieszka Wachnik

MEDAL WYSTAWY



Projekt: Henryk Monkos

KARTKA POCZTOWA

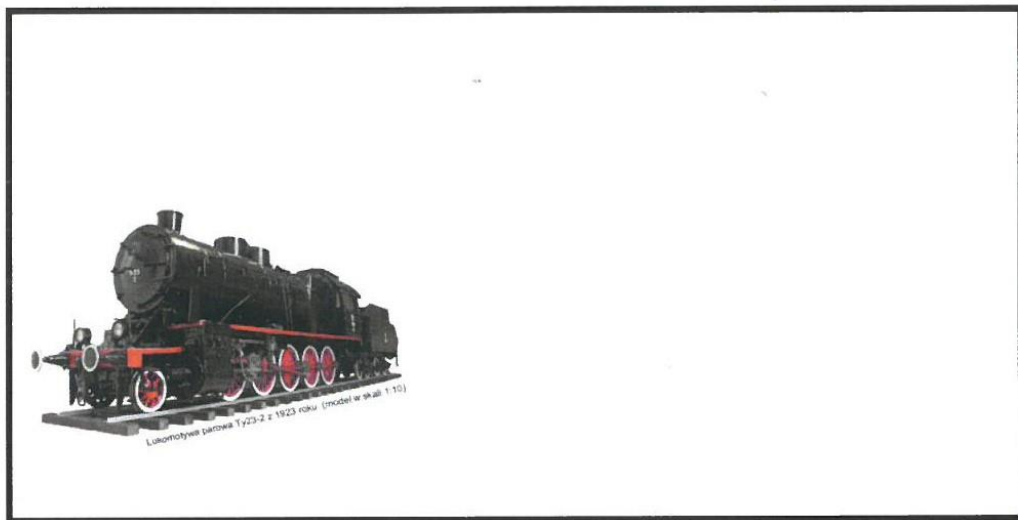


KARTKI BEZNOMINAŁOWE



Projekt: Józef Kuczborski, Piotr Topolski

KOPERTA KOLEJOWA (DL)

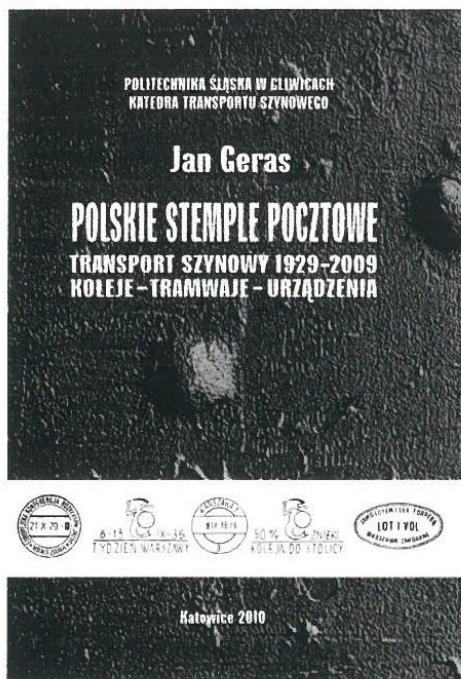


Projekt: *Aleksander Drzewiecki*

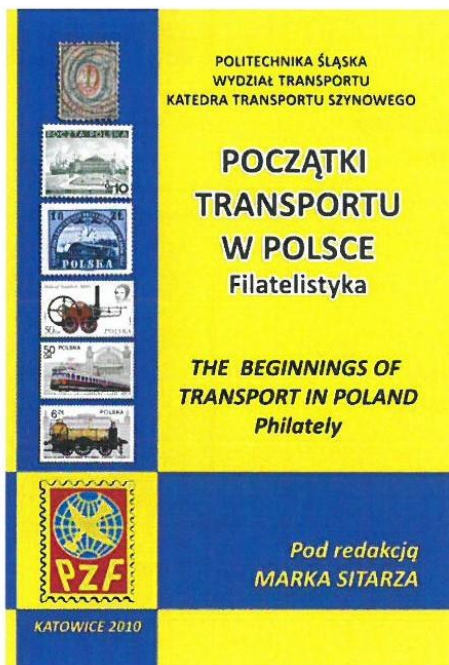
KOPERTY KWFIKN TRANSPORT – 2010 (DL)



Projekt: *Agnieszka Wachnik*



Autor: Jan Geras



Praca zbiorowa pod redakcją Marka Sitarza



## ARTYKUŁY

## MODERNISTYCZNY GMACH POLITECHNIKI ŚLĄSKIEJ W KATOWICACH

Po I wojnie światowej, zaistniała konieczność stworzenia polskiego szkolnictwa technicznego. Dlatego już w latach dwudziestych XX wieku podejmowane były działania przez Sejm Śląski i wojewodę Michała Grażyńskiego mające na celu utworzenie Politechniki Śląskiej. Wynikało to z potrzeby wykształcenia polskiej kadry technicznej na Śląsku. W tym celu zaprojektowano i zbudowano gmach przy ulicy Krasińskiego w Katowicach według projektu międzywojennych architektów Jadwigi Dobrzyńskiej i Zygmunta Łobody. Kompleks budynków budowany był z funduszy Wydziału Oświecenia Publicznego Województwa Śląskiego. W okresie międzywojennym rozwijało się wprawdzie szybko polskie szkolnictwo, jednak stosunkowo mało było szkół technicznych. Do nielicznych takich szkół na Śląsku należały: Szkoła Włókiennicza w Bielsku, górnicza w Tarnowskich Górach i budowlana w Katowicach, później otwarto Wojewódzką Szkołę Mechaniczną i Hutniczą w Chorzowie. Po rozważeniu różnych koncepcji rozwoju szkolnictwa śląskiego, postanowiono połączyć istniejące szkoły techniczne, tworząc szkołę kilkuwydziałową, przygotowującą specjalistów różnych dziedzin przemysłu. Jednocześnie zlikwidowano szkołę mechaniczną i hutniczą w Chorzowie. Personel zlikwidowanej szkoły przeszedł na etat nowo utworzonych Śląskich Technicznych Zakładów Naukowych.

Do budowy gmachu obecnej Politechniki Śląskiej w Katowicach przystąpiono we wrześniu 1928 roku (rys. 1), a w 1931 roku oddano go już do użytku (rys. 2). Budowa gmachu o kubaturze 172 tys. metrów sześciennych trwała zaledwie 3 lata. Nowy modernistyczny gmach został przekazany Śląskim Technicznym Zakładom Naukowym, które zostały powołane na mocy uchwały Sejmu Śląskiego.



Rys. 1 Budowa Śląskich Technicznych Zakładów Naukowych w Katowicach

Źródło: NAC



Rys. 2 Śląskie Techniczne Zakłady Naukowe - lata 30. XX wieku

Źródło: Muzeum Historii Katowic; foto: J. Dańda



Rys. 3 Śląskie Techniczne Zakłady Naukowe w Katowicach - hala obrabiarek 1934 r.

Źródło: NAC

## KATALOG KWiKN „TRANSPORT – 2010”

Nowy obiekt posiadał niezwykłą ilość nowoczesnie wyposażonych warsztatów - ze względu na to, potocznie nazywano go pałacem techników (rys. 3).



Rys. 4 Uroczystość poświęcenia Śląskich Technicznych Zakładów Naukowych w Katowicach. Widoczni m.in. prezydent RP Ignacy Mościcki, adiutant prezydenta RP kpt. Zygmunt Guzewski - stoi za prezydentem, premier Janusz Jędrzejewicz - I rząd 4. z prawej, szef Gabinetu Wojskowego Prezydenta RP płk. Jan Głogowski - I rząd w mundurze. Data wydarzenia: 21 X 1933.

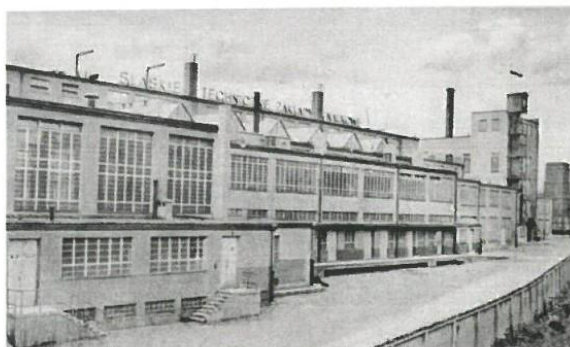
Źródło: NAC

W dniu 21 października 1933 roku poświęcenia gmachu Śl.TZN dokonał ordynariusz diecezji Katowickiej ks. biskup Adamski w obecności Prezydenta Rzeczypospolitej Polskiej Ignacego Mościckiego, Wojewody Śląskiego M. Grażyńskiego oraz marszałka Sejmu Śląskiego K. Wolnego (rys. 4). W murach szkoły w ciągu 4 lat kształcili się technicy mechanicy, elektrotechnicy, technicy budowlani, drogowi i chemicy. Tu miała siedzibę również czteroletnia szkoła administracji kolejowej i przemysłowej, dwu i trzyletnie szkoły mistrzów maszynowych, elektrotechnicznych, budowlanych, drogowych, koksowniczych, gazowniczych, hutniczych i laborantów chemicznych. Swoją siedzibę znalazły także takie instytucje jak: Państwowa Szkoła Górnicza, Śląski Instytut Rzemieślniczo-Zawodowy, Żeńska Szkoła Zawodowa Towarzystwa Polek oraz Stacja Badań Chemicznych. Zgromadzenie w jednym budynku kilku typów kształcenia dawało możliwość obrania wszechstronnego kształcenia technicznego, odpowiedniego, pełnego doboru grona nauczycielskiego oraz lepszego wyposażenia sal, pracowni i warsztatów, które mogły służyć kilku wydziałom. W 1936 roku władze wojewódzkie powołały Wyższe Studium Nauk Społeczno-Gospodarczych. Dziekanem Wydziału Przemysłowego studium był przyszły organizator i pierwszy rektor Politechniki Śląskiej – prof. inż. Władysław Kuczewski.

Podczas okupacji niemieckiej Katowice włączono do II Rzeszy, zaś szkołę zamieniono w niemiecką szkołę inżynierską.

## KATALOG KWFiKN „TRANSPORT – 2010”

Po niezwłocznym objęciu Śląska przez polskie władze administracyjne, powrócono do idei utworzenia Politechniki Śląskiej. Już 26 lutego 1945 roku powołano Tymczasową Komisję Organizacyjną Politechniki w Katowicach. W drugiej połowie kwietnia 1945 Komisja Organizacyjna przekazała memoriał rządowi oraz Prezydium Krajowej Rady Narodowej w sprawie utworzenia na Śląsku wyższej uczelni technicznej.



Rys. 5 Śląskie Techniczne Zakłady Naukowe w okresie międzywojennym - widok z tyłu  
(Widokówka ze zbiorów: M. Sitarza)

24 maja 1945 roku ukazał się Dekret nr 118 Prezydenta Krajowej Rady Narodowej o utworzeniu Politechniki Śląskiej w Katowicach (Dz.U. RP Nr 21 z dnia 11 czerwca 1945), na którą składały się cztery wydziały: Elektryczny, Hutniczy, Inżynieryjno-Budowlany, Mechaniczny.



Rys. 6 Śląskie Techniczne Zakłady Naukowe w okresie międzywojennym – widok z przodu  
(Widokówka ze zbiorów: T. Wojdyły)

30 maja 1945 r. Minister Oświaty powierzył obowiązki organizacyjne tworzenia Politechniki Śląskiej prof. Władysławowi Kuczewskiemu, który od początku 1945 roku był organizatorem i p.o. rektora Politechniki Warszawskiej. Po otrzymaniu nominacji, prof. Kuczewski podejmuje akcje organizacyjne na terenie Śląska i Krakowa, gdzie organizowano już wydziały politechniczne przy Akademii Górniczo-Hutniczej. Na terenie Krakowa przebywało w tym czasie wielu wybitnych profesorów Politechniki Lwowskiej.

Ostatecznie w czerwcu 1945 roku Minister Oświaty podjął decyzję o przeniesieniu do Politechniki Śląskiej, następujących Wydziałów Politechnicznych Akademii Górniczej w Krakowie: Chemicznego, Elektrycznego, Inżynieryjno-Budowlanego, Mechanicznego.

## KATALOG KWFiKN „TRANSPORT – 2010”

Postanowiono, że do czasu znalezienia pomieszczeń na Śląsku, wydziały te miały działać w Krakowie. 1 czerwca 1945 roku rozpoczęły się wykłady dla około 1200 studentów na czterech wydziałach Politechniki Śląskiej. Pierwsza inauguracja roku akademickiego w Politechnice Śląskiej odbyła się w Krakowie 6 czerwca 1945 roku, w auli Akademii Górniczo-Hutniczej.

Tymczasem szukano odpowiedniej lokalizacji dla Politechniki Śląskiej, bowiem pierwsza decyzja o lokalizacji, okazała się niezbyt szczęśliwa – gmach Śląskich Technicznych Zakładów Naukowych okazał się za szczupły do pomieszczenia czterech wydziałów, a w pobliżu nie było wolnych terenów do zbudowania dzielnicy akademickiej. Kierując się tymi względami organizatorzy Politechniki Śląskiej wybrali na jej lokalizację Gliwice. Gliwice uważane ówczesnie za najpiękniejsze miasto Górnego Śląska, wyróżniało się pozytywnie pod względem ekologicznym, posiadało dużo zieleni, miało rozległe parki, a stopień zanieczyszczenia środowiska naturalnego był tu stosunkowo niewielki.

Ostateczne przeniesienie Politechniki Śląskiej z Katowic do Gliwic potwierdzono 20 marca 1946 roku (dekret Krajowej Rady Narodowej) oraz w marcu 1947 roku (werdykt Komisji Ministra Oświaty o ostatecznej decyzji lokalizacji Politechniki Śląskiej w Gliwicach).

Przez wzgląd na przeniesienie Politechniki Śląskiej w inne miejsce, kompleks budynków powrócił do Śląskich Technicznych Zakładów Naukowych. W 1945 roku, szkoła znów podjęła pracę dydaktyczną - wychowawczą.

W 1972r. gmach opuściły Śl.TZN. Stało się to na mocy porozumienia zawartego pomiędzy ówczesnym rektorem Politechniki Śląskiej, a dyrektorem Zjednoczenia Hutnictwa Żelaza i Stali w Katowicach (od 1959 roku szkoła znajdowała się pod zarządem tego zjednoczenia). Ostatecznie siedzibę przy ul. Krasińskiego przejęła Filia Politechniki Śl. na swój ośrodek naukowo - dydaktyczny, a dla Śl.TZN miały zostać wybudowane trzy obiekty w kilku sąsiednich miastach.

Początkowo 12 czerwca 1967 roku utworzono w gmachu Śl.TZN w Katowicach Zamiejscowy Oddział Metalurgiczny, przenosząc tam Katedrę Metalurgii Wydziału Mechaniczno-Technologicznego Politechniki Śląskiej w Gliwicach. Działania te w rezultacie doprowadziły do powołania Wydziału Metalurgicznego. Stanowiło to równocześnie początek działalności Filii w Katowicach, przekształconej następnie w Ośrodek Naukowo-Dydaktyczny Politechniki Śląskiej w Katowicach. Ośrodek ten systematycznie się rozwijał i wkrótce w jego skład wchodziły trzy wydziały: Metalurgiczny, Transportu oraz Organizacji Produkcji.

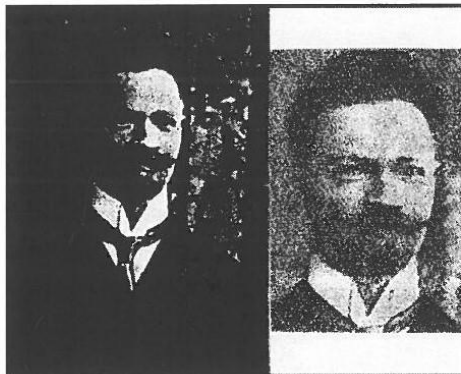
Wydział Transportu natomiast kontynuuje proces kształcenia na kierunku transport, który Politechnika Śląska rozpoczęła w roku 1969. Początkowo studia prowadzono w Oddziale Transportowo-Komunikacyjnym Wydziału Mechaniczno-Energetycznego. W roku 1974 powstał Instytut Transportu i Komunikacji, który pełnił funkcję wydziału. W 1984 roku powołano Instytut Transportu (kierunkowy). W 1992 roku nastąpiła reorganizacja uczelni, w wyniku której Instytut Transportu został włączony w strukturę nowo utworzonego w Katowicach Wydziału Inżynierii Materiałowej, Metalurgii, Transportu i Zarządzania. Rozwój bazy dydaktycznej i naukowej oraz kadry stworzył warunki do powołania Wydziału Transportu. Wydział Transportu powstał 1 września 2002 roku

**Aleksander Drzewiecki**

POWSTANIE I DZIAŁALNOŚĆ, POLSKICH STOWARZYSZEŃ FILATELISTYCZNYCH  
W LATACH 1893 – 1918

1. „KLUB FILATELISTÓW” W KRAKOWIE 1893 – 1901

Z inicjatywy Maksymiliana Mikołaja Urbańskiego /1867-1921/, właściciela /1890/ pierwszego polskiego sklepu filatelistycznego, w dniu 6 stycznia 1893 roku w Krakowie przy ul. Stolarskiej 15 odbyło się zebranie założycielskie, na którym powołano „Klub Filatelistów”. Dzień ten przyjęliśmy za początek zorganizowanego polskiego ruchu filatelistycznego.



Celem powołanego Klubu było m.in. jednoczenie zbieraczy i udzielanie im pomocy w zbieraniu

„marek”. Na czele Klubu, jako prezes Wydziału, stanął Wiktor Płaczek i w dniu 18 lutego 1893 roku



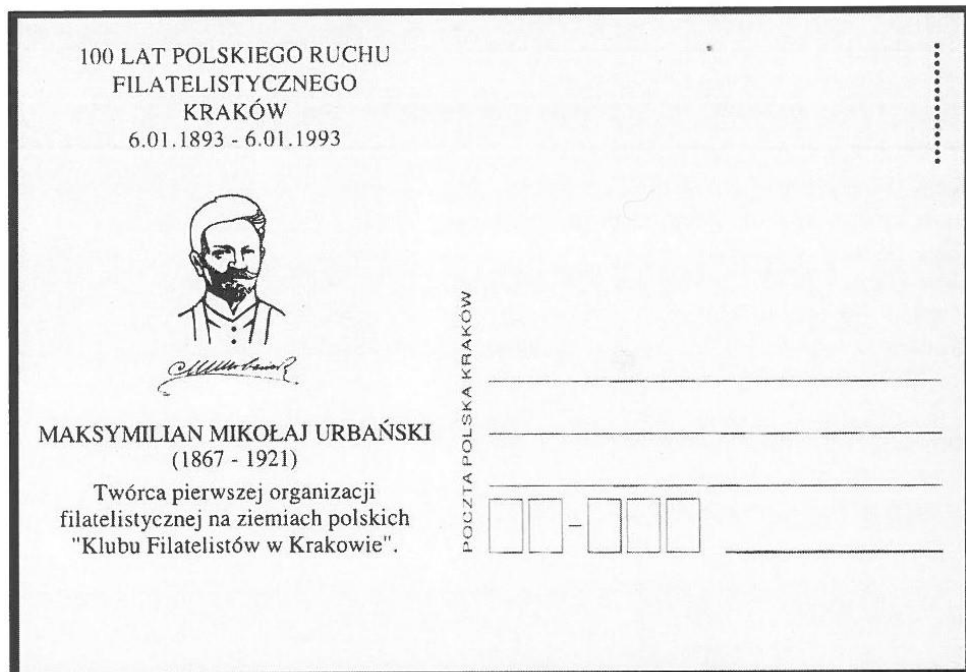
z c.k. Namiestnictwa za pośrednictwem Dyrekcji Policji w Krakowie uzyskał reskrypt zatwierdzający statut utworzonego stowarzyszenia. Zastępcą prezesa Klubu został Stanisław Skąpski, a na sekretarza wybrano Maksymiliana Mikołaja Urbańskiego. Wydział zorganizował bibliotekę, która w grudniu 1893 roku posiadała kilkadziesiąt pozycji literatury filatelistycznej i 26 czasopism: niemieckich, francuskich, holenderskich, szwedzkich, włoskich, portugalskich i amerykańskich. W następnym, 1894 roku, Klub nawiązał kontakty z filatelistami i klubami w Pradze czeskiej, z Klubem Filatelistów w Kopenhadze /Dania/, z Klubem Filatelistów w Trewirze.

Także w 1894 roku Klub Filatelistów poparł inicjatywę M.M. Urbańskiego o wydawaniu własnego czasopisma filatelistycznego. Dnia 1.04.1894 r. ukazał się pierwszy numer pisma p.t. "Polski Filatelista" pod redakcją M.M. Urbańskiego. Był to egzemplarz okazowy, bezpłatny. W 1894 roku ukazało się 9 numerów "Polskiego Filatelisty". Pismo ukazywało się do 1900 roku z przerwą w 1897 roku i wydano ogółem 69 numerów. W tym czasie, tj. w 1894 roku, Klubem Filatelistów kierował Wydział /zarząd/ w osobach: Stanisław Skąpski - przewodniczący, Władysław Ślätowski - zastępca, Maksymilian Mikołaj Urbański - sekretarz, Władysław Hałatkiewicz - skarbnik oraz Władysław Harajowicz, Ludwik Merz, Witold Kuratowski i Józef Hechter - członkowie. Klub liczył 38 członków, z tego 23 spoza Krakowa.

Podobną dynamikę pracy Klubu odnotowano i w 1895 roku. Wybrany w 1896 roku nowy Wydział, bez udziału S. Skąpskiego, któremu nadano godność członka honorowego, zaczął się borykać z trudnościami. Rozbieżności wśród członków doprowadziły w 1897 roku do tego, że część członków zamyślała o utworzeniu drugiego stowarzyszenia. Klubem Filatelistów do 1900 roku kierował Władysław Ślätowski, a w 1900 roku w Dyrekcji Policji odnotowano, że przewodniczącym Wydziału został Juliusz Drak, a jego zastępcą Wł. Ślätowski.

## KATALOG KWFIKN „TRANSPORT – 2010”

Po odejściu wielu członków na czele z M. M. Urbańskim i pismem „Polski Filatelista”, do nowego stowarzyszenia, tj. Związku Polskich Zbieraczy Znaczków Pocztowych, Klub Filatelistów został pozbawiony swego organu fachowego. W grudniu 1898 roku postanowiono wydawać nowe własne pismo p.t. „Filatelia”. Wydawcą i redaktorem został Zygmunt Gessner. W 1899 roku wydano 12 numerów „Filatelii”, po czym zaprzestano wydawania pisma.



### 2. Z WIĄZEK POLSKICH ZBIERACZY ZNACZKÓW POCZTOWYCH 1898 – 1901

Związek Polskich Zbieraczy Znaczków Pocztowych powstał z inicjatywy krakowskich działaczy skupionych wokół redakcji „Polskiego Filatelisty”. Celem powstającego stowarzyszenia miało być zwiększone działanie dla zjednoczenia polskich filatelistów, szkolenie w dziale "markoznawstwa", pomocy w nabywaniu i pozbywaniu się znaczków pocztowych. Zebranie organizacyjne ZPZZP odbyło się 2 maja 1898 roku o godz. 6 po południu w lokalu redakcji „Polskiego Filatelisty” przy ul. Franciszkańskiej nr 1 w Krakowie. Statut Związku Polskich Zbieraczy Znaczków Pocztowych został zatwierdzony przez Namiestnictwo austriackie we Lwowie reskryptem Nr 36160 z dnia 26.04.1898 roku.

Wybrany Wydział pracował w składzie: Stanisław Biegański - prezes, Michał Brzostowski - wiceprezes, Maksymilian Mikołaj Urbański - sekretarz, Józef Hechter - kasjer oraz Józef Ujejski i Władysław Bielecki - członkowie. Już w pierwszym roku działania Związek Polskich Zbieraczy Znaczków Pocztowych odnotował sukcesy i liczba członków z 15. wzrosła do 36. Zaczęto gromadzić materiały do biblioteki związkowej, gromadzono falsyfikaty znaczków /głównie M.



## KATALOG KWFIKN „TRANSPORT – 2010”

M. Urbański/ jako materiał porównawczy, powołano Sekcję Wymiany Dubletów pod przewodnictwem M. M. Urbańskiego oraz dysponowano własnym pismem „Polski Filatelista”.

W końcu następnego, 1899 roku stan Związku Polskich Zbieraczy Znaczków Pocztowych wynosił 77 członków oraz 28. członków Sekcji Zbieraczy Kart Widokowych, czyli razem 105 osób. Działalnością ZPZZP interesowali się filatelisci Wiednia i Paryża. W Krakowie odbyła się w 1899 roku wystawa ilustrowanych kart, w której udział wziął M. M. Urbański wystawiając zbiór urzędowych ilustrowanych kart i kopert, opracował statystykę frankatur kart pocztowych z wielu krajów, ilustrując ją okazami odpowiednich znaczków. Jako wystawca otrzymał M. M. Urbański złoty medal. Między innymi wspomniana wystawa przyczyniła się do powołania przez Wydział przy ZPZZP specjalnej Sekcji Zbieraczy Ilustrowanych Kart Pocztowych w Krakowie oraz z filiami we Lwowie, Warszawie i Poznaniu.

W roku 1900 nastąpił dalszy rozwój Związku Polskich Zbieraczy Znaczków Pocztowych osiągając 165. członków, w tym jednego honorowego chirurga prof. Rudolfa Trzebickiego z Krakowa. Wobec dynamicznego rozwoju ZPZZP, osłabiony Klub Filatelistów poprzez swoich przedstawicieli i Władysława Ślatowskiego i Zygmunta Gessnera, na IV walnym zgromadzeniu Związku /8.01.1900/ przedstawili propozycję połączenia obu organizacji filatelistycznych. W wyniku dyskusji wyłoniono komisję wspólną, która dla połączonych stowarzyszeń miała opracować statut, wspólną nazwę i inne sprawy organizacyjno-członkowskie.

### 3. KÓŁKO FILATELISTÓW POLSKICH 1901 – 1905

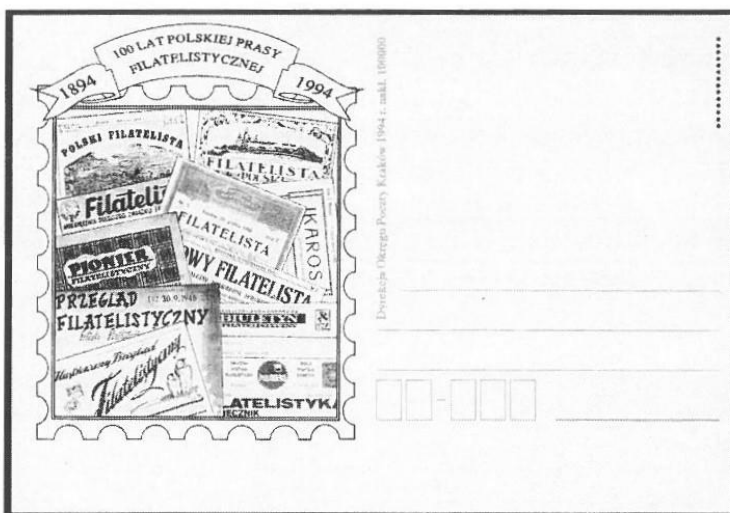
W dniu 1.03.1901 roku Klub Filatelistów i Związek Polskich Zbieraczy Znaczków Pocztowych złożyły petycję do Namiestnictwa we Lwowie o zatwierdzenie statutu Kółka Filatelistów Polskich. Namiestnictwo reskrytem z 18.06.1901 roku zatwierdziło petycję. W oparciu o powyższy akt prawny zwołano 18.09.1901 roku I Walne Zebranie Kółka Filatelistów Polskich, na którym dokonano zjednoczenia stowarzyszeń, wybrano nowy Wydział w składzie: Stanisław Biegański - prezes, Władysław Ślatowski - wiceprezes, Wiktor Scholman - skarbnik. Siedzibę KFP wyznaczono w lokalu przy ulicy Pijarskiej Nr 2. Ogólna liczba członków w dniu powołania wynosiła 25 osób, w tym 4. członków honorowych, czyli niewiele ponad 20 % z poprzednio istniejących stowarzyszeń.

W 1903 roku zrezygnował z czynnej działalności prezes Kółka Filatelistów Polskich Stanisław Biegański, i zastąpił go Władysław Ślatowski. Działalność stowarzyszenia słabła i pod koniec 1904 roku zanotowano tylko 15. członków. Ruch filatelistyczny w rejonie Krakowa uległ wyraźnej stagnacji, a 27.10.1905 roku oficjalnie zawiadomiono Dyрекcję Policji w Krakowie o zawieszeniu działalności. Wobec braku przejawów działalności Namiestnictwo we Lwowie reskrytem z 11.09.1913 roku zlikwidowało Kółko Filatelistów Polskich.

Jednak mimo zawieszenia działalności Kółko Filatelistów Polskich jeszcze raz podjęło próbę działalności podczas Pierwszego Kongresu Filatelistów Polskich z okazji Złotu Grunwaldzkiego i uroczystości odsłonięcia pomnika grunwaldzkiego 15.07-1910 r. Były prezes Kółka Władysław Ślatowski wygłosił sprawozdanie z poprzedniej działalności, a zgromadzenie podjęło uchwałę o powołaniu do życia nowego ogólnopolskiego stowarzyszenia filatelistycznego pod nazwą „Towarzystwo Zbieraczy Znaczków Pocztowych i Kart Widokowych”, uchwalono też dlań statut

## KATALOG KWFIKN „TRANSPORT – 2010”

oraz uchwalono, że następny Kongres odbędzie się we Lwowie. Nie było jednak działaczy, którzy podjęliby się prac wdrażających w życie podjęte uchwały.



Od tej daty, aż do odzyskania niepodległości, aktywne zorganizowane życie filatelistyczne w Krakowie się nie obudziło.

#### 4. ZWIĄZEK. MIĘDZYNARODOWYCH FILATELISTÓW „UNIA”

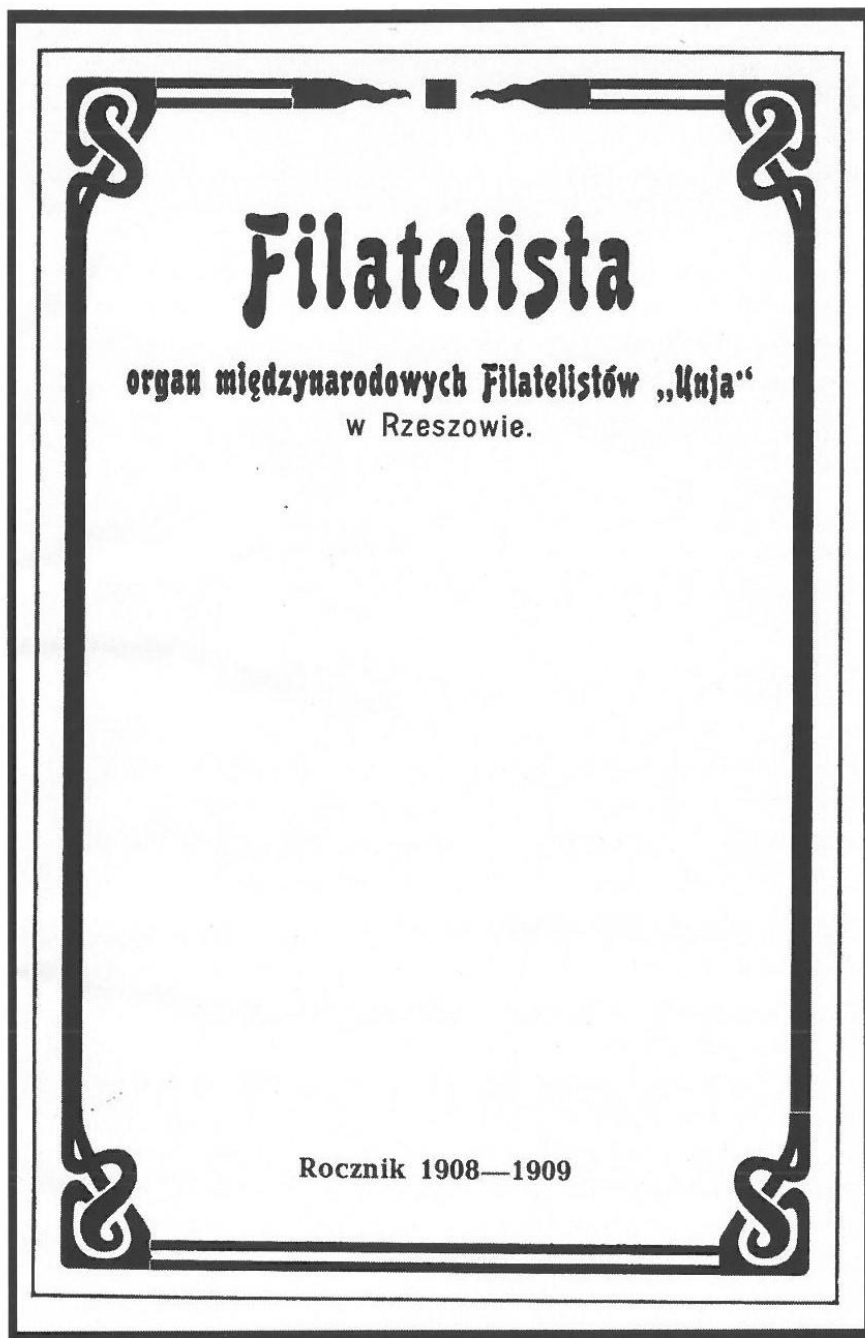
Z inicjatywy Eugeniusza Alfreda Szczerbana /ur. 26.03.1884 r. we Lwowie, zm. 15.02.1959 r. w Ciechocinku/ w lutym 1908 roku założono Polski Klub Filatelistów w Rzeszowie, a następnie Związek Międzynarodowych Filatelistów „Unia” w Rzeszowie. Stawiano sobie za cel skupienie organizacyjne polskich filatelistów zamieszkujących trzy zabory i inne kraje na emigracji, ułatwianie wymiany znaczków, ochronę przed nabywaniem falsyfikatów, prowadzenie listy nieuczciwych kupców i zbieraczy, szerzenie wiedzy filatelistycznej, wymianę informacji i ogłoszeń, opracowanie polskiego słownictwa filatelistycznego.

Związek „Unia” w 1912 roku liczył 122. członków z Rzeszowa, Lwowa, Krakowa, Warszawy, Poznania, Łodzi, Częstochowy, Lublina, ale i z Niemiec, Brazylii i Chile. Czyli w pewnym stopniu realizował cel zorganizowania filatelistów z wszystkich zaborów. Odnotowano wśród członków 6 kobiet, w tym jedna nauczycielka ludowa. Pozostali członkowie to inżynierowie, pocztowcy, handlowcy, kolejarze, adwokaci, rzemieślnicy, właściciele dóbr, jeden artysta malarz, a nawet i śpiewak operowy. Cennym osiągnięciem było posiadanie dużej biblioteki, w której znajdowało się 500 pozycji piśmiennictwa filatelistycznego w trzech działach: książki, czasopisma, katalogi. Prowadzono wymianę dubletów, zakupy i sprzedaż książek oraz wypożyczenia. Decyzje o rozwiązaniu „Unii” z dniem 1.01.1914 roku z powodów organizacyjno-finansowych, a nawet kradzieży przesyłek na poważne kwoty, podjął ostatni zarząd z Eugeniuszem A. Szczerbanem na czele, wydawcą i redaktorem pisma „Filatelistą”.

Po pierwszym Zjeździe Filatelistów w Krakowie w 1910 roku zaplanowano organizację drugiego takiego Zjazdu we Lwowie. W związku z projektowanym Zjazdem w 1911 roku postanowiono urządzić wystawę znaczków pocztowych i przyborów, zapraszając filatelistów, by zechcieli pokazać



uporządkowane swoje zbiory. Były także propozycje urządzenia Zjazdu w Rzeszowie, a nawet w Warszawie. E. A. Szczerban i zespół organizatorów Zjazdu i wystawy napotkali wiele trudności, lecz



doprowadzono do mniejszej rozmiarami wystawy agitacyjnej, okrężnej do prezentowania w wielu miastach Galicji na przestrzeni 1911 i 1912 roku. Z okazji wystawy, celem uzyskania środków finansowych, wydano w 5. kolorach nalepki filatelistyczne z napisem: Pierwsza Okrężna

## KATALOG KWiKN „TRANSPORT – 2010”

Kolekcyjerska Wystawa Polskiego Związku „Unia”. Zbiory na wystawę udostępnił: Eugeniusz Szczerban, Stanisław Łoziński z Rzeszowa i Roman Kamiński z Grazu (Austria). Znaczki eksponowano na kartach albumowych z poddrukiem. Wystawa była otwarta w Rzeszowie, w październiku, a następnie we Lwowie w Izbie Handlowej.

Dużym osiągnięciem było ukazywanie się w latach 1908-1914 czasopisma „Filatelista”, które wypełniło lukę w piśmiennictwie po zaprzestaniu ukazywania się pism w Krakowie. „Filatelista” był oficjalnym organem Związku Międzynarodowych Filatelistów „Unia” w Rzeszowie, zaś wydawcą i redaktorem odpowiedzialnym był Eugeniusz Alfred Szczerban, pełniący jednocześnie funkcję prezesa Związku „Unia”. Pierwszy numer ukazał się 20.12.1908 r., a ostatni 44 - w lipcu 1914 r. - z powodu wybuchu I wojny światowej zaprzestano jego wydawania.

Pismo „Filatelista” było wystawione na I Węgierskiej Wystawie Znaczków Poczтовых w Budapeszcie w 1909 roku. Na łamach pisma ukazało się wiele interesujących publikacji, m.in. M. M. Urbańskiego - Falsyfikaty, Karola Wieliczera - Filatelistyka a szkoła, Stanisława Biegańskiego - Początki poczty polskiej, Aleksandra Szczerbana - Etyka zbierania znaczków i inne.

---

### 5. KLUB FILATELISTÓW W WARSZAWIE 1915 – 1918

Mimo zakazów władz carskich, na przełomie XIX i XX wieku w Warszawie były osoby zbierające znaczki oraz niektóre sklepy z materiałami piśmiennymi i antykwiariaty prowadziły wybory znaczków, pakiety i katalogi - głównie Senfa. Także w stowarzyszeniach krakowskich oraz w Związku M. F. „Uniii” w Rzeszowie spotykamy członków zamiejscowych, zamieszkałych w Warszawie. Po wybuchu I wojny światowej i zajęciu w sierpniu 1915 roku Warszawy przez Niemców nastąpiło, ze względów politycznych i dla pozyskania Polaków, złagodzenie polityki w odniesieniu do dążeń organizacyjnych. Powołanie Komitetu Obywatelskiego miasta Warszawy oraz wydanie znaczków dla poczty miejskiej wpłynęły na przygotowanie pierwszej organizacji filatelistycznej w tzw. Kongresówce, którą niemieckie władze okupacyjne zalegalizowały 3.11.1915r. pod nazwą "Klub Filatelistów w Warszawie".

Zachowały się dokumenty pozwalające na odtworzenie listy członków KFW, którą opublikował Antoni Łaskiewicz. W 1915 roku członkami KFW było 14 osób: Kłoczewski Mikołaj, Regulski Zygmunt, Oziembło Ireneusz, Kłyszewski Marcei, Farine Jerzy, Grabowski Karol, Szpak /brak imienia/, Englert Franciszek, Czerwiński Konstanty, Rakowski Kazimierz, Klimecki Stefan, Kołtunowicz Władysław, Suchowiecki Zygmunt (sekretarz Klubu - wykluczony za przywłaszczenie znaczków poczty miejskiej KOMW) i Feinmesser Józef. W 1916 roku wstąpiło do KFW 7 osób: Płaczkowski-Powichrowski (b. im.), Zembowicz Marian, Piątkowski Henryk, Barszczewski Stefan i Snawadzki Zygmunt oraz Schiele (/b. im.). W 1918 roku wstąpili jeszcze do KFW: Krupiński Stanisław, Metzke August i Miniewski (b. im.). Wielu z ww. działało później w Polskim Towarzystwie Filatelistów, np. Stefan Barszczewski jako prezes, a Stefan Klimecki jako sekretarz, czy też Zygmunt Regulski.

W tym czasie należy odnotować epizod związany z utworzeniem przez wykluczonego Suchowieckiego „Warszawskiego Związku Filatelistów”. Związek ten planował urządzenie wystawy filatelistycznej, lecz bez realizacji zamierzenia i poza tym nic więcej nie wiadomo o jego działaniu. Natomiast Klub Filatelistów Warszawskich, działając w warunkach wojny i okupacji,

## KATALOG KWFiKN „TRANSPORT – 2010”

głównie pobudzał zainteresowania filatelistyką i kontynuował prace organizacyjne na czas niepodległego bytu.

### 6. GŁÓWNE OSIĄGNIĘCIA STOWARZYSZEŃ FILATELISTYCZNYCH DZIAŁAJĄCYCH POD ZABORAMI

Powołanie do życia w 1893 roku „Klubu Filatelistów” zbiegło się z organizacją w tym roku udokumentowanej, piątej z kolei, międzynarodowej wystawy filatelistycznej w Zurychu (Szwajcaria), od 25 czerwca do 2 lipca 1893 roku. Pierwsza międzynarodowa wystawa miała miejsce w Wiedniu w 1881 roku. Również większość XIX-wiecznych stowarzyszeń filatelistycznych powstało w tym okresie.

Mimo braku niepodległego bytu narodowego aktywność, żywotność i zdolności organizacyjne Polaków nie odbiegały od ówczesnych standardów. Do największych osiągnięć polskiej zorganizowanej filatelistyki można zaliczyć:

**a.)** dużą aktywność na polu popularyzacji kolekcjonerstwa filatelistycznego i to na wysokim poziomie fachowym w zakresie szkolenia, ochrony przed nabywaniem falsyfikatów, wymiany znaczków itp.;

**b.)** powoływanie do życia bibliotek filatelistycznych jako głównej bazy gromadzenia i wymiany wiedzy filatelistycznej oraz posługiwania się katalogami znaczków;

**c.)** poczynszy od ukazania się pierwszego polskiego pisma „Polski Filatelista” w 1894 roku, z nielicznymi przerwami zachowano ciągłość wydawania do 1914 roku polskich periodyków filatelistycznych: „Polski Filatelista” 1894-1900 - 69 numerów, „Filatelista” 1899- 12 numerów, „Dwutygodnik ze świata marek” 1906 - 3 numery, „Filatelista” 1908-1914 - 44 numery, „Przegląd Filatelistyczny” 1911 - 1 numer i „Polski Zbieracz Literatury Filatelistycznej” 1912 - 1 numer. W sumie ukazało się 130 numerów czasopism obejmujących kilka tysięcy stron druku w języku polskim. Ponadto ukazały się: Dąbkowski P. „Rys urzędzeń pocztowych w dawnej Polsce”, Kraków 1903 s. 93 (reprint ZG PZF - Kraków 1986), Namysłowski W. „Poczta Wolnego Miasta Krakowa” Kraków 1913 s. 54;

**d.)** członkowie Klubu Filatelistów, Związku Polskich Zbieraczy Znaczków Poczтовых i Związku Międzynarodowych Filatelistów „Unia” brali udział w wystawach zagranicznych, np. Stanisław Biegański, Maksymilian Mikołaj Urbański, Jan Sandecki, Eugeniusz Szczerban, Stanisław Łoziński. Byli też współorganizatorami Pierwszej Słowiańskiej Wystawy Ilustrowanych Kart Korespondencyjnych w 1899 roku w Krakowie. M. M. Urbański wystawił zbiór urzędowych ilustrowanych kart i kopert, zestawienie frankatury kart pocztowych we wszystkich krajach, ilustrowane okazami znaczków używanych do tego celu. Z okazji wystawy wybito medal nagrodowy z napisem: „Nagroda Komitetu Wystawy” otaczającym tarcze herbowe polsko-litewską i czeską. Na drugiej stronie medalu znajduje się napis w języku polskim i czeskim: „I Słowiańska Wystawa Kart Ilustrowanych w Krakowie 1899”. Medal wybito w Norymberdze i jest on numerem pierwszym polskich medali, filatelistycznych. Wystawiono 31 kolekcji wydawców kart i osób prywatnych z Krakowa, Lublina, Lwowa, Poznania, Pragi czeskiej i Warszawy.

## KATALOG KWFIKN „TRANSPORT – 2010”

Dużym osiągnięciem była Pierwsza okrężna /objazdowa/ wystawa filatelistyczna 1911/1912. Ten skromny start zaowocował w przyszłości osiemnastoma wystawami ogólnopolskimi i trzema światowymi wystawami filatelistycznymi pod patronatem FIP – „Polska'60”, „Polska'73” i „Polska'93”;

**e.)** Interesującym fenomenem jest zachowanie ciągłości organizacyjnej, wydawniczej i kolekcjonerskiej stowarzyszeń filatelistycznych od 1893 roku aż do 1918 roku, tj. do odzyskania przez Polskę Niepodległości:

- „Klub Filatelistów” w Krakowie - 1893-1901
- „Związek Polskich Zbieraczy Znaczków Pocztowych” w Krakowie - 1898-1901
- „Kółko Filatelistów Polskich” w Krakowie - 1901-1905
- „Związek Międzynarodowych Filatelistów "Unia" w Rzeszowie - 1908-1914
- „Klub Filatelistów” w Warszawie - 1915-1918.

Powyższe jest świadectwem talentów organizacyjnych, żywotności i silnego zakorzenienia w społeczeństwie potrzeb kolekcjonerskich znaczków pocztowych;

**f.)** od zarania filatelistyki obserwujemy stałą tendencję nie tylko zachowania ciągłości organizacyjnej uprawiania filatelistyki, lecz i dążenia zjednoczeniowe. Wyrazem tego jest zorganizowanie I Zjazdu - Kongresu Filatelistów Polskich w 1910 roku w celu powołania jednej ogólnonarodowej organizacji filatelistów.

Wypracowane kanony, zasady i tradycje uprawiania i organizowania filatelistyki polskiej wyraźnie ukazują jej narodowy suwerenny charakter oraz zostały przeniesione na następne pokolenia i funkcjonują do dziś również w Polskim Związku Filatelistów.

**Henryk Białek**

---

### LITERATURA

- 1/ Praca zbiorowa pod red. Józefa Machowskiego „Krakowski Ruch - Filatelistyczny 1893 - 1968 ”, Kraków 1968 r. str. 11 - 72.
- 2/ "Polski Filatelista" wyd. w Krakowie w latach 1894-1900
- 3/ „Filatelista" Organ Międzynarodowych Filatelistów „Unia" w Rzeszowie i Lwowie wyd. w latach 1908- 1914.
- 4/ Praca zbiorowa „Pięćdziesiąt Lat Warszawskiego Ruchu Filatelistycznego" Warszawa 1965 r. str. 11- 14.

## WSTĘP

Każde kolejne 10-lecie Polskiego Związku Filatelistów, a tym bardziej cały okres akcentowanego dziś 60-lecia, skłania nas do refleksji nad tym, co mamy z historii poza sobą, jakie są dominujące właściwości dnia dzisiejszego i czego możemy spodziewać się za 10 dalszych czy za 15 lat, gdy jeszcze wielu z nas zechce obchodzić uroczyste i z wyjątkowym zaangażowaniem emocjonalnym 75-lecie tej wielce zasłużonej Organizacji hobbystycznej.

Perspektywa o tyle zachęcająca, że — jak dotychczas — kolejne dekady naszego filatelistycznego bycia mijają wyjątkowo szybko. Przecież tak niedawno szczególnie uroczyste obchodziliśmy w Warszawie i w całej Polsce 50-lecie PZF. Dane mi było wówczas także wygłaszać referat okolicznościowy, w którym najwięcej miejsca i uwagi poświęciłem głównym kierunkom i osiągnięciom naszego filatelistycznego działania społecznego.

Dzisiaj przypomnę Szanownym Uczestnikom Katowickiej Uroczystości Centralnej, a poprzez nich — licznej polskiej i zagranicznej rzeszy Filatelistów, dominujące właściwości kolejnych 10-leci PZF. Pominę jednak początki i pierwsze lata akcentowanego 60-lecia, chociażby dlatego, że owym początkom poświęcono już dostatecznie wiele opracowań i dyskusji.

## I. LATA PIĘĆDZIESIĄTE XX

Lata pięćdziesiąte XX w., wyznaczające pierwszą dekadę Polskiego Związku Filatelistów, odnotowano w analizach i opisach historycznych jako okres tworzenia nowej polskiej rzeczywistości filatelistycznej. W tej szczególnej dekadzie przede wszystkim zaczęto tworzyć podstawy organizacyjne i prawne dla nowoczesnej, jak na owe czasy, działalności scentralizowanej, regionalnej i lokalnej Związku; ale wiele uwagi zaczęto też poświęcać upowszechnianiu filatelistyki w społeczeństwie. W początkowych latach, a tym bardziej w całym okresie lat 1950–1960, przemożny wpływ na jakość filatelistyki w PZF wywierali: Stanisław Adamski, Stefan Falkowski, Antoni Łaskiewicz, Stefan Łukawski, Józef Danielewski, Czesław Danowski, Tadeusz Grodecki, Józef Machowski, Zbigniew Mikulski, Marian Niklewski, Maciej Perzyński, Jan Ryblewski, Tadeusz Sikora, Józef Tislowitz, Jan Witkowski, Jerzy Zadurówicz i inni, za co obdarzono ich z czasem godnością Członka Honorowego PZF. Dzięki wzmocnionemu zaangażowaniu wyżej wymienionych, a także wielu innych wspaniałych działaczy PZF (o których wspominam z Henrykiem Białkiem w pracy zbiorowej pt. *Podstawy wiedzy o Poczcie i Filatelistyce*, 2008), rozwój Związku w latach 1951–1960 wyraził się liczbami: od 2 135 członków w 1951 r. do 33 585 członków, w tym 14 122 młodych filatelistów, w 1960 r. Także dziełem tego nadzwyczaj wspaniałego pokolenia filatelistów była VI Ogólnopolska Wystawa Filatelistyczna w Poznaniu w 1955 r. (po 17-letniej przerwie) oraz VII Ogólnopolska Wystawa Filatelistyczna w Warszawie w 1957 r.

## KATALOG KWFIKN „TRANSPORT – 2010”

Wydarzenia szczególne w omawianym okresie (oprócz wyżej wymienionych) to:

- powołanie w 1954 r. i wydanie pierwszych numerów czasopisma reprezentacyjnego PZF - „FILATELISTA”;
- powołanie w 1956 r. Komisji Naukowo-Badawczej PZF;
- wydanie w 1958 r. przez Ministerstwo Łączności monografii pt. *400 lat Poczty Polskiej*;
- przygotowanie i zorganizowanie w 1960 r. I Międzynarodowej Wystawy Filatelistycznej pod auspicjami FIP-u - pod hasłem „POLSKA '60” z okazji 100-lecia pierwszego polskiego znaczka pocztowego.

---

### II. W LATACH SZEŚCÍDZIESIĄTYCH XX W. (1960–1970)

W latach sześćdziesiątych XX w. (1960–1970) na szczególnie podkreślenie zasługują następujące fakty i wydarzenia oraz przejawy wyraźnego rozwoju PZF:

- powołanie w 1960 r. w Łodzi ogólnopolskiego „Historyczno-Badawczego Biuletynu Filatelistycznego”;
- trzy ogólnopolskie wystawy filatelistyczne — VIII OWF w 1964 r. w Warszawie, IX OWF w 1965 r. w Katowicach i X OWF w 1968 r. w Krakowie;
- ogólnopolskie obchody 75-lecia Polskiego Ruchu Filatelistycznego w Krakowie (w 1968 r.), udokumentowane licznymi wydawnictwami pocztowo-filatelistycznymi;
- szczególny rozwój młodzieżowego ruchu filatelistycznego w Polsce i rozpoczęcie tzw. „Maratonu Filatelistycznego”, który funkcjonuje bez przerwy po dzień dzisiejszy pn. Ogólnopolski Konkurs Filatelistyczny dla Młodzieży (w tym roku już 48 — pod hasłem „Polscy Nobliści”);
- wyjątkowo wielostronny i interesujący rozwój filatelistyki młodzieżowej w Bydgoszczy i w Toruniu oraz w innych Okręgach PZF;
- opracowanie i wydanie czterech tomów *Polskich Znaków Pocztych*, pod red. Antoniego Łaskiewicza i Zbigniewa Mikulskiego;
- wydanie kilku pozycji literaturowych, głównie autorstwa: Aleksander Śnieżko, Kazimierz Gryżewski, Antoni Łaskiewicz, Tadeusz Grodecki, Maria Jakubowicz, Tadeusz Nowy, Zygmunt Wiatrowski i inni;
- wzrost liczby członków dorosłych i młodzieżowych do około 200 tys.

Ogólnie stwierdzić można, że w całej dekadzie lat sześćdziesiątych XX w. bardzo wyraźnie i wielostronnie zaistnieli tej rangi działacze w skali całego kraju, co: Henryk Podbielski, Jan Sawczak-Knihinicki, Stanisław Chromik, Antoni Gromski, Zygmunt Edelwejn, Fabian Bura, Józef Falkowski, Jan Witkowski, Jan Ryblewski, Marian Nowak, Zygmunt Kałamaga, Henryk Biątek, Stanisław Żółkiewski, Zygmunt Wiatrowski, Marian Ways, Jerzy Tokar i inni.

Dzisiaj, po upływie ponad 50 lat, do tego okresu rozwoju PZF wielu z nas odnosi się nawet z pewnym rozrzewnieniem.

### III. LATA SIEDEMDZIESIĄTE I OSIEMDZIESIĄTE ZWIELOKROTNIONEGO ROZWOJU PZF

W tych szczególnych latach rozwoju PZF liczba członków dorosłych i uczestników młodzieżowych dochodziła do 330 tys., w tym około 40 tys. uczestników młodzieżowych. Najważniejsze wydarzenia w tym wyjątkowym okresie, to:

- Światowa Wystawa Filatelistyczna „POLSKA '73” w Poznaniu — z okazji 500-lecia urodzin Mikołaja Kopernika; której głównym organizatorem był legendarny już Jan Witkowski;
- I Światowy Konkurs dla Młodzieży, zorganizowany w 1973 r. w Rzeszowie, którego głównym organizatorem był Antoni Gromski;
- znaczące wejście na grunt działalności FIP-owskiej, szczególnie w kilku Komisjach FIP (np. Z. Wiatrowski w Komisji Młodzieżowej od 1974 r. do 1990 r.),
- rozpoczęcie (od XII Zjazdu PZF w 1977 r.) 17-letniego okresu prezesury Henryka Białka (do XVI Zjazdu PZF w 1994 r.);
- rozpoczęcie działalności w 1988 r. przez Studium Filatelistyki PZF — zainicjowanego przez Henryka Białka i zorganizowanego przez Zygmunta Wiatrowskiego (w Bydgoszczy).

Dzisiaj można stwierdzić, że w latach 1970–1990 wypracowano dobrze utrwalone w historii PZF główne kierunki działalności Związku. Oto one:

1) Działalność organizacyjna, prowadząca do upowszechnienia zainteresowań filatelistycznych w ówczesnym społeczeństwie polskim, ale także do stworzenia odpowiednich podstaw prakseologicznych i prawnych oraz społecznych dla wyjątkowo szeroko zakrojonej działalności filatelistycznej w kontekście ogólnopolskim i międzynarodowym.

2) Działalność wystawiennicza, nastawiona na organizację wystaw, jak również udział w wystawach różnych stopni i o różnym zasięgu terytorialnym oraz problemowym. Szczególnie wiele uwagi poświęcono wystawom lokalnym, okręgowym i krajowym, ale także wystawom międzynarodowym i światowym. W grupie wystaw ogólnopolskich numerowanych zorganizowano w danym 20-leciu: XI OWF w 1971 r. w Szczecinie, XII OWF w 1975 r. w Łodzi, XIII OWF w 1979 r. w Katowicach, XIV OWF w 1983 r. w Toruniu i XV OWF w 1987 r. w Poznaniu. Wśród wystaw okolicznościowych na szczególne podkreślenie zasługują: „Socphilex” we Wrocławiu, „Nowości Poczty Świata” — Bydgoszcz '84 i „Helwecjusz 300” w Gdańsku w 1987 r.

Najwyższą rangę wystawców polskich w skali międzynarodowej uzyskali — Lech Popielewski z Torunia i Janusz Adamczyk z Krakowa oraz Zbigniew Mikulski ze Szwajcarii, który zawsze akcentował i akcentuje nadal swą polskość.

3) Działalność filatelistyczna wśród dzieci i młodzieży z takimi imprezami centralnymi i regionalnymi jak:

- każdego roku organizowany z dużym powodzeniem „Maraton Filatelistyczny”,
- I Międzynarodowy Konkurs Filatelistyczny dla młodzieży — w Bydgoszczy w 1972 r.,
- młodzieżowe wystawy filatelistyczne w Bydgoszczy, w Łodzi, w Koszalinie i w innych środowiskach okręgowych,
- szeroko zakrojona działalność filatelistyczna w ośrodkach specjalnych i sanatoryjnych oraz dla dzieci niepełnosprawnych,
- specjalne kształcenie nauczycieli — opiekunów młodzieżowych kół filatelistycznych,
- opublikowanie wielu cennych opracowań filatelistycznych dla młodzieży, w tym autorstwa: Antoniego Gromskiego, Zygmunta Wiatrowskiego, Jana Barczyka, Tadeusza Grodeckiego, Jeremiasza Salwy i innych autorów, a także wydawanie przez Okręg Szczeciński PZF specjalnego kwartalnika pt. „Młody Filatelista” (pod red. Józefa Grabarczyka).

## KATALOG KWFiKN „TRANSPORT – 2010”

4) Działalność naukowo-badawcza i wydawnicza, nadająca ogólnej i rozległej działalności filatelistycznej w rozbudowanych strukturach organizacyjnych PZF znacznie podwyższoną wymowę i rangę społeczną oraz znacznie poszerzony przepływ informacji o aspiracjach naukowych. Wyraźnie ożywiono działalność Komisji Naukowo-Badawczej PZF, wydano V tom *Polskich Znaków Poczтовых* pod red. A. Łaskiewicza i Józefa Tisłowitza (1973 r.), ukazała się bardzo cenna praca Mieczysława Czernika pt. *Pocztą Królestwa Polskiego w latach 1813–1851*, wreszcie ukazało się wiele interesujących opracowań naukowych i popularnonaukowych, m.in. autorstwa: Marii Groer, Włodzimierza Goszczyńskiego, Andrzeja Myślickiego, Stefana Jakucewicza, Antoniego Kurczyńskiego i innych znawców rozległych i złożonych problemów Poczty i Filatelistyki.

5) Działalność międzynarodowa i kontakty zagraniczne, gwarantujące polskiej filatelistyce i polskim filatelistom już w owych latach ograniczeń względnie swobodne i znaczące bycie na arenie międzynarodowej, głównie FIP-owskiej. W rozwijaniu kontaktów i współpracy międzynarodowej realizowano trzy obszary działań:

- działania w Komisjach Międzynarodowej Federacji Filatelistyki (FIP), a także w organizacjach o zasięgu światowym (AIJP, AIEP, FISA, zbieractwo znaków olimpijskich, Światowa Federacja św. Gabriela, itp.),
- działania na arenie europejskiej w okresie przed powstaniem FEPA (do 1989 r.),
- współpraca międzynarodowa oparta na podstawie umów lub porozumień dwustronnych (bilateralnych) i wielostronnych pomiędzy PZF a związkami innych krajów.

Szczególnie cennym i znaczącym osiągnięciem w ramach wyżej zasygnalizowanych działań w obszarze FIP-u było uzyskanie przez PZF ośmiu nominacji na jurorów FIP.

\* \* \*

W analizowanym okresie lat 1970–1990 w historii Polskiego Ruchu Filatelistycznego najwyżej zapisali się: Jan Witkowski, Zygmunt Kałamaga, Jan Ryblewski, Henryk Białek, Antoni Gromski, Maria Groer, Andrzej Myślicki, Zbigniew Zieliński, Marian Nowak, a także Zygmunt Wiatrowski, Janusz Księski, Ludwik Malendowicz, Antoni Kurczyński, Mieczysław Syta, Józef Szydło, Lucjan Węgrzyn, Władysław Farbotko, Andrzej Kopczyński i Ryszard Szymański. Oczywiście, w całym analizowanym okresie było także wielu Kolegów-Polaków mieszkających w innych krajach, ze Zbigniewem Mikulskim na czele. Niektórzy działacze z danego okresu, także wyżej niewymienieni, nadal legitymują się zasługującą na powszechne uznanie aktywnością filatelistyczną; skłonni są oni mawiać, że był to „złoty okres” dla filatelistyki polskiej.

### IV. LATA DZIEWIĘDZIESIĄTE — 1990–2000. REGRES ILOŚCIOWY I ROZWÓJ JAKOŚCIOWY

Przemiany ustrojowe, gospodarcze i społeczne, zaistniałe od połowy 1989 r. spowodowały w swej rozwojowej perspektywie nowy kształt życia społeczno-gospodarczego, rzutujący także na interesujący nas zakres działań ludzkich w obszarze egzystencji, edukacji, pracy i w tzw. czasie wolnym. Niestety, analizowane przez nas zainteresowania hobbyistyczne dzieci, młodzieży i dorosłych ze zrozumiałych po części względów musiały być odsuwane na dalszy plan, jeśli niezażegnane na zawsze. Wyniki tych nowych nastawień ludzkich, nasycone gonitwą za pracą i pieniędzmi, nie długo kazały czekać na siebie. Skrajnym a zarazem mocnym potwierdzeniem tej



## KATALOG KWFiKN „TRANSPORT – 2010”

nowej, niekorzystnej dla polskiej filatelistyki, sytuacji były zmniejszające się z roku na rok liczby członków i uczestników PZF, a tym bardziej liczebności zamawianych abonamentów znaczkowych na Poczcie Polskiej. Zaczęto też mówić o szerzącym się kryzysie ogólnym w PZF. Na dzień 31 grudnia 1991 r. odnotowano jeszcze stosunkowo dużą liczebność członków, aczkolwiek w porównaniu z poprzednim okresem już znacznie zmniejszoną, bo obejmującą ogółem 240 959 osób, w tym 32 609 uczestników młodzieżowych. Natomiast pod koniec tej swoistej dekady, tj. w 2000 r., odnotowano zaledwie 52 774 osoby, w tym tylko 10 730 uczestników młodzieżowych. Oznaczało to spadek sześciokrotny.

„Swoistej dekady”, bo jak zaakcentowano w tytule analizowanego okresu — w latach dziewięćdziesiątych odnotowano wiele wysokiej rangi działań jakościowych. W chronologicznym przeglądzie na szczególne zaakcentowanie na pewno zasługują takie oto wydarzenia i fakty oraz okoliczności:

- W dniach 12 i 13 maja 1990 r. odbył się XV Walny Zjazd Delegatów PZF w Łodzi.
- W dniu 16 sierpnia 1990 r. została otwarta w Katowicach czwarta z kolei Wystawa Bilateralna „Polska–RFN”.
- W dniach 31 maja do 10 czerwca 1991 r. zorganizowano specjalną Krajową Wystawę Filatelistyczną pod hasłem: „Totus-Tuus-Kielce '91”, w związku z IV pielgrzymką Ojca Świętego Jana Pawła II do Ojczyzny. Wystawę tę zwiedził w dniu 3 czerwca 1991 r. Jan Paweł II, mimo że wizyta nie była przewidziana w oficjalnym programie pobytu papieża w Kielcach.
- W dniach od 7 do 15 września 1991 r. odbyła się XVI Ogólnopolska Wystawa Filatelistyczna — Bydgoszcz '91.
- We wrześniu 1992 r. odbył się w Bydgoszczy pierwszy w kraju wernisaż filatelistyczny, podczas którego Zygmunt Wiatrowski na 23 ekranach zaprezentował swój zbiór generalny „Stany Zjednoczone Ameryki Północnej” — z okazji 500-lecia odkrycia Ameryki przez Kolumba.
- W początkowych dniach stycznia 1993 r. odbyły się w Krakowie uroczystości związane z setną rocznicą powstania pierwszej polskiej organizacji filatelistycznej, a tym samym z początkiem Polskiego Ruchu Filatelistycznego.
- **Największym i najokazalszym wydarzeniem w filatelistyce polskiej lat dziewięćdziesiątych była Światowa Wystawa Filatelistyczna „POLSKA '93” w Poznaniu. Głównymi Organizatorami — w randze swoistych Bohaterów owych czasów — byli: prof. Ludwik Malendowicz i Dyrektor Generalny Poczty Polskiej — Grzegorz Szymanowicz. Uroczystego otwarcia Wystawy dokonał Prezydent RP — Lech Wałęsa.**
- W trakcie trwania ŚWF „POLSKA '93” odbyło się uroczyste spotkanie filatelistów legitymujących się bogatą działalnością naukowo-badawczą i edukacyjną, podczas którego powołano do życia Polską Akademię Filatelistyki z prezesem Zygmuntem Wiatrowskim na czele.
- W dniach 23–25 września 1994 r. odbył się w Bydgoszczy XVI Walny Zjazd Delegatów PZF. Zjazd obradował w odpowiednich salach Wyższej Szkoły Pedagogicznej w Bydgoszczy. Imprezą towarzyszącą była KWF „Bydgoszcz '94”. Prezesem Zarządu Głównego PZF został wybrany prof. Ludwik Malendowicz.
- We wrześniu 1995 r. odbyła się w Warszawie XVII Ogólnopolska Wystawa Filatelistyczna „Warszawa '95”.

## KATALOG KWFikN „TRANSPORT – 2010”

- Także we wrześniu, ale w 1998 r. odbył się w Szczecinie XVII Walny Zjazd Delegatów PZF. Gościem specjalnym Zjazdu był sławny rytownik polski Czesław Ślania.
- W końcu września 1998 r. zorganizowano w Bydgoszczy V Krajową Młodzieżową Wystawę Filatelistyczną „Bydgoszcz '98”.
- 23 stycznia 1999 r. podczas 11 Balu Filatelistów w Rudzie Śląskiej wręczono po raz pierwszy Statuetki Nike z Samotraki — symbolizujące Oskary filatelistyczne, zwane „Prymus”.  
Otrzymali je:
  - Zygmunt Wiatrowski — za całokształt działalności na rzecz polskiej filatelistyki (Nr 1),
  - Henryk Monkos — za najlepszy eksponat roku,
  - Lesław Schmutz — jako najlepszy publicysta 1998 r.,
  - Ludwik Malendowicz — wybitny indywidualista 1998 r.,
  - Zarząd Oddziału PZF w Rudzie Śląskiej — za zorganizowanie 10 bali filatelistycznych,
  - Józef Lechmann — za szczególne osiągnięcia w pracy z młodzieżą.

Głównym inicjatorem i organizatorem tych nadzwyczajnych odznaczeń i uroczystości filatelistycznych był śp. **Jan Olejnik**.

- W dniach od 9 do 15 września 1999 r. zorganizowano nadzwyczaj oryginalną KWF CHORZÓW '99, w szczególności pod hasłem: „Ostatni taki dzień — 09.09.1999” — z podkreśleniem, że taka okazja nadarzy się dopiero za tysiąc lat. Inicjatorem i głównym bohaterem owego „urokliwego” działania był „wielce nowoczesny filatelista świata” — **Henryk Monkos**.

Świadomie dokonałem tak wielu wyliczeń, bowiem świadczą one najlepiej o wysokiej jakości filatelistycznego działania w nowej rzeczywistości polskiej.

Gdybym miał wymienić nazwiska osób szczególnie aktywnych, podobnie jak to czyniłem dotychczas, to przypuszczam, że na liście znalazłaby się co najmniej połowa Uczestników dzisiejszej uroczystości, a także liczne osoby już nieżyjące, ale przez nas mile i z szacunkiem wspomniane. Po prostu — akcentowane dziś tak bardzo 60-lecie PZF to nasze wspólne dzieło.

---

### V. PIERWSZA DEKADA XXI W. — 2001–2010

Zapewne w naszej, nie tylko filatelistycznej świadomości utrwalał się na długie lata i uzyskują wysoką ocenę tej rangi fakty i wydarzenia, co:

- ogólnopolska uroczystość w Warszawie z okazji 50-lecia Polskiego Związku Filatelistów (18 listopad 2000 r.);
- pierwsza w Polsce Europejska Wystawa Filatelistyczna „EURO-CUPRUM 2001”, zorganizowana w Lubinie dzięki wyjątkowemu zaangażowaniu Ludwika Malendowicza i Ryszarda Wdowiaka (1–9 wrzesień 2001 r.);
- XVIII Walny Zjazd Delegatów PZF w Ciechocinku, będący swoistym wyczynem organizacyjnym Przemysława Drzewieckiego (4–6 październik 2002 r.);
- XIX Ogólnopolska Wystawa Filatelistyczna „KATOWICE 2003”, będąca niemal dziełem organizacyjnym i programowym Alojzego Walera i licznego Zespołu katowickiego (22 sierpień–6 wrzesień 2003 r.);
- XIX Walny Zjazd Delegatów PZF w Lubinie, który — niestety — nie zapisał się najlepiej w historii PZF (23–24 wrzesień 2006 r.);

## KATALOG KWFiKN „TRANSPORT – 2010”

- corocznie organizowane Konferencje naukowe Polskiej Akademii Filatelistyki w Ciechocinku — pod ogólnym i naukowym kierownictwem prof. Kazimierza Sztaby — wspaniałego prezesa PAF od 2001 r.;
- kolejne Studia Filatelistyki PZF — do dziesiątego włącznie, skupiającego także znaczną liczbę pracowników Poczty Polskiej;
- osiągnięcie niemal szczytowego poziomu organizacji i działania Głównego Kolegium Sędziów, kierowanego od dłuższego czasu przez Jerzego Gruszczyńskiego i osoby z Nim bezpośrednio współpracujące;
- ponowne ożywienie działalności Komisji Filatelistyki Tematycznej i nadawanie jej bardziej zgłębnionej i nowoczesnego wymiaru, przez Ryszarda Prange;
- prowadzenie interesującej i stosunkowo rozległej działalności międzynarodowej, m.in. w ścisłym powiązaniu z FEPA, przez Ludwika Malendowicza;
- osiągnięcie niespotykanego dotychczas wysokiego poziomu i wysokiej jakości wydawniczej „FILATELISTY”, nade wszystko dzięki wspaniałym i wielce kompetentnym działaniom redakcyjnym Redaktora Naczelnego — Bronisława Rejnowskiego;
- wyraźne dążenie do przeprowadzenia w PZF daleko idącej reformy strukturalnej, programowej i kierowniczej.

Do powyższych okoliczności należy też dodać wielce interesujące i wysoko oceniane wydawnictwa pocztowo-filatelistyczne, głównie o wymowie problemowej, w tym szczególnie tytuły:

- *Polska cenzura korespondencji w latach 1918–1920*, Bronisława Brzozowskiego i Jerzego Tokara (2002),
- *Myśli i działania filatelistyczne*, Zygmunta Wiatrowskiego (2002),
- *Z Syberii do Niepodległej Polski — 1914–1921*, Jerzego Gruszczyńskiego (2007),
- *Sowieckie znaki pocztowe — na okupowanych ziemiach polskich w latach 1936–1941*, Józefa Witolda Zurawskiego vel Grajewskiego,
- *Podstawy wiedzy o poczcie i filatelistyce*, pod red. Zygmunta Wiatrowskiego i Przemysława Drzewieckiego (2008),
- *Polskie poczty polowe i polska cenzura korespondencji w 1939 roku*, Przemysława Drzewieckiego,
- *Filatelistyczne klejnoty w koronie II Rzeczypospolitej 1918–1920*, Juliana Auleytnera (2009),
- *Znaczki wydania „Poczta Polska/Gen.-Gouv. Warschau” z 1918 i 1919 roku*, Lesława Schmutza i Kazimierza Sztaby (2009),
- a także zestaw artykułów autorów polskich w wydawnictwie Europejskiej Akademii Filatelistyki — „OPUS IX” (2009), z informacją, że „OPUS” był poświęcony głównie filatelistyce polskiej [patrz „Filatelista”, nr 3/2010 — inf. Jerzego Bartke].

## KATALOG KWFIKN „TRANSPORT – 2010”

\* \* \*

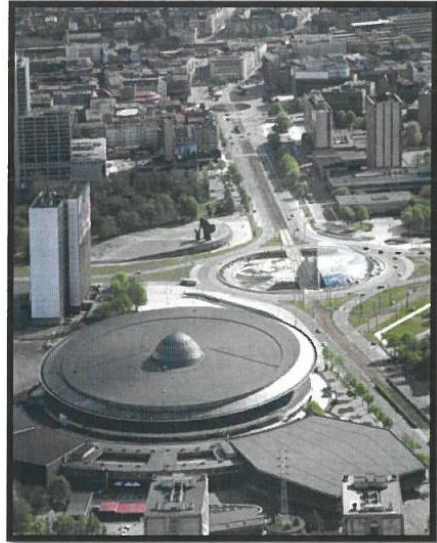
Zasygnalizowane tylko fakty i zdarzenia, głównie w wymiarze ogólnopolskim, odnoszone do działań kierownictwa i aktywu centralnego Związku, mają nade wszystko charakter jakościowy i problemowy. Zrezygnowano w tym przypadku z analiz ilościowych i czysto organizacyjnych, mimo że regres ilościowy trwał i trwa nadal. Nie chciałbym, aby moje wystąpienie i moje oceny potraktowane były przez Odbiorców jako celowe zamazywanie licznych trudności i zniechęceń, które dają znać o sobie w wielu środowiskach okręgowych i lokalnych. Nastawiłem się na wytworzenie stanu określonej nadziei. Wychodzę z założenia, że mimo wielu trudności, nie zawsze zależnych od nas, nasza przyszłość filatelistyczna może uzyskać już w następnej dekadzie, tj. w latach dwudziestych, bardziej stabilne i optymistyczne wymiary. Tego na pewno wszyscy sobie życzymy. Liczymy też na dalszy w zasadzie korzystny układ współpracy PZF z Poczta Polską, tym bardziej w zmienionych warunkach funkcjonowania Poczty Polskiej\*.

\*Ustalając tekst niniejszego opracowania w określonym stopniu korzystałem ze swoich wcześniejszych opracowań, publikowanych w innych pozycjach autorskich i współautorskich.

**Zygmunt Wiatrowski**

W SERCU METROPOLII

Katowice, będące przez pięćset lat jedną z typowych wsi górnośląskich, od połowy XIX wieku zaczęły błyskawicznie zyskiwać na znaczeniu. Stało się to głównie za sprawą rozwoju linii kolejowych i przemysłu ciężkiego. Już w XIX w. miasto zyskało nowoczesną infrastrukturę komunalną, rozwijała się zabudowa. Niemal na każdej ulicy w centrum znajdziemy secesyjne kamienice, zachwycające zwłaszcza zachowanymi na ich fasadach detalami. W okresie międzywojennym powstały reprezentacyjne gmachy administracyjne, nastąpił dynamiczny rozwój zabudowy miejskiej, przede wszystkim w stylu modernistycznym. Miasto dziś uważane jest za stolicę polskiej moderny.



Obecnie Katowice to serce dwumilionowej metropolii Silesia. Atutem miasta jest doskonałe położenie,

w miejscu przecięcia europejskich szlaków komunikacyjnych. Miasto jest atrakcyjne dla inwestorów zarówno sektora publicznego, jak i prywatnego. Nowo powstała sieć usług, od bankowych po handlowo-rozrywkowe, determinuje tempo rozwoju gospodarczego górnośląskiej stolicy. Nadszedł również czas całkowitego przekształcenia śródmieścia Katowic; przebudowa obejmie zasięgiem stuhektarowy obszar ścisłego śródmieścia, co pozwala uświadomić ogrom przedsięwzięcia. Współczesny wizerunek Katowic tworzą nowoczesne budynki instytucji kultury, biurowce, centra biznesowe, handlowe i kompleksy rozrywkowe. W najbliższych latach realizowane będą projekty inwestycyjne związane głównie z kulturą, poczynając od budowy nowej siedziby NOSPR-u, Muzeum Śląskiego, wspólnej biblioteki Uniwersytetu Śląskiego i Akademii



Ekonomicznej, sali teatralnej w Pałacu Młodzieży oraz koncepcji budowy Teatru Wielkiego Opery i Baletu. Ogromnymi wyzwaniem będą także modernizacja dworca PKP oraz budowa Międzynarodowego Centrum Kongresowego.

Katowice skutecznie walczą ze stereotypem miasta pełnego czarnego pyłu i hałd. Tereny zielone stanowią połowę jego powierzchni, z czego ponad 40%

obszaru to lasy. Miasto dysponuje systematycznie rozbudowywanym zapleczem rekreacyjnym: boiskami, placami zabaw, parkami i trasami rowerowymi. Zmieniając oblicze miasta, pamiętamy także o tradycji i dziedzictwie kulturowym – zapraszając między innymi do odwiedzenia zabytkowej dzielnicy Nikiszowiec i innych ciekawych miejsc na Szlaku Zabytków Techniki.

## KATALOG KWFikN „TRANSPORT – 2010”

Areną najbardziej widowiskowych wydarzeń sportowych jest Spodek. To tutaj, w zmodernizowanej, legendarnej hali goszczą imprezy rangi międzynarodowej, jak mistrzostwa Europy w koszykówce mężczyzn czy Finał Ligi Światowej w siatkówce. Organizowane są wielkie widowiska koncertowe, w których uczestniczą najbardziej znani na świecie wykonawcy różnych gatunków muzycznych – od klasyki po rocka.

Stają pozycją wśród muzycznych propozycji miasta stanowią Międzynarodowy Konkurs Dyrygencki im. Grzegorza Fitelberga, Rawa Blues Festival, Metalmania czy Mayday, a także zdobywające coraz większe uznanie imprezy Nature One Poland i Tauron Nowa Muzyka. Warto też wspomnieć o bogatej ofercie festiwali teatralnych z Ogólnopolskim Festiwalem Sztuki Reżyserskiej „Interpretacje”, Międzynarodowym Festiwalem Teatrów Lalek „Katowice-Dzieciom”, Festiwalem A Part, Letnim Ogrodem Teatralnym oraz Katowickim Karnawalem Komedii na czele. Bywalcom kulturalnych salonów polecamy górnośląski festiwal sztuki kameralnej Ars Cameralis, miłośnicy tradycji śląskiej docenią Art Naif Festiwal. Festiwal Filmowy REGIOfun jest pierwszym międzynarodowym festiwalem propagującym działalność Regionalnych Funduszy Filmowych. Międzynarodowy Festiwal Młodych Laureatów Konkursów Muzycznych to z kolei jeden z największych festiwali promocyjnych w Polsce. Wśród nowych propozycji znalazł się Międzynarodowy Konkurs Wiedzy o Chopinie i OFF Festival.

Wiele z tych imprez znalazło miejsce w ogólnopolskiej akcji promocyjnej „**Katowice. Miasto wielkich wydarzeń**”. Dwanaście znaczących punktów na kulturalnej mapie Miasta pokazuje, że Katowice to nie tylko przemysłowy region Polski, ale także miejsce, gdzie co miesiąc odbywają się znaczące, ogólnopolskie, a także międzynarodowe festiwale i liczne wydarzenia kulturalne, sportowe, rozrywkowe i gospodarcze.

Co roku kalendarz tych imprez powiększa się. Realizowane inwestycje oraz ugruntowana pozycja Miasta Wielkich Wydarzeń zachęciła katowicką społeczność do tego, by ubiegać się o zaszczytne miano Europejskiej Stolicy Kultury w 2016 roku. Jedną z najbardziej prestiżowych inicjatyw Rady Unii Europejskiej, ma na celu promowanie kultury danego kraju oraz miast biorących udział w projekcie. O jego



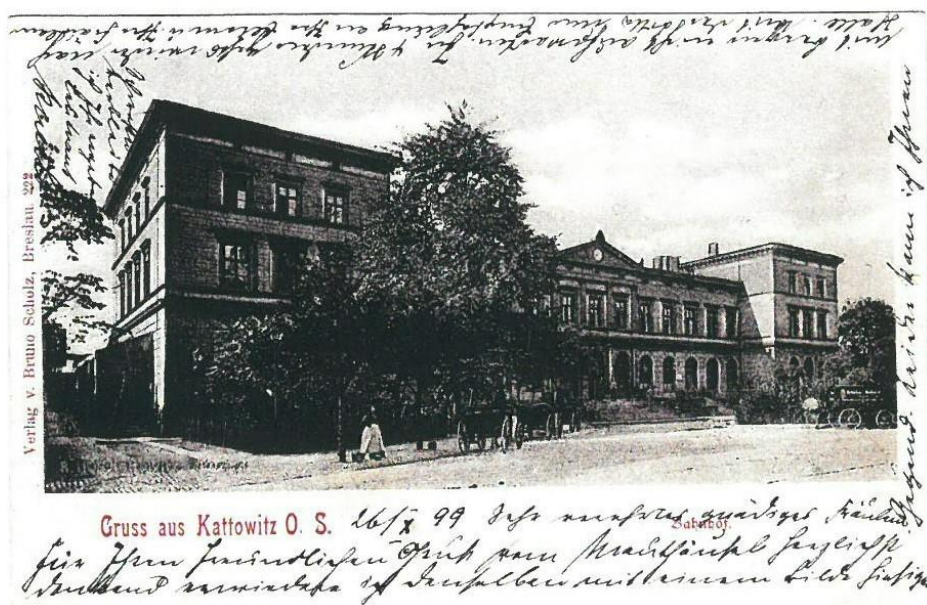
randze świadczy fakt, że swoim autorytetem wspierają nas między innymi: Przewodniczący Parlamentu Europejskiego Jerzy Buzek, Minister Rozwoju Regionalnego Elżbieta Bieńkowska, reżyser i poseł na Sejm Kazimierz Kutz, kompozytor Henryk Mikołaj Górecki, dyrygent i kompozytor Wojciech Kilar, reżyser filmowy i teatralny Lech Majewski oraz światowej sławy pianista Krystian Zimerman, którzy zostali Ambasadorami Idei. Ponadto w Radzie Programowej katowickiego biura ESK zasiadają przedstawiciele elit kulturalnych i naukowych Śląska, z prof. Tadeuszem Sławkiem i prof. Eugeniuszem Knapikiem na czele. Sukces w dużej mierze zależy nie tylko od zaangażowania środowisk twórczych, ale od postawy społecznej każdego z nas.

**Wydział Informacji i Promocji UM Katowice**

## NIECHCIANE DZIEDZICTWO – KATOWICKIE DWORCE KOLEJOWE

Nawet ktoś, kto nie zna historii Katowic, przybywając do tego miasta od razu zauważa, że jest ono dość typowym tworem urbanistycznym, związanym z XIX-wieczną industrializacją. Jak w wielu przemysłowych miastach Europy i Ameryki, punktem centralnym tego ośrodka jest dworzec kolejowy.

Od wprowadzenia kolei rozpoczynają się dzieje tego miasta. Właściciel wsi Katowice, pruski przemysłowiec Franz Winkler zabiegami dyplomatycznymi i nakładami finansowymi skłonił Kolej Górnośląską do poprowadzenia torów w taki sposób, by Katowice stały się ostatnim punktem celnym w węźle łączącym linie biegnące w głąb Prus, do Austrii i do Rosji. 3 października 1846 roku uruchomiono trasę wiodącą z Wrocławia do Mysłowic, której elementem był przystanek kolejowy Katowice.



Rys. 1 Dworzec kolejowy w Katowicach - lata 90. XIX wieku

Źródło: Muzeum Historii Katowic

Początkowo rolę dworca pełniła bielona wiejska chata, z obszerną sienią i dwoma izbami. W latach 50. XIX wieku wzniesiono budynek utrzymany w stylu neoklasycystycznym, z korpusem środkowym flankowanym dwoma wysuniętymi ku przodowi pawilonami. Jego boniowane fasady artykułowano oknami o wykrojach okrągłolukowych w parterze i prostokątnych w wyższych kondygnacjach. Formą architektoniczną dworzec ten przypominał realizacje kolejowe usytuowane we Wrocławiu. Wyjątkową inwestycją tego czasu były zadaszenia pierwszego peronu wykonane z żeliwa i szkła. Były one na tyle nowatorskie, iż ich konstrukcje opublikowano w fachowej prasie. Na dworcu pracowało około trzystu wykształconych urzędników pruskich, którzy odegrali ważną rolę w kształtowaniu się wielkomiejskiego ośrodka o zróżnicowanym rozwarstwieniu społecznym.

Ruch pasażerski w Katowicach był na tyle duży, że w pierwszych latach XX wieku podjęto decyzję o wybudowaniu na dworcu poczekalni I i III klasy. Wówczas dworzec powiększono

## KATALOG KWFiKN „TRANSPORT – 2010”

o dodatkowe skrzydła utrzymane w stylu secesyjnym. Od tego czasu budynek ten zyskał miano najpiękniejszego dworca Górnego Śląska i zaczęto go porównywać z dworcami paryskimi. Skojarzenia tego rodzaju wynikały z opracowania dodanych skrzydeł w formie potężnych, półokrągło zadaszonych hal z dużymi arkadami wejściowymi, które pełniły realnie i symbolicznie funkcję bram miejskich. Na peronach ustawiono dekoracyjne kioski, przebudowano wieżę wodną, uruchomiono eleganckie toalety, otwarto dobrze prosperującą restaurację.



Rys. 2 Dworzec kolejowy w Katowicach - lata 20. XX wieku

Źródło: Muzeum Historii Katowic

Po drugiej wojnie światowej pojawiły się opinie, jakoby katowicki dworzec nie spełniał potrzeb wynikających ze zwiększonej długości składów pociągów dalekobieżnych. Postanowiono wybudować nowy dworzec w miejscu dawnego dworca towarowego. W 1959 roku, podczas gdy już funkcjonował jeden peron nowo planowanego dworca, rozstrzygnięto konkurs architektoniczny na nowy budynek dworcowy. Jego laureatami zostali najślynniejsi wtedy architekci polscy: Wacław Kłyszewski, Jerzy Mokrzyński i Eugeniusz Wierzbicki, zwani Warszawskimi Tygrysami. Nazwa ta zapoczątkowana została rysunkiem Aleksandry Wejchert, która przedstawiła tych architektów jako tygrysy rozszarpujące konkurentów. „Tygrysy” konsultowały konstrukcję dworca z Wacławem Zalewskim, który poradził im zastosowanie w hali głównej podpór hiperboliczno-paraboidalnych z żelazobetonu. Pomysł ten został zrealizowany przez Miastoprojekt-Stolica-Południe.

W rezultacie działań architektów i konstruktorów powstał dwupoziomowy obiekt, łączący się z trzema tunelami prowadzącymi na perony. Górna hala dworcowa, połączona z miastem estakadą, składa się z 16 filarów o czworobocznych powierzchniach sklepień połączonych w całą połą dachową. Popularnie zwane one są kielichami. Wyróżniają się swoją formą nie tylko z uwagi na doskonałe wyprofilowanie, lecz także ze względu na jakość żelazobetonu, na którego powierzchni pozostał rysunek po precyzyjnie cyzelowanym drewnianym szalunku. Model pojedynczego kielicha do dzisiaj przetrwał w Wełnowcu, na terenie Instytutu Techniki Budowlanej. Otwarty w 1972 roku dworzec zaskakiwał nowoczesnością. Środkowy tunel, podobnie jak hale dworca, wyposażono w ruchome schody.





Rys. 2 Dworzec kolejowy w Katowicach - lata 20. XX wieku

Źródło: Muzeum Historii Katowic; foto: A. Chojnacka

Niestety, PKP okazało się złym gospodarzem obiektu. Zrujnowany i zaniedbany budynek sprzedano wraz z otoczeniem hiszpańskiej firmie Neinver, która w miejscu dworca wystawi galerię handlową. Autorami realizowanego przy małych nakładach finansowych projektu są architekci biura Sud-Architects Nicolas Roques i Jocelyn Fillard. Ze względu na chęć pozyskania dodatkowej ilości miejsc parkingowych, pomimo podjętych wcześniej zobowiązań, projektanci tego biura architektonicznego zdecydowali się zburzyć stojący przy placu Wilhelma Szewczyka obiekt. O bezpowrotnie niszczonej świetności tego modernistycznego dzieła sztuki świadczą będą jedynie wyłożone marmurem i granitami tunele dworcowe oraz zachowany budynek od strony placu Młodzieży Powstańczej. Funkcje dworca zasadniczo pełnić będzie otwarta według planu w 2013 roku outletówka. Najprawdopodobniej nie będzie wówczas także starego budynku dworcowego, który zakupiła niedawno handlująca nieruchomościami firma Real Estate. Firma ta nie remontuje wpisanego do rejestru zabytków budynku. Dewastowana budowla zapewne niebawem się zawali. Tym samym przestaną istnieć obiekty, które stanowiły niegdyś dumę czynnych w Katowicach linii kolejowych, a które dzisiaj mają, niestety, status niechcianego dziedzictwa przeszłości.

*Irma Kozina*

## **WYDAWCA:**

*Komitet Organizacyjny Krajowej Wystawy Filatelistycznej i Konferencji Naukowej „TRANSPORT – 2010”*

## **OPRACOWANIE WYDAWNICZE:**

*Zbigniew Bożek, Rafał Wachnik, Grzegorz Żak*

## **AUTORZY TEKSTÓW:**

*Henryk Białek, Aleksander Drzewiecki, Irma Kozina, Zygmunt Wiatrowski,  
Wydział Informatyki i Promocji UM Katowice*

© Copyright by

Politechnika Śląska w Gliwicach, Wydział Transportu, Katedra Transportu Szynowego

Katowice – 2010

ISBN 978-83-60716-99-1

## **Wydawnictwo:**

*Pracownia Komputerowa Jacka Skalmierskiego  
[www.pkjs.com.pl](http://www.pkjs.com.pl)*

# KATEDRA TRANSPORTU SZYNOWEGO

## Wydział Transportu

## Politechniki Śląskiej

### OFERTA DYDAKTYCZNA

Magisterskie i inżynierskie studia stacjonarne i niestacjonarne

na kierunku Transport na specjalności:

- Eksploatacja Pojazdów Szynowych
- Sterowanie Ruchem Kolejowym

Podyplomowe studia zaoczne dla pracowników PKP i dla zakładów związanych z transportem szynowym:

- Systemy Zarządzania Bezpieczeństwem w Transporcie Kolejowym
- Budowa i eksploatacja pojazdów szynowych
- Organizacja i zarządzanie zasobami ludzkimi
- Zarządzanie spółkami kapitałowymi w transporcie
- Nowoczesne systemy sterowania ruchem kolejowym oraz certyfikacja urządzeń
- Zasady prowadzenia ruchu kolejowego i systemy sterowania ruchem kolejowym

Studia doktoranckie:

- Inżynieria bezpieczeństwa w transporcie kolejowym
- Wykorzystanie metod numerycznych w projektowaniu i eksploatacji pojazdów szynowych



### OFERTA USŁUG NAUKOWO-BADAWCZYCH

Zgodnie z Ustawą o Transporcie Kolejowym z 2003 r. oraz rozporządzeniem Ministra Infrastruktury z dnia 18 września 2007 (2007/179/1276) - Katedra jest upoważniona do prowadzenia badań koniecznych do uzyskania świadectwa dopuszczenia do eksploatacji urządzeń i pojazdów na kolejach polskich.

Katedra dysponuje wyspecjalizowanym oprogramowaniem komputerowym (NASTRAN, ANSYS, COSMOS) pozwalającym m.in. na tworzenie wirtualnych prototypów elementów i złożonych układów pojazdów szynowych, kolejowych i tramwajowych, oraz programów (MEDYNA, UM) pozwalających na optymalizację współpracy układu pojazd - tor, oraz programem (FLEX 2D/3D) do badań symulacyjnych wpływu wad materiałowych na magnetyczne pole rozproszenia. Zajmujemy się również analizą MES.

Katedra posiada aparaturę badawczą odpowiadającą standardom światowym do pomiaru drgań, hałasu, naprężeń, kompatybilności, pól elektromagnetycznych oraz laserowe urządzenie do pomiaru geometrii kół i szyn.

Katedra wykonuje prace związane z projektowaniem, wytwarzaniem i naprawą pojazdów szynowych, ich elementów oraz prowadzi badania i projektuje urządzenia automatyki. Wykonuje oprogramowanie sterowników mikroprocesorowych.

Katedra organizuje wspólnie z Ministerstwem Infrastruktury oraz Ministerstwem Nauki i Szkolnictwa Wyższego szereg międzynarodowych spotkań, konferencji i seminariów na temat Transportu.

Katedra w związku z posiadanym zapleczem kadrowym oraz posiadanym praktycznym doświadczeniem tworzy konsorcjum, które konsultuje budowę i wdrażanie systemów związanych z bezpieczeństwem na kolei:

- Safety Management System - dla przewoźników i zarządców infrastruktury
- IRIS - dla producentów taboru, oraz zakładów naprawczych

Pomagamy również operatorom bocznic w uzyskaniu Świadectw Bezpieczeństwa.

Politechnika Śląska Wydział Transportu Katedra Transportu Szynowego  
ul. Krasińskiego 8, 40-019 Katowice

tel: 32-603 4148, fax: 32-603 4364 [marek.sitarz@polsl.pl](mailto:marek.sitarz@polsl.pl) [www.kts.polsl.pl](http://www.kts.polsl.pl)

Kierownik Katedry:

prof. dr hab. inż. Marek SITARZ

Pierwszy polski znaczek wydany 150 lat temu.



Filatelistyka to szczególna dziedzina działalności Poczty Polskiej. Znaczki pocztowe to nie tylko forma opłaty za nadawane przesyłki, to także kronika historii, sukcesów, osiągnięć naukowych, artystycznych i sportowych zapisywana w miniaturze.

Pierwszy polski znaczek został wydany 150 lat temu. Od tego czasu polskie znaczki były wielokrotnie nagradzane na międzynarodowych wystawach, zdobywając najwyższe wyróżnienia

## Prezentacja wybranych znaczków Poczty Polskiej poświęconych historii kolejnictwa

### Historia kolejnictwa



### Zabytkowe parowozy



### 150 lat kolei na ziemiach polskich



### Historia lokomotywy



Poczta  Polska

Więcej o polskich znaczkach na stronie [www.poczta-polska.pl/znaczk](http://www.poczta-polska.pl/znaczk)  
sklep internetowy: [www.filatelistyka.poczta-polska.pl](http://www.filatelistyka.poczta-polska.pl)









# KRAJOWA WYSTAWA FILATELISTYCZNA i KONFERENCJA NAUKOWA



**POLAND**  
**Transport-2010**



Śląskie.  
Pozytywna energia

**2010-09-06 PONIEDZIAŁEK**

14:00 Otwarcie Krajowej Wystawy Filatelistycznej „Transport – 2010”

**2010-09-07 WTOREK**

12:00 RANKING FILATELISTYCZNYCH STRON INTERNETOWYCH

14:00-17:00 Kolekcyjerska giełda wymienna (transport)

**2010-09-08 ŚRODA**

9:00-17:00 Prezentacja dorobku zorganizowanego ruchu filatelistycznego z okazji 50 lecia (Zabrze) i 25 lecia (Ruda Śląska) działalności

9:30 Konferencja Naukowa – „Polscy inżynierowie kolei żelaznych w dwudziestoleciu międzywojennym”

**2010-09-09 CZWARTEK**

9:30 Konferencja Naukowa – „Bezpieczeństwo w Transporcie”

15:30-17:30 Seminarium szkoleniowe – „Nasze hobby to filatelistyka – budujemy eksponat”

**2010-09-10 PIĄTEK**

9:30-11:00 Konferencja Filatelistyczna – „Dzień Młodzieży”

13:00 Ogłoszenie wyników konkursu na kartkę pocztową o tematyce transportowej

14:00-17:00 Kolekcyjerska giełda wymienna (transport)

**2010-09-11 SOBOTA**

9:30-17:10 Konferencja Transportowo – Filatelistyczna „Transport – 2010”

**2010-09-12 NIEDZIELA**

10:00-12:00 Spotkanie Polskiego Klubu Zainteresowań PZF „Kolejnictwo”

10:00-12:00 Spotkanie Klubu Zainteresowań PZF „Znaki polecenia” (ul. Konopnickiej 2)

10:00-13:00 Spotkanie wystawców z sędziami

13:00-14:00 Zakończenie wystawy – PALMARES

*szczegółowy program - [www.transport2010.katowice.pl](http://www.transport2010.katowice.pl)*

Wystawa czynna w dniach 6 - 12 września 2010 r.  
w budynku Politechniki Śląskiej w Katowicach

**ZŁOTY SPONSOR**

Poczta  Polska

Wystawa będzie dostępna dla zwiedzających codziennie w godz.

9:00 – 18:00 (w dniu otwarcia od 14:40, w dniu zamknięcia od 8:00 do 13:00)

